



Evropská unie
Evropský sociální fond
Operační program Zaměstnanost



ORGANIZACE PFERDA Z.Ú.

VÝROČNÍ ZPRÁVA 2018



OBSAH

Historie / Cílová skupina / Poslání / Vize	2
Struktura organizace	3
Finanční zpráva	4
Hlavní aktivity / Co se podařilo	6
Co se nepovedlo	7
Celkové vyhodnocení	8
Tréninková kavárna Láry Fáry	9
Příběh pana Petra	12
Tréninkový byt	14
Příběh pana Martina	16
Takový normální život	18
Příběh pana Josefa	20
Tréninková pekárna Láry Fáry	22
Příběh pana Alexe	24
Tréninková kavárna Láry Fáry 2 Náchod	26
Příběh pana Patrika	28
Sociální podnik Úklidová firma Láry Fáry	30
Příběh pana Vojty	32
Sociální podnik Pekárna Na plechu	34
Příběh paní Aleny	36
Benefiční představení DD	38
Značka spolehlivosti / Spolupracujeme s UHK	39
Individuální projekt Služby sociální prevence HK kraje IV	40
Výkonné orgány sdružení / Zaměstnanci / Dobrovolníci	40
Sponzoři / Poděkování	44

HISTORIE

Organizace PFERDA z.ú. vznikla 16. 3. 2004 ještě jako občanské sdružení registrací na Ministerstvu vnitra České republiky. Od 1. 6. 2015 se organizace transformovala na zapsaný ústav, vedený Krajským soudem Královéhradeckého kraje. Od 1. 1. 2016 došlo ke spojení s organizací Láry Fáry, z.ú. Od roku 2005 sdružení sídlí v Rychnově nad Kněžnou, Panské ulici č.p. 79.

CÍLOVÁ SKUPINA

Cílovou skupinou organizace PFERDA z.ú. a jeho sociálních služeb jsou dospělí občané nad 18 let a do 64 let věku s lehkým nebo středním mentálním a kombinovaným postižením, s duševním onemocněním a jiným zdravotním postižením (neurologickým) žijící v Rychnově nad Kněžnou, Náchodě a okolí (tj. okres Rychnov nad Kněžnou a okres Náchod).

POSLÁNÍ

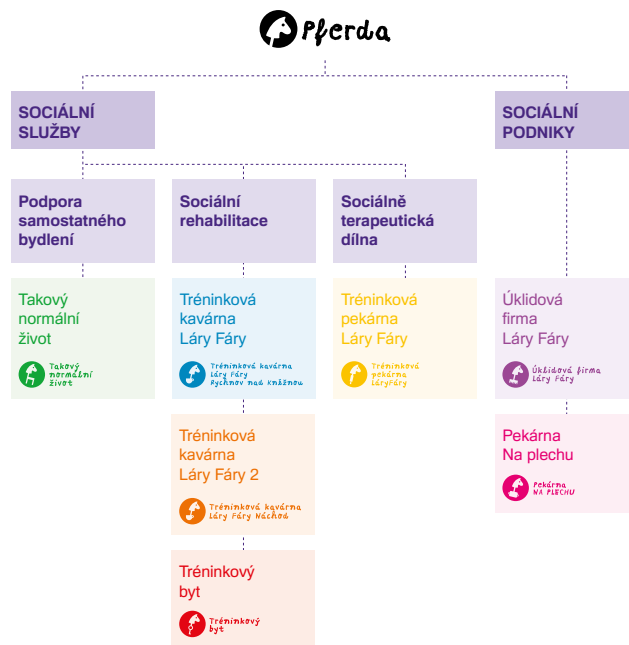
Posláním organizace PFERDA z.ú. je zvyšovat dovednosti lidí s mentálním postižením a duševním onemocněním, poskytovat asistenci tam, kde jim síly nestačí, zaměstnat je a zprostředkovat další příležitosti k bydlení a k práci.

VIZE

PFERDA z.ú. je schopná firma, umí poskytovat sociální služby a sociálně podnikat.

STRUKTURA

ORGANIZACE



**PFERDA, Z.Ú.
VÝKAZ ZISKU A ZTRÁT**

A. NÁKLADY	2017	2018
I. Spotřebované nákupy celkem	3 879	4 671
II. Změny stavu zásob vl. čin. a aktivace	-462	-516
III. Osobní náklady celkem	10 303	12 193
IV. Daně a poplatky celkem	24	20
V. Ostatní náklady celkem	92	124
VI. Odp., prod. maj. a tv. rez. celkem	193	353
NÁKLADY CELKEM	14 029	16 845
B. VÝNOSY	2017	2018
I. Provozní dotace	3 543	5 199
II. Přijaté příspěvky	325	432
III. Tržby za vlastní výkony a za zboží	9 910	11 684
IV. Ostatní výnosy celkem	529	434
V. Tržby z prodeje majetku	70	14
VÝNOSY CELKEM	14 377	17 763
C. VÝSL. HOSPOD. PŘED ZDANĚNÍM	348	918
D. VÝSLEDEK HOSPODAŘENÍ PO ZDANĚNÍ	348	918

**PFERDA, Z.Ú.
ROZVAHA**

AKTIVA	2017	2018
A. Dlouhodobý majetek celkem	1 854	1 841
A.II. Dlouhodobý hmotný majetek celkem	3 255	3 593
A.IV. Oprávky k dlouhodobému majetku celkem	-1 401	-1 752
B. Krátkodobý majetek celkem	5 611	7 619
B.I. Zásoby celkem	158	143
B.II. Pohledávky celkem	1 245	2 280
B.III. Krátkodobý finanční majetek celkem	4 175	5 150
B.IV. Jiná aktiva celkem	33	46
AKTIVA CELKEM	7 465	9 460
PASIVA	2017	2018
A. Vlastní zdroje celkem	5 529	6 734
A.I. Jmění celkem	5 181	5 816
A.II. Výsledek hospodaření celkem	348	918
B. Cizí zdroje celkem	1 936	2 726
B.III. Krátkodobé závazky celkem	1 936	2 726
PASIVA CELKEM	7 465	9 460

HLAVNÍ AKTIVITY

1. Provoz Tréninkové kavárny Láry Fáry v Rychnově nad Kněžnou.
2. Provoz Tréninkového bytu v Rychnově nad Kněžnou.
3. Provoz Tréninkové pekárny Láry Fáry v Kvasínách.
4. Provoz sociální služby Takový normální život v Rychnově nad Kněžnou, Náchodě a okolí.
5. Provoz Tréninkové kavárny Láry Fáry 2 v Náchodě.
6. Provoz sociálního podniku Úklidové firmy Láry Fáry.
7. Provoz sociálního podniku Pekárny Na Plechu v Kvasínách.
8. Podpora integrace osob s mentálním postižením a duševním onemocněním a prosazování jejich rovnoprávného postavení v majoritní společnosti.
9. Celoživotní vzdělávání osob s mentálním postižením a duševním onemocněním.

- princip respektování názoru uživatelů
- princip zajištění důsledného dodržování lidských práv a základních svobod uživatelů sociální služby a jejich ochrana

Pilotně jsme spustili velký systém zjišťování spokojenosti, ve kterém jsme zjistili, že spokojeni jsou jak naši uživatelé, tak i opatrovníci, rodinní příslušníci, další spolupracující organizace, zákazníci kaváren, pekárny i úklidové firmy a taktéž naši donátoři. Výsledky nás moc potěšily!

Úspěšně jsme absolvovali všechny externí kontroly.

Poprvé se nám podařilo splnit kritéria kvality všech našich procesů.

CO SE PODAŘILO

Splnili jsme tyto cíle a postupovali dle těchto principů:

- zlepšit využívání veřejných služeb v komunitě (pošta, obchody, úřady) uživateli sociálních služeb
- posilovat pracovní a sociální dovednosti a návyky uživatelů formou celoživotního učení a prostřednictvím sociálně pracovní terapie
- posilovat a zvyšovat soběstačnost, samostatnost a sebevědomí uživatelů
- pomoci uživatelům při zajištění chodu domácnosti
- pomoci uživatelům při uplatnění práv a zájmů
- princip rovného přístupu

CO SE NEPOVEDLO

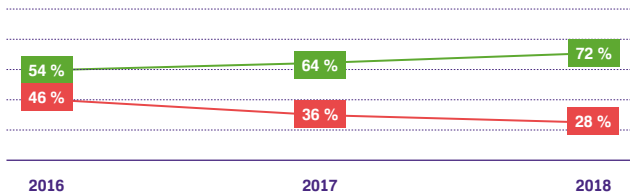
Nedosáhli jsme všeho, co jsme chtěli, v rámci naplňování principů individuálního přístupu a přímého jednání s uživateli.

Nesplnili jsme stanovené cíle v takovém množství, jak jsme si přáli.

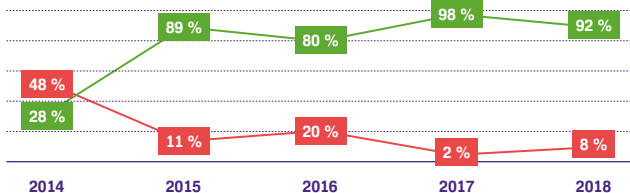
Nepodařilo se nám provést tolik kontrol, kolik bychom si přáli.

Ještě musíme trochu zapracovat na spokojenosti zaměstnanců.

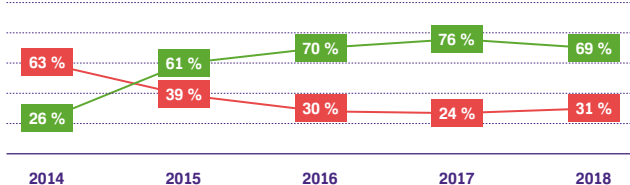
CELKOVÉ VYHODNOCENÍ



REALIZACE PLÁNU KONTROL



PLNĚNÍ CÍLŮ



TRÉNINKOVÁ KAVÁRNA LÁRY FÁRY

Nejstarším střediskem organizace PFERDA z.ú. byla i v roce 2018 Tréninková kavárna Láry Fáry v Rychnově nad Kněžnou. V Tréninkové kavárně Láry Fáry je poskytována sociální služba sociální rehabilitace, identifikátor služby dle registru poskytovatelů je 9818505.

Uživatelé služeb Tréninkové kavárny Láry Fáry

Uživatelé docházejí z Ústavu sociální péče Domečky v Rychnově nad Kněžnou, z Ústavu sociální péče pro mládež v Kvasinách, z Domova na Stříbrném vrchu, z Domova Dědina a z domácí péče.

V roce 2018 prošlo službou Tréninkové kavárny celkem 23 uživatelů (12 mužů, 11 žen). Tréninková kavárna byla v roce 2018 otevřena 7 dní v týdnu (tzn. 69 hodin), 243 dní v roce (tzn. 1 944 hodin poskytnuté sociální služby za rok).

Popis projektu

Tréninková kavárna Láry Fáry zprostředkovává sociální službu sociální rehabilitace, která je aplikována na běžný provoz tohoto zařízení. Při terapii je vždy přítomen alespoň jeden terapeut nebo asistent terapeuta.

Činnosti sociální rehabilitace jsou rozděleny do těchto oblastí:

1. Domácnost, péče, soběstačnost, orientace
2. Doprovod, informace, komunikace a dopravní prostředky
3. Vzdělávání a nácvik dovedností
4. Informace a zprostředkování služeb

Uživatelé se střídají v pravidelných směnách po čtyřech hodinách. Na jedné směně jsou přítomni maximálně 2 uživatelé. Každý uživatel si společně se svým klíčovým pracovníkem sestavuje individuální plán, který sleduje jeho pravidelné pokroky. Každých šest měsíců uživatel společně s klíčovým pracovníkem zhodnotí individuální plán a sestaví plán nový.

V rámci Tréninkové kavárny pracovníci podporují i osoby s postižením, které už našli uplatnění na trhu práce, ale potřebují v rámci pracovního poměru podpořit a zlepšit některé pracovní dovednosti. V rámci tohoto programu Pracovní terapeut byly podpořeny dvě osoby.

Cílem uživatelů v Tréninkové kavárně je zlepšit pracovní dovednosti natolik, aby byli schopni najít si pracovní místo. Toto se v roce 2018 podařilo jednomu uživateli, který si našel pracovní místo na volném trhu práce a třem dalším uživatelům, kteří našli pracovní místo na chráněném pracovním místě.

TRÉNINKOVÁ KAVÁRNA LÁRY FÁRY VÝKAZ ZISKU A ZTRÁT

NÁKLADY		2017	2018
501	Spotřeba materiálu	578 122,49	720 100,58
502	Spotřeba energie	145 533,60	145 489,60
504	Prodané zboží	50 690,58	105 589,56
511	Opravy a udržování	2 539,15	21 850,90
512	Cestovné	3 725,62	7 462,81
513	Náklady na reprezentaci	5 134,33	5 402,33
518	Ostatní služby	122 082,13	133 077,65
521	Mzdové náklady	1 277 632,00	1 497 102,00
524	Zák. soc. a zdravotní pojištění	400 741,00	468 499,00
525	Ostatní soc. pojištění	6 386,00	7 713,00
527	Zákonné soc. náklady	4 330,00	2 643,00
528	Ostatní soc. náklady	391,68	800,00
538	Ostatní daně a poplatky	6 982,35	7 489,37
549	Jiné provozní náklady	17 779,22	6 227,55
551	Odpisy dlouh. neh. a hmot. majet.	36 204,00	36 204,00
563	Kurzové ztráty	0,00	163,61
NÁKLADY CELKEM		2 658 274,15	3 165 814,96
VÝNOSY		2017	2018
602	Tržby z prodeje služeb	2 575 803,43	2 874 979,52
604	Tržby za zboží	59 890,26	97 382,36
644	Smluvní pokuty a úroky z prodlení	742,02	270,78
649	Mimořádné provozní výnosy	1 933,62	1 325,71
652	Tržby z prodeje hmot. maj.	6 446,29	0,00
682	Dary věcné	6 050,00	40 405,00
691	Dotace	193 512,00	352 406,96
VÝNOSY CELKEM		2 858 877,62	3 368 423,23
HOSPODÁŘSKÝ VÝSLEDEK CELKEM		200 603,47	202 608,27

PŘÍBĚH PANA PETRA

Pan Petr nastoupil do služby sociální rehabilitace v Tréninkové kavárně Láry Fáry roku 2014. Do služby nastoupil s cílem se jednou v budoucnu uplatnit na chráněném nebo volném trhu práce. Panu Petrovi bylo pouhých 18 let a ze začátku si nedovedl představit, co slovo „pracovat“ obnáší. Nedovedl se soustředit na práci, nedokázal dělat jednu činnost delší dobu, vždy se nechal rozptýlit okolím, byl tichý a moc nekomunikoval s ostatními. Většinu věcí týkajících se jeho osoby (lékař, nákupy, dokumentace, volný čas, úklidy atd.) zařizovala rodina.

Během doby v rehabilitaci, za podpory rodiny a díky terapeutům v Tréninkové kavárně, se pan Petr velmi vypracoval. Postupoval po malých krůčcích, kdy se učil pravidlům a činnostem, které ho v přípravě na budoucí povolání podporovaly. Od roku 2016 se pan Petr začal cíleně připravovat na chráněné pracovní místo do Tréninkové kavárny Láry Fáry v Rychnově nad Kněžnou. Práce zde ho velmi bavila a tuto šanci chtěl využít. Za dva roky toto místo získal, a to i díky své cílevědomosti a pílí.

Pro pana Petra toto byl jeden z cílů, kterého chtěl dosáhnout. Nyní je před ním další velký cíl a to „Bydlet sám“. Navštěvuje Tréninkový byt, kde se intenzivně připravuje, aby si mohl svůj druhý cíl také splnit. Nedílnou součástí je jeho rodina, která ho velmi podporuje.



TRÉNINKOVÝ BYT

Od září 2008 organizace PFERDA z.ú. provozuje sociální službu Tréninkový byt. Jedná se o službu sociální rehabilitace, identifikátor služby dle registru poskytovatelů: 7805491, a je to tranzitní program.

To znamená, že uživatel po skončení programu má možnost využívat služby chráněného bydlení nebo služby podpora samostatného bydlení, nebo se úplně osamostatní, pokud bude chtít. Dobu, po kterou budou docházet do tréninkového bytu, určí terapeut společně s uživatelem a eventuelně jeho opatrovníkem a záleží zde na jeho schopnostech a dovednostech.

Uživatelé jsou v tréninkovém bytě rozděleni na dvě skupiny po třech a do bytu docházejí vždy 2x týdně. Provoz tréninkového bytu je od úterý do pátku od 8.00 do 14.00 ambulanti forma, od pondělí do pátku od 8.00 do 14.00 je také možno využít terénní formu. Vždy je přítomen alespoň jeden terapeut.

V roce 2018 prošlo službou tréninkový byt 8 uživatelů (5 mužů, 3 ženy). Díky sociální rehabilitaci se osamostatnil jeden klient, který přešel z ústavního zařízení do samostatného bydlení. Tréninkový byt v roce 2018 fungoval 5 dní v týdnu (tzn. 40 hodin), tj. 169 dnů poskytnuté služby (tzn. 1 849 hodin).

Náplň tranzitního programu:

1. Domácnost, péče, soběstačnost, orientace (návčik péče o domácnost, péči o zevnějšek, sexuální osvětu, orientaci ve vnitřním a venkovním prostoru).
2. Doprovod, informace, komunikace a dopravní prostředky
3. Vzdělávání a návčik dovedností
4. Informace a zprostředkování služeb

TRÉNINKOVÝ BYT VÝKAZ ZISKU A ZTRÁT

NÁKLADY	2017	2018
501 Spotřeba materiálů	66 683,59	55 908,98
502 Spotřeba energie	29 940,00	31 618,00
511 Opravy a udržování	2 489,50	1 747,39
512 Cestovné	2 888,39	2 521,31
518 Ostatní služby	141 399,48	135 806,91
521 Mzdové náklady	515 543,00	563 749,00
524 Zák. soc. a zdravotní pojištění	171 586,00	187 970,00
525 Ostatní soc. pojištění	3 191,00	3 858,00
527 Zákonné soc. náklady	117,00	0,00
528 Ostatní soc. náklady	20,83	300,00
538 Ostatní daně a poplatky	2 175,00	548,33
549 Jiné provozní náklady	1 126,50	3 012,80
NÁKLADY CELKEM	937 160,29	987 040,72
VÝNOSY	2017	2018
602 Tržby z prodeje služeb	787 064,00	781 594,81
648 Ostatní provozní výnosy	44 742,29	0,00
649 Mimořádné provozní výnosy	0,00	3 140,49
682 Dary	30 000,00	30 825,42
691 Dotace	75 354,00	171 480,00
VÝNOSY CELKEM	937 160,29	987 040,72
HOSPODÁŘSKÝ VÝSLEDEK CELKEM	0,00	0,00

PŘÍBĚH PANA MARTINA

Martin je mladý muž, který se v některých věcech nikterak neliší, od všech mladých lidí. Má spoustu zájmů. Baví ho tancování, malování, zpívání.

Martin má velké štěstí, že má skvělé rodiče, kteří ho v životě hodně podporují. Zatím bydlí s rodiči, ale rozhodl se navštěvovat Tréninkový byt, kde by se mohl naučit spoustu nových, praktických věcí do života, které by mu dodaly odvahu do budoucna, a pomohly mu se osamostatnit.

Velkou inspirací jsou jeho přátelé z TB, kterým se to podařilo a v samostatném bydlení se jim daří. Martin se vrhá do práce s nadšením a chce zvládat věci sám a nechce, aby mu někdo pomáhal. Martin hezky pečuje v TB o králíka, ví, co potřebuje, aby se mu dařilo. Naučil se vysávat, umývat a utírat nádobí, chodí s asistentkou nakupovat. Martin pomáhá při vaření a některé věci už zvládne samostatně. Ale stejně nejvíc Martina baví výlety v TB. I na výletě trénuje. Těší se do restaurace, kde si sám vybere jídlo a sám zaplatí.

Čím více Martin trénuje, tím méně má strach z nových věcí. Když se zeptám, co Martina v TB baví, nadšeně odpovídá: „Všechno.“



TAKOVÝ NORMÁLNÍ ŽIVOT

V červnu roku 2010 začala organizace PFERDA z.ú. provozovat další sociální službu, která navazuje na službu Tréninkový byt, a tou je služba Takový normální život – podpora samostatného bydlení. Byla zaregistrována pod identifikátorem 1378201.

Cílem této služby je poskytnout uživateli podporu v jeho samostatnosti a pomoci mu zvládnout úskalí samostatného života. Uživatelé byli připraveni na samostatný život v Tréninkovém bytě, ale pro většinu z nich je tato změna obrovská, proto je nutná určitá míra podpory. V roce 2016 začala organizace PFERDA z.ú. provozovat tuto službu také v Náchodě.

Podpora uživatelů je poskytována v těchto oblastech:

1. Domácnost
2. Učení a volný čas
3. Kontakt s lidmi
4. Nácvik využívání veřejných služeb
5. Obstarávání osobních záležitostí

Tato služba je zpoplatněna a je účtována 90,- Kč/hod. Vždy se ale přihlíží k finančním možnostem uživatelů a jejich aktuálním příjmům.

V roce 2018 využívalo tuto službu 17 uživatelů (8 mužů, 9 žen).

Celkem 248 dnů (tj. 1 614 hodin) podpory.

TAKOVÝ NORMÁLNÍ ŽIVOT VÝKAZ ZISKU A ZTRÁT

NÁKLADY	2017	2018
501 Spotřeba materiálu	13 140,14	40 487,69
502 Spotřeba energie	0,00	21 804,00
511 Opravy a udržování	451,50	47,39
512 Cestovné	12 320,08	16 017,73
518 Ostatní služby	76 549,28	85 445,06
521 Mzdové náklady	710 984,00	922 432,00
524 Zk. soc. a zdravotní pojištění	238 037,00	302 827,00
525 Ostatní soc. pojištění	3 190,00	3 860,00
527 Zákonné sociální náklady	2 456,00	1 479,00
528 Ostatní soc. náklady	583,34	100,00
538 Ostatní daně a poplatky	15,00	8,34
549 Jiné provozní náklady	1 126,50	3 019,30
NÁKLADY CELKEM	1 063 809,84	1 397 527,51
VÝNOSY	2017	2018
602 Tržby z prodeje služeb	577 115,59	888 687,51
648 Ostatní provozní výnosy	43 692,75	51 000,00
649 Mimořádné provozní výnosy	1,50	0,00
682 Dary	0,00	50,00
691 Dotace	443 000,00	457 790,00
VÝNOSY CELKEM	1 063 809,84	1 397 527,51
HOSPODÁŘSKÝ VÝSLEDEK CELKEM	0,00	0,00

PŘÍBĚH PANA JOSEFA

Josef (37 let) se narodil v Náchodě. Dětství strávil v dětském domově a později žil v pěstounské rodině společně s dalšími 2 nevlastními sourozenci až do svých 32 let, poté se přestěhoval do ústavu v Kvasinách. V ústavu žil 5 let. Josefův život tam však nebyl přesně podle jeho představ. Chtěl se neustále vrátit domů, měl sen bydlet samostatně, nebýt na nikom závislý.

Od té chvíle, co se nastěhoval do ústavu, začal pracovat v Pekárně Na Plechu, kde mohl začít pracovat i díky tomu, že se vyučil cukrářem. Tím pádem měl Josef dostatečný pravidelný příjem, a proto u něho varianta samostatného bydlení nebyla úplně vyloučena. V loňském roce začal docházet do Tréninkového bytu v Rychnově nad Kněžnou, kde se učil všem potřebným dovednostem k samostatnému životu. S hledáním bytu Josefovi pomohl jeho opatrovník, který mu zprostředkoval pronájem v Kvasinách. Josef se začal hrozně těšit, jak sám říká: „Těšil jsem se, že budu bydlet sám a budu mít svobodu.“

Dnes je tomu již 7 měsíců, co se Josef přestěhoval. Bydlí ve svém malém bytečku, který má hezky zařízený. Zvládá bydlet samostatně a asistent ze služby Takový normální život mu pomáhá s činnostmi, které nezvládne úplně sám a potřebuje dohled jako je: vaření, nakupování, výběr hotovostí, jednání na úřadech apod. Josef říká: „Bez podpory bych bydlet nemohl, je lepší, když mám nad sebou asistentku, když nejsem úplně sám a můžu se na někoho obrátit.“



TRÉNINKOVÁ PEKÁRNA LÁRY FÁRY

Od roku 2010 organizace PFERDA z.ú. provozuje službu Tréninková pekárna Láry Fáry v Kvasinách, která je službou sociálně terapeutickou dílnou. Služba je zaregistrována pod identifikátorem č. 1552469.

Jedná se o službu pro dospělé osoby s mentálním postižením a duševním onemocněním, které chtějí najít alternativu ke klasickému zaměstnání, které by pro ně ovšem bylo příliš náročné. Uživatelé se střídají ve dvou směnách denně po třech hodinách vždy od 8.00 do 11.00 a od 12.00 do 15.00.

Na každé směně jsou přítomni dva až tři uživatelé. Kapacita Tréninkové pekárny Láry Fáry je 15 uživatelů. Na směně je vždy přítomen minimálně jeden terapeut.

Služba Tréninková pekárna Láry Fáry je poskytována v těchto oblastech:

1. Osobní hygiena
2. Stravování
3. Soběstačnost
4. Pracovní návyky a dovednosti

Tato služba je poskytována bezplatně.

V roce 2018 byla služba poskytována 15 uživatelům (2 ženám a 13 mužům). Služba byla poskytována 243 dní (tj. 1 944 hodin).

TRÉNINKOVÁ PEKÁRNA LÁRY FÁRY VÝKAZ ZISKU A ZTRÁT

NÁKLADY	2017	2018
501 Spotřeba materiálu	211 845,67	266 367,40
502 Spotřeba energie	49 941,58	49 381,77
511 Opravy a udržování	5 470,75	2 551,14
512 Cestovné	3 884,52	5 940,29
513 Náklady na reprezentaci	3 423,34	1 710,00
518 Ostatní služby	115 483,13	129 150,25
521 Mzdové náklady	702 843,00	773 184,00
524 Zák. soc. a zdravotní pojištění	227 600,00	250 080,00
525 Ostatní soc. pojištění	6 386,00	7 712,00
527 Zákonné soc. náklady	234,00	0,00
528 Ostatní soc. náklady	291,65	0,00
538 Ostatní daně a poplatky	943,26	806,66
549 Jiné provozní náklady	35 979,00	45 315,09
551 Odpisy dlouh. neh. a hmot. majet.	5 184,00	5 184,00
585 Aktivace materiálu a zboží	-398 759,65	-289 574,95
NÁKLADY CELKEM	970 750,25	1 247 807,65

VÝNOSY	2017	2018
602 Tržby z prodeje služeb	905 793,00	910 624,00
648 Ostatní provozní výnosy	64 903,29	55 323,94
649 Mimořádné provozní výnosy	0,00	495,86
682 Dary	2 000,00	86 670,00
691 Dotace	64 000,00	179 306,00
VÝNOSY CELKEM	1 036 696,29	1 232 419,80
HOSPODÁŘSKÝ VÝSLEDEK CELKEM	65 946,04	-15 387,85

PŘÍBĚH PANA ALEXE

Alex je autista. Co to znamená, ptáte se? U něj je to všechno o tom, že velice rád mluví, ale trochu hůře se mu povídá s ostatními. Je velice pracovitý, ale raději vždy pracuje samostatně než v kolektivu. Dobře si pamatuje jednotlivé činnosti, ale když nastane nějaká změna, je pro něj obtížné situaci v danou chvíli zvládnout. Rád by se ale také přiblížil tomu druhému světu. Chtěl by se naučit mluvit s druhými lidmi, spolupracovat s nimi a nezaleknout se všech překážek. Proto chodí do sociálně terapeutické dílny, aby se všechno toto naučil. A toto je příběh jeho malého úspěchu:

Alex přišel jednou do pekárny s tím, že má narozeniny a nese bonboniéru pro ostatní. Tatínek, chtěl, abych bonbony rozdala já. My jsme se ale s Alexem dohodli, že to zkusí sám s mojí asistencí. Ač se to Alexovi zdálo jako téměř nemožný a velice náročný úkol, v jeho očích bylo vidět i trochu nadšení a spokojenosti z toho, jestli se mu to povede.

Společně s Alexem jsme natrénovali jednoduchou a krátkou větu: „Mám narozeniny“. Když Alex nabyl sebejistotu při našem malém nácviku, chtěl to vyzkoušet také s ostatními a nabídnout jim sladkost. U prvního kolegy Alexovi obavy byly obrovské a skoro nebyl slyšet, s každým dalším kolegou to bylo lepší a jeho hlas výraznější. Nakonec zvládl celé oslovení zcela samostatně, bez cizí pomoci.

Nadšení, obavy, rozrušení, radost... všechny tyto emoce se Alexovi honily hlavou. Zvládl jsem to? Podařilo se mi to, co jsem chtěl? Mohu se to naučit? Nebude to snadné, ale já to zkusím a snad... snad to jednoho dne zvládnou celé úplně sám.



Jelikož se projekt Tréninkové kavárny osvědčil, organizace PFERDA z.ú. se rozhodla rozšířit ho i do dalších měst. 7. února 2011 se otevřela nová Tréninková kavárna Láry Fáry 2 v Náchodě pro veřejnost. Služba je zaregistrována pod identifikátorem č. 6473703.

V roce 2018 bylo do projektu Tréninkové kavárny zapojeno celkem 14 uživatelů (4 muži, 10 žen). Dva uživatelé se uplatnili na chráněném trhu práce. Tréninková kavárna byla v roce 2018 otevřena 7 dní v týdnu, to znamená 294 dní v roce (tj. 2 646 hodin sociální služby za rok).

Tréninková kavárna Láry Fáry 2 zprostředkovává sociální službu sociální rehabilitaci, která je aplikována na běžný provoz tohoto zařízení. Při terapii je vždy přítomen alespoň jeden terapeut nebo asistent terapeuta.

Činnosti sociální rehabilitace jsou rozděleny do těchto oblastí:

1. Domácnost, péče, soběstačnost, orientace
2. Doprovod, informace, komunikace a dopravní prostředky
3. Vzdělávání a nácvik dovedností
4. Informace a zprostředkování služeb

Uživatelé docházejí z Domova Dědina a z domácí péče. Střídají se v pravidelných směnách po čtyřech hodinách. Na jedné směně jsou přítomni maximálně 2 uživatelé. Každý uživatel si společně se svým klíčovým pracovníkem sestavuje individuální plán, který sleduje jeho pravidelné pokroky. Každých šest měsíců uživatel společně s klíčovým pracovníkem zhodnotí individuální plán a sestaví plán nový.

TRÉNINKOVÁ KAVÁRNA LÁRY FÁRY 2 V NÁCHODĚ VÝKAZ ZISKU A ZTRÁT

NÁKLADY	2017	2018
501 Spotřeba materiálů	416 901,17	521 211,45
502 Spotřeba energie	80 184,00	63 594,00
504 Prodané zboží	29 865,09	51 927,65
511 Opravy a udržování	4 293,28	45 369,25
512 Cestovné	3 119,60	6 045,6
513 Náklady na reprezentaci	3 345,33	1 892,33
518 Ostatní služby	161 226,29	196 281,59
521 Mzdové náklady	1 313 877,00	1 460 267,00
524 Zák. soc. a zdravotní pojištění	405 835,00	449 869,00
525 Ostatní soc. pojištění	6 386,00	7 713,00
527 Zákonné soc. náklady	2 738,00	2 773,00
528 Ostatní soc. náklady	129,17	400,00
538 Ostatní daně a poplatky	6 982,35	6 389,37
549 Jiné provozní náklady	2 253,00	33 836,12
551 Odpisy dlouh. neh. a hmot. majet.	79 494,00	84 816,00
NÁKLADY CELKEM	2 516 629,28	2 932 385,36

VÝNOSY	2017	2018
602 Tržby z prodeje služeb	2 138 760,92	2 396 024,83
604 Tržby za zboží	38 093,78	62 522,70
648 Ostatní provozní výnosy	15 664,00	16 662,00
649 Mimořádné provozní výnosy	495,87	1 131,25
682 Dary	0,00	87 584,40
691 Dotace	352 791,75	421 780,23
VÝNOSY CELKEM	2 545 806,32	2 985 705,41
HOSPODÁŘSKÝ VÝSLEDEK CELKEM	29 177,04	53 320,05

PŘÍBĚH PANA PATRIKA

Patrik, je třidvacetiletý, vysoký, štíhlý a především neustále usměvavý uživatel Tréninkové kavárny Láry Fáry 2. Od mala žije v Náchodě. Bydlí ve vícegeneračním rodinném domku spolu s rodiči, mladší sestrou a prarodiči.

Má lehkou mentální retardaci a epilepsii. Zatím stále studuje, dojíždí do nedalekého Nového Města nad Metují na Rodinnou školu, kde navštěvuje učební obor Provozní služby.

V kavárně se zaučoval, jako zcela nepopsaný list. Před nástupem do rehabilitace nikdy nezkoušel pracovat. Jeho přáním při nástupu bylo získat praxi, aby se mohl snáze uplatnit na trhu práce. Než nastoupil do služby, měl výrazné problémy s komunikací. Od té doby co je v kavárně, bez problému vyřizuje objednávky, komunikuje s kolegy z kavárny i s hosty. Dále ho rehabilitace posunula tak, že dokáže samostatně obsluhovat spotřebiče. Z kávovaru připraví to nejlepší Caffé latté s malým srdíčkem. Patrik jednou určitě najde pracovní místo a bude zase samostatnější, nejráději by zůstal u obsluhování hostů v kavárně.



Úklidová firma Láry Fáry funguje od roku 2008 a zaměstnává primárně osoby s mentálním postižením a duševním onemocněním. Firma působí hlavně v Rychnově nad Kněžnou a okolí, ale malou část působí i v Náchodě. Úklidy provádí smluvní, dlouhodobé, ale i jednorázové. Soustředí se zejména na úklidy bytových domů, kanceláří a domácností.

Úklidová firma zaměstnávala na konci roku 2018 28 osob s postižením.

K dlouhodobým zákazníkům patří např.:

- městský úřad v Kostelci nad Orlicí,
- městský úřad v Náchodě,
- bytový dům Zborovská Rychnov nad Kněžnou,
- bytové domy v Javornické,
- bytové domy v Sokolovské ulici apod.

**ÚKLIDOVÁ FIRMA LÁRY FÁRY
VÝKAZ ZISKU A ZTRÁT**

NÁKLADY		2017	2018
501	Spotřeba materiálů	49 430,85	63 658,64
511	Opravy a udržování	11 359,98	234,53
512	Cestovné	3 170,64	2 881,63
513	Náklady na reprezentaci	0,00	9 714,34
518	Ostatní služby	198 256,45	104 524,15
521	Mzdové náklady	2 234 896,00	2 613 725,00
524	Zák. soc. a zdravotní pojištění	598 930,00	662 020,00
525	Ostatní soc. pojištění	6 387,00	7 715,00
527	Zákonné soc. náklady	11 377,00	13 972,00
528	Ostatní soc. náklady	5 991,67	6 750,00
531	Daň silniční	3 000,00	0,00
538	Ostatní daně a poplatky	216,11	1 826,67
549	Jiné provozní náklady	11 631,47	6 028,08
554	Tvorba a zúč. ostatních rezerv	0,00	2 777,68
NÁKLADY CELKEM		3 134 647,17	3 495 827,72
VÝNOSY		2017	2018
602	Tržby z prodeje služeb	1 336 737,12	1 437 504,22
649	Mimořádné provozní výnosy	4 746,00	0,00
652	Tržby z prodeje hm. majetku	45 454,54	0,00
654	Tržby z prodeje	17 771,80	0,00
682	Dary	800,00	0,00
691	Dotace	1 874 499,00	2 648 468,84
VÝNOSY CELKEM		3 280 008,46	4 098 775,24
HOSPODÁŘSKÝ VÝSLEDEK CELKEM		145 361,29	602 947,52

Pekárna Na Plechu vznikla v roce 2014 jako pokračovatel projektu Tréninkové pekárny Láry Fáry v Kvasinách. Pekárna peče výrobky pro další odběratele – kavárny, cukrárny, restaurace apod. v okolí, zboží je schopná dovézt do vzdálenosti 40 km.

V roce 2018 byla Pekárna Na Plechu schopná zajistit několik cateringů, hlavně na konferencích, školeních apod. Spolupracuje např. s firmou Škoda Auto a.s., Servisbal s.r.o., CIRI Hradec Králové apod.

Ke konci roku 2018 zaměstnávala pekárna na chráněných pracovních místech 5 žen a 2 muže s mentálním postižením a duševním onemocněním.

**PEKÁRNA NA PLECHU
VÝKAZ ZISKU A ZTRÁT**

NÁKLADY		2017	2018
501	Spotřeba materiálu	793 293,84	847 893,11
502	Spotřeba energie	49 941,58	49 381,77
511	Opravy a udržování	6 063,42	4 279,68
512	Cestovné	6 379,37	4 527,63
518	Ostatní služby	158 737,88	514 160,67
521	Mzdové náklady	1 114 673,00	1 534 562,00
524	Zák. soc. a zdravotní pojištění	310 038,00	427 014,00
525	Ostatní soc. pojištění	6 387,00	7 715,00
527	Zákonné soc. náklady	4 217,00	2 736,00
528	Ostatní soc. náklady	3 441,66	1 100,00
531	Daň silniční	1 560,00	1 560,00
538	Ostatní daně a poplatky	399,79	1 256,66
549	Jiné provozní náklady	21 642,00	26 958,77
551	Odpisy dlouh. neh. a hmot. majet.	72 084,00	223 766,00
585	Aktivace materiálu a zboží	-63 275,92	-226 132,49
NÁKLADY CELKEM		2 485 582,62	3 420 778,8

VÝNOSY		2017	2018
601	Tržby za vlastní výrobky	1 395 233,06	1 467 929,12
602	Tržby z prodeje služeb	77 392,02	604 130,27
648	Ostatní provozní výnosy	191 544,00	262 425,18
649	Mimořádné provozní výnosy	0,00	8 264,47
654	Tržby z prodeje materiálu	0,00	419,72
682	Dary	189 121,83	185 169,92
691	Dotace	539 603,00	967 386,97
VÝNOSY CELKEM		2 392 893,91	3 495 725,65
HOSPODÁŘSKÝ VÝSLEDEK CELKEM		-92 688,71	74 946,85

PŘÍBĚH PANÍ ALENY

Paní Aleně v pekárně nikdo neřekne jinak, než Alenka. Smíšek, energická, pracovitá 27 letá žena. V pekárně pracuje již 4 roky.

Alenka žije s rodiči na vesnici. Na základní školu chodila do Rychnova nad Kněžnou – na speciální školu. Jak sama říká, ve třídě jich bylo 10 a tak měla učitelka dost času, věnovat se každému jednotlivě. Po základní škole nastoupila do střední školy do Opočna na 3letý obor – kuchařské práce, na konci získala v účinný list. Bohužel na této škole nebyla moc spokojená, spolužáci ji fyzicky i psychicky šikanovali. Po škole dlouho s rodiči přemýšleli, kde by mohla pracovat. Dozvěděli se o Tréninkové kavárně Láry Fáry, kde by se mohla učit pracovními dovednostem. Nakonec tam Alenka chodila přes 2 roky. Poté v Kvasinách začala Pekárna Na Plechu a Alenka tak šla na pracovní pohovor do pekárny, po kterém jí nakonec vzali. Alenka ráda peče a doma ráda vaří. Práce v pekárně pro ni proto byla skvělou příležitostí, dělat co má ráda. Sama říká: „Už od začátku mne to tam bavilo! Učila jsem se spoustu nových receptů i nových postupů, například jak zapnout myčku, troubu, jak obsluhovat mixéry a podobně.“

Teď v pekárně pracuje přes 4 roky. V pekárně nejčastěji peče Kvasinské valášky a slané quiche, tedy kromě cibulového, u kterého pro množství cibule hodně brečí :-). „V pekárně se ke mně chovají moc hezky, když se mi něco nepovede, nikdo mi nevnadá, pouze mne upozorní, abych si příště dala pozor.“

Alenka chodí do pekárny 3x v týdnu a zbylé dny se doma s rodinou stará o hospodářství. Začala také pravidelně jezdit na jarmarky a cateringy, je to zase jiná práce, kde má Alenka zodpovědnost a práce jí moc baví!



BENEFIČNÍ PŘEDSTAVENÍ DEJVICKÉHO

DIVADLA PRO PFERDU

2. března 2018 se uskutečnilo tradiční benefiční představení Dejvického divadla pro PFERDU. Představení se konalo v Městském divadle Dr. Josefa Čížka v Náchodě a bylo vyprodáno.

Večer uvedl patron organizace a stálý člen hereckého souboru Dejvického divadla Václav Neužil. Jsme nadšení ze spolupráce s Dejvickým divadlem a velice si toho vážíme!



ZNAČKA SPOLEHLIVOSTI

Organizace PFERDA z.ú. prošla v roce 2018 zevrubným auditem, který prováděla Asociace veřejně prospěšných organizací ČR a koncem roku získala ocenění Značka spolehlivosti. Toto ocenění je důkazem, že organizace poskytuje kvalitní služby, má transparentní účetnictví a sehraný tým zaměstnanců.



SPOLUPRACUJEME S UNIVERZITOU

HRADEC KRÁLOVÉ

Střediska Tréninkový byt, Tréninková pekárna a Tréninková kavárna Láry Fáry jsou akreditovány jako odborné pracoviště Univerzity Hradec Králové, pro výkon odborných praxí na období 31. 8. 2018 – 31. 8. 2021.

INDIVIDUÁLNÍ PROJEKT

SLUŽBY SOCIÁLNÍ PREVENCE

KRÁLOVÉHRADECKÉHO KRAJE IV

Všechny sociální služby organizace PFERDA z.ú. byly zařazeny do Individuálního projektu „Služby sociální prevence Královéhradeckého kraje IV“. Projekt je financován z ESF a státního rozpočtu ČR prostřednictvím Operačního programu Lidské zdroje a zaměstnanost. Jeho trvání bylo od ledna roku 2016 do září roku 2019.



Evropská unie
Evropský sociální fond
Operační program Zaměstnanost



VÝKONNÉ ORGÁNY SDRUŽENÍ

Správní rada

JUDr. Zbyněk Pražák

Mgr. Eva Štréglová

Ing. Václav Dvořák

Předseda správní rady

JUDr. Zbyněk Pražák

ZAMĚSTNANCI

Ředitelka organizace

PFERDA z.ú., statutární orgán

Mgr. Jana Křížová

Koordinátor

sociálních služeb 1

Mgr. Kateřina Dostálová

Koordinátor

sociálních služeb 2

Mgr. Nina Mertová

Koordinátor sociálních

podniků, fundraiser

Mgr. Iva Lašticová

Manažer kvality,

správce dokumentace

Bc. Jan Srový (do 05/2018)

Mgr. Nina Mertová (od 06/2018)

Administrativní pracovník

Jana Hynková

Mgr. Klára Vogelová

Terapeuté v Tréninkové kavárně

Láry Fáry v Rychnově n/Kn

Bc. Jana Lemfeldová

Jaroslava Hanyková, Dis.

Asistent terapeuta

v Tréninkové kavárně Láry Fáry

Jana Kubáčová

Lenka Holendová

Terapeut ve službě Tréninkový

byt a Takový normální život

Mgr. Iveta Reslová (do 09/2018)

Asistent terapeuta

v Tréninkovém bytě

Iveta Hazanová (od 09/2018)

Lenka Holendová

Terapeut ve službě Takový

normální život

Mgr. Klára Vogelová

Asistent terapeuta ve službě

Takový normální život

Jitka Štichauerová

Terapeut ve službě Takový

normální život Náchod

Mgr. Zdenka Gundzová

Terapeut v Tréninkové

pekárně Láry Fáry

Mgr. Markéta Štěpánová

Asistent terapeuta

v Tréninkové pekárně Láry Fáry

Monika Moravcová

Bc. Jana Lemfeldová

Marie Holoubková

Terapeut v Tréninkové

kavárně Láry Fáry 2

Mgr. Zdenka Gundzová

Asistent v Tréninkové kavárně Láry Fáry 2	Asistent sociálního podniku v Pekárně Na Plechu	Uklízeči	Pomocní pekaři
Monika Moravcová	Radka Frydrychová	Zdeňka Kuderová	Alena Mrázková
Bc. Marcela Komárová	Michaela Holubová (DPČ)	Jana Burová (do 06/2018)	Nada Bílá
Tereza Uždilová		Jana Adamová (od 11/2018)	Martina Morrisová
	Uklízeči	Dita Dvořáková (od 11/2018)	Eva Žitková
Vedoucí úklidové firmy Láry Fáry	Martin Gottstein	Petr Gröger (od 11/2018)	Čišníci
Lucie Rajsкупová	Naďa Trávnícká	Jana Johanidesová (od 04/2018)	Simona Růckerová
	Pavel Srogončík	Eduard Lehký (od 09/2018)	Michal Berta
	Zdena Samková	Martina Sychrovská (04–07/2018)	Martina Přibyllová
Asistent sociálního podniku v úklidové firmě Láry Fáry	Michal Andrš	Lukáš Poledno (09/2018)	Jan Smola
Veronika Bartošová	Lenka Čepelková (do 01/2018)	Pomocní pekaři	Martina Veverková
Renáta Francová (od 12/2018)	Jaromír David	Vladimír Patera	Kateřina Ješinová (do 09/2018)
Václava Valentová (DPP)	Jaromíra Dejllová	Josef Rázl	Petr Kajš (od 09/2018)
Jozefína Smolová (DPČ)	Leoš Feyfar	Soňa Lelková	
Irena Řeháková (DPP)	Antonín Kulda		
Lenka Jetenská (DPČ, do 06/2018)	Vojtěch Lavu		
Andrea Fajglová (DPČ, od 12/2018)	Petr Pavlišta		
Hedvika Hynková (DPP, od 08/2018)	Lada Pavlišťová		
Dagmar Čížinská (DPP)	Jana Těrová	Lada Pavlišťová	
Roman Rajsкуп (DPP, od 06/2018)	Michaela Trávnícká	Petr Pavlišta	
	Martin Prchal	Jana Těrová	
	Zdeňka Kuderová		
Vedoucí sociálního podniku Pekárna Na Plechu	Pavel Toman		
Mgr. Markéta Štěpánová	Petra Mannová		
	Jana Hrubá		
	Krystýna Kasková		
Obchodní zástupce	Lenka Kolenová		
Jan Dušák	Marie Lendáková		
Jan Sochůrek	Jana Rohrová		

DOBROVOLNÍCI

SPONZOŘI

Sponzoři do 10 000,- Kč

AGRO CS a.s.
Milan Vítek
GAST-PRO s.r.o.
Mgr. Ivana Davidová
Tiskárna LD.PRINT, spol. s.r.o.
RAD Mill s.r.o.

Sponzoři do 50 000,- Kč

Truckservis Josef Dostál
EMERGE, a.s.
LM Asistent s.r.o.
Auto SAS s.r.o.
GAMACZ.CZ
IRSnet CZ s.r.o.

Sponzoři do 50 000,- Kč

TEN ART, spol.s r.o.
Mechanische Weberei Bohemia s.r.o.
Magna Automotive
MONETA Money Bank
MATRIX a.s.
Vladimír Mrštňný
Ing. Příbyl Aleš
SERVISBAL OBALY s.r.o.
Glebus Alloys Europe s.r.o.

Sponzoři 50 000,- Kč a vyš

ČSOB
Fórum dárců ČSOB
Nadace VINCI
Nadace ČEZ
ŠKODA AUTO a.s.
Nadační fond Avast
Strojírny holding a.s.
Josef Krystuf
WIMEX s.r.o.

ZVLÁŠTNÍ PODĚKOVÁNÍ

MPSV ČR
Královéhradecký kraj
Úřad práce v Rychnově n/KN
Město Rychnov nad Kněžnou
Město Náchod

Město Rokytnice v Orli. horách
Obec Přepychy
Obec Černíkovice
Obec Kvasiny

SPECIÁLNÍ PODĚKOVÁNÍ

Manželé Halbrštátovi
WIMEX s.r.o.
Dejvické divadlo
Redken Praha
Václav Neužil
František Korál
ŠKODA AUTO a.s.

PODĚKOVÁNÍ DALŠÍM PODPOROVATELŮM

Next Generation Solution s.r.o.
ELMAX, s.r.o.
Jaroslav Vondrák, distribuce kávy Bazzara
MUDr. Karel Jakoubek
MUDr. Zdeněk Princ

PODĚKOVÁNÍ

Bez vás by to nešlo!!! Děkujeme vám všem – našim příznivcům, sponzorům, spolupracovníkům, dobrovolníkům a přátelům za to, že nás v tom nenecháte a pomáháte s námi.

Potřebujete
upéct dort?



Rádi byste
pro Vaši firmu
zajistili catering?

Chystáte oslavu
a nestiháte
připravít pokročtění?



Máme pro Vás řešení! Kontaktujte naši pekárnu.

+420 734 534 219 / pekarna@pferda.cz



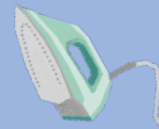
Pekárna
NA PLECHU

RECENZE

„Dobrý den Vám všem,
tak v pátek jsem si vyzvedla další objednávku dortů a při té
příležitosti nakoupila ještě několik kousků dortu Harlekýn a musím
Vám znovu moc poděkovat a pochválit kvalitu. Jste prostě jedničky!!!
Každému doporučím.“

„Dobrý den,
překrásný svatební dort jsme v pátek 15. 6. bezpečně přepravili
na Souvlastí. Byl skvělý! Ze všech stran jen chvála, mnozí hosté si
i přidali. Svatební koláčky byly opět vynikající! Velmi nás těší,
že jsme využili služeb pekárny ‚Na Plechu‘. Ceníme si profesionální
a smysluplné práce, kterou odvádíte. Děkujeme“

Nechce se Vám žehlit?
Nebaví Vás žehlit?



Utíkáte před úklidem?
Neradi uklízíte po malování?

Potřebují Vaše koberce
a čalounění pořádně vyčistit?



Potřebujete vyčistit úklid ve
Vaší firmě nebo v bytovém domě?

Máme pro Vás řešení! Zavolejte nebo

napište pro cenovou nabídku.

+420 733 659 097 / uklidovka@pferda.cz



Úklidová firma
Láry Fáry

RECENZE

„Vaše úklidová firma pracovala již několikrát u mě doma. Vždy velmi,
velmi kvalitně. Pracovníci Naďa a Petr pod citlivým vedením paní
Veroniky odvedli skutečně profesionální práci. Zvláštní dík patří
Vám za to, jak zvládáte koordinaci celé firmy. Také jsem viděla, že
paní Veronika i Vy vezmete hadr do ruky a uklízíte. Kéž by každý
pracoval s tokovým nasazením jako Vy všichni.“

„Jsme velmi spokojeni s kvalitou úklidů, ohlasy v domě jsou
pozitivní. Ceníme si bezproblémového fungování ohledně dodržování
termínů a předávání informací. Máme přehled o tom jak si stojí Vaše
organizace, díky výročním zprávám. Pokud náhodou nastanou problémy,
vždy je oboustranná vstřícnost k vyřešení.“

UŽ JSTE SI OBJEDNALI

PFERDÍ NEWSLETTER

DO VAŠÍ SCHRÁNKY?

Zajímá vás dění ve Pferdovi? Chcete být v obraze a dostávat nejnovější zprávy? Pošlete e-mail na info@pferda.cz a my Vám budeme zasílat pravidelný newsletter!



PFERDA**Z.Ú.****Sídlo** Panská 79 / 516 01 Rychnov nad Kněžnou**Telefon** +420 605 106 148 / +420 739 014 802**E-mail** info@pferda.cz**Web** www.pferda.cz**FB** facebook.com/Pferda**TRÉNINKOVÁ****KAVÁRNA****LÁRY****FÁRY****1****Sídlo** Panská 79 / 516 01 Rychnov nad Kněžnou**Telefon** +420 737 416 343**E-mail** kavarna.rychnov@pferda.cz**FB** facebook.com/kavarnalaryfary**TRÉNINKOVÁ****KAVÁRNA****LÁRY****FÁRY****2****Sídlo** Hurdálkova 371 / 547 01 Náchod**Telefon** +420 734 505 394**E-mail** kavarna.nachod@pferda.cz**FB** facebook.com/kavarnalaryfary**PEKÁRNA****NA****PLECHU****Sídlo** Kvasiny 340 / 517 02 Kvasiny**Telefon** +420 734 534 219**E-mail** pekarna@pferda.cz**Web** www.naplechu.cz**FB** facebook.com/Pekarna-Na-Plechu