

SPOLEK PFERDA

www.pferda.cz



Neziskovka roku
2014



VÝROČNÍ ZPRÁVA 2014

O NÁS

Spolek Pferda vznikl **16. 3. 2004** registrací na ministerstvu vnitra České republiky. Od roku **2005** spolek sídlí v Rychnově nad Kněžnou, Panské ulici **79**.

CÍLOVÁ SKUPINA

Cílovou skupinou spolku Pferda a jeho sociálních služeb jsou dospělí občané nad **18** let a do **64** let věku s lehkým nebo středním mentálním a kombinovaným postižením, s duševním onemocněním a jiným zdravotním postižením (neurologickým) žijící v Rychnově nad Kněžnou, Náchodě a okolí (tj. okres Rychnov nad Kněžnou a okres Náchod).

POSLÁNÍ

Posláním spolku Pferda v Rychnově nad Kněžnou a v Náchodě je podporovat integraci a přispívat ke zkvalitňování života dospělých osob s handicapem.

HLAVNÍ AKTIVITY

1 Provoz Tréninkové kavárny
Láry Fáry v Rychnově nad Kněžnou.

Provoz Tréninkového bytu
v Rychnově nad Kněžnou. **2**

3 Provoz Tréninkové pekárny
Láry Fáry v Kvasinách.

Provoz sociální služby Takový
normální život v Rychnově
nad Kněžnou a okolí. **4**

5 Provoz Tréninkové kavárny
Láry Fáry 2 v Náchodě.

6

Pořádání
volnočasových aktivit.

Podpora integrace osob
s mentálním postižením
a prosazování jejich
rovnoprávného postavení
v majoritní společnosti.

7**8**

Celoživotní vzdělávání osob
s mentálním postižením.



TRÉNINKOVÁ KAVÁRNA LÁRY FÁRY

Jedním z hlavních projektů o.s. Pferda byl i v roce **2014** provoz Tréninkové kavárny Láry Fáry v Rychnově nad Kněžnou. V Tréninkové kavárně je poskytována sociální služba sociální rehabilitace, identifikátor služby dle registru poskytovatelů je **9818505**.

Uživatelé služeb

Tréninkové kavárny Láry Fáry

V roce **2014** bylo do projektu tréninkové kavárny zapojeno celkem **25** uživatelů (**9** mužů, **16** žen). Uživatelé docházejí z Ústavu sociální péče Domečky v Rychnově nad Kněžnou, ze Stacionáře sv. Františka – Charitního domova v Rychnově nad Kněžnou, z Ústavu sociální péče pro mládež v Kvasinách, z Ústavu sociální péče Stříbrný vrch, z Ústavu sociální péče Domov Dědina a z domácí péče.

Tréninková kavárna byla v roce **2014** otevřena **7** dní v týdnu, tzn. **69** hodin, **332** dní v roce, **5.157** hodin poskytnuté sociální služby za rok.

Popis projektu

Tréninková kavárna Láry Fáry zprostředkovává sociální službu sociální rehabilitaci, která je aplikována na běžný provoz tohoto zařízení. Při terapii je vždy přítomen alespoň **jeden** terapeut a v některých případech i asistent terapeuta.

Činnosti sociální rehabilitace jsou rozděleny do těchto oblastí:

1. Domácnost, péče, soběstačnost, orientace
2. Doprovod, informace, komunikace a dopravní prostředky
3. Vzdělávání a nácvik dovedností
4. Informace a zprostředkování služeb

Uživatelé se střídají v pravidelných směnách po **čtyřech** hodinách. Na **jedné** směně jsou přítomni **2** uživatelé. Každý uživatel si společně se svým klíčovým pracovníkem sestavuje individuální plán, který sleduje jeho pravidelné pokroky. Každých **šest** měsíců uživatel společně s klíčovým pracovníkem zhodnotí individuální plán a sestaví plán nový.



TRÉNINKOVÝ BYT

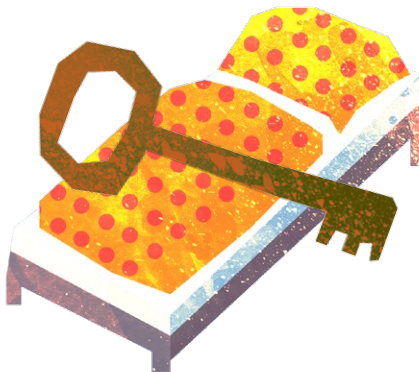
V září **2008** o.s Pferda zahájilo provoz sociální služby Tréninkový byt. Jedná se o službu sociální rehabilitace. Identifikátor dle registru poskytovatelů: **7805491**, a je to tranzitní program. To znamená, že uživatel po skončení programu bude využívat služby chráněného bydlení nebo služby podpory samostatného bydlení. Dobu, po kterou budou docházet do tréninkového bytu, určí terapeut společně s uživatelem a eventuelně jeho opatrovníkem a záleží zde na jeho schopnostech a dovednostech.

V roce **2014** prošlo službou tréninkový byt **11** uživatelů, **6** mužů a **5** žen. Uživatelé jsou v tréninkovém bytě rozděleni na **dvě** skupiny po **třech** a do bytu docházejí vždy **2x** a **3x** týdně. Provoz tréninkového bytu je každý den od pondělí do pátku vždy od **8** do **14** hodin. **Jednou** týdně také uživatelé nacvičují samostatné spaní, takže provoz bytu je prodloužen a uživatelé v něm zůstávají do **druhého** dne. Vždy je přítomen alespoň **jeden** terapeut.

Tréninkový byt fungoval v roce **2014** **5** dní v týdnu, tzn. **40** hodin, počet dnů poskytnuté služby **231**, tj. **2.865,5** hodiny.

Náplň tranzitního programu:

1. Domácnost, péče, soběstačnost, orientace (zahrnuje nácvik péče o domácnost, péči o zevnějšek, sexuální osvětu, orientaci ve vnitřním a venkovním prostoru).
2. Doprovod, informace, komunikace a dopravní prostředky (zahrnuje nácvik komunikace v různých společenských situacích, nácvik používání dopravních prostředků apod.)
3. Vzdělávání a nácvik dovedností
4. Informace a zprostředkování služeb





V červnu roku **2010** začalo o.s. Pferda provozovat další sociální službu, která navazuje na službu Tréninkový byt, a to je služba Takový normální život – podpora samostatného bydlení. Byla zaregistrována pod identifikátorem **1378201**. Cílem této služby je poskytnout uživateli podporu v jeho samostatnosti a pomoci mu zvládnout úskalí samostatného života. Uživatelé byli připraveni na samostatný život v Tréninkovém bytě, ale pro většinu z nich je tato změna obrovská, proto je nutná určitá míra podpory.

Podpora uživatelů je poskytována v těchto oblastech:

1. Domácnost
2. Učení a volný čas
3. Kontakt s lidmi
4. Návčik využívání veřejných služeb
5. Obstarávání osobních záležitostí

Tato služba je zpoplatněna a je účtována ve výši **90,- Kč/hod.**

V roce **2014** využívalo tuto službu **8** uživatelů – **4** muži a **4** ženy, celkem **240** dnů, **949,25** hodin.



TRÉNINKOVÁ PEKÁRNA



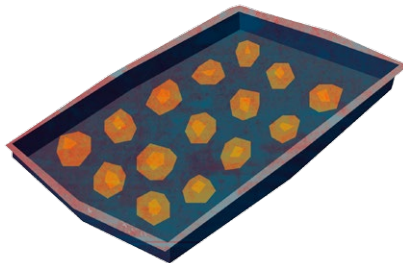
V roce **2010** o.s. Pferda opět zareagovalo na situaci dospělých osob s mentálním postižením a vzhledem k tomu, že Tréninková kavárna Láry Fáry nestačila uspokojovat zájemce o službu, vytvořilo v listopadu roku **2010** novou službu – sociálně terapeutickou dílnu Tréninkovou pekárnu Láry Fáry. Služba je zaregistrována pod identifikátorem č. **1552469**. Jedná se o službu pro dospělé osoby s mentálním postižením, které chtějí najít alternativu ke klasickému zaměstnání, které by pro ně ovšem bylo příliš náročné.

Uživatelé se střídají ve **dvou** směnách denně po **třech** hodinách vždy od **8.00** do **11.00** a od **12.00** do **15.00**. Na každé směně jsou přítomni **dva** až **tři** uživatelé. Kapacita Tréninkové pekárny Láry Fáry je **15** uživatelů. Na směně je vždy přítomen minimálně **jeden** terapeut.

Služba Tréninková pekárna Láry Fáry je poskytována v těchto oblastech:

1. Osobní hygiena
2. Stravování
3. Soběstačnost
4. Pracovní návyky a dovednosti

Tato služba je poskytována bezplatně. V roce **2014** byla služba poskytována **20** uživatelům, **7** ženám a **13** mužům. Služba byla poskytována **248** dní, **2.991,75** hodin.



TRÉNINKOVÁ KAVÁRNA LÁRY FÁRY 2 V NÁCHODĚ

Jelikož se projekt Tréninkové kavárny osvědčil, o.s. Pferda se rozhodlo rozšířit ho i do dalších měst. **7.** února **2011** se otevřela nová Tréninková kavárna Láry Fáry **2** v Náchodě pro veřejnost. Služba je zaregistrována pod identifikátorem č. **6473703**.

Uživatelé služeb

Tréninkové kavárny Láry Fáry

V roce **2014** bylo do projektu tréninkové kavárny zapojeno celkem **24** uživatelů (**7** mužů, **17** žen). Uživatelé docházejí z Ústavu sociální péče Česká Skalice, z Ústavu sociální péče Domov Dědina a z domácí péče.

Tréninková kavárna byla v roce 2014 otevřena **7** dní v týdnu, to znamená **328** dní v roce, **3.930** hodin poskytnuté sociální služby za rok.

Popis projektu

Tréninková kavárna Láry Fáry zprostředkovává sociální službu sociální rehabilitaci, která je aplikována na běžný provoz tohoto zařízení. Při terapii je vždy přítomen alespoň **jedem** terapeut a v některých případech i asistent terapeuta.

Činnosti sociální rehabilitace

jsou rozděleny do těchto oblastí:

1. Domácnost, péče, soběstačnost, orientace
2. Doprovod, informace, komunikace a dopravní prostředky
3. Vzdělávání a nácvik dovedností
4. Informace a zprostředkování služeb

Uživatelé se střídají v pravidelných směněch po **čtyřech** hodinách.

Na **jedné** směně jsou přítomni maximálně **2** uživatelé.

Každý uživatel si společně se svým klíčovým pracovníkem sestavuje individuální plán, který sleduje jeho pravidelné pokroky. Každých **deset** měsíců uživatel společně s klíčovým pracovníkem zhodnotí individuální plán a sestaví plán nový.





VOLNOČASOVÉ AKTIVITY

LETNÍ TÁBOR V ORLICKÉM ZÁHOŘÍ

Letní tábor se uskutečnil v Orlickém Záhoří,
na chatě Jitřenka v termínu **17.–24. 8. 2014.**

Celotáborová hra měla jako hlavní téma
zoologickou zahradu, objevovali jsme tajemství
různých zvířat. Tábora se zúčastnilo celkem
27 osob s mentálním a kombinovaným postižením
ve věku **7–54** let. Pedagogický dohled byl zajištěn
8 pedagogickými pracovníky a **jednou** zdravotnicí.

PODZIMNÍ TÁBOR V SEDLOŇOVĚ

Podzimní tábor se uskutečnil na chatě Roubenka
v Sedloňově v termínu **25.–29. 10. 2014.**

Účastníci tábora vyzkoušeli všechny možné
podzimní radovánky a zajeli si na návštěvu
do nedalekých skal. Tábora se zúčastnilo celkem
18 osob od **7** do **60** let. Pedagogický dohled
byl zajištěn **5** pedagogickými pracovníky
a **jednou** zdravotnicí a jednou kuchařkou.



NEZISKOVKA ROKU

O.s. Pferda se v listopadu **2014** stalo Neziskovkou roku v kategorii střední neziskovka. Ocenění uděluje každoročně Nadace rozvoje občanské společnosti.



**Neziskovka
roku**

2014

INDIVIDUÁLNÍ PROJEKT SLUŽBY SOCIÁLNÍ PREVENCE KRÁLOVÉ- HRADECKÉHO KRAJE II

Všechny sociální služby o.s. Pferda byly zařazeny do Individuálního projektu „Služby sociální prevence Královéhradeckého kraje II“. Projekt je financován z ESF a státního rozpočtu ČR prostřednictvím Operačního programu Lidské zdroje a zaměstnanost. Jeho trvání bylo od ledna roku **2013** do prosince roku **2014**.



OPERAČNÍ PROGRAM
LIDSKÉ ZDROJE
A ZAMĚSTNANOST



KRALOVÉHRADECKÝ
KRAJ

PODPORUJEME
VAŠI BUDOUCNOST
www.esfcr.cz

VÝKONNÉ ORGÁNY SDRUŽENÍ

Předseda sdružení – statutární orgán

Mgr. Jana Křížová

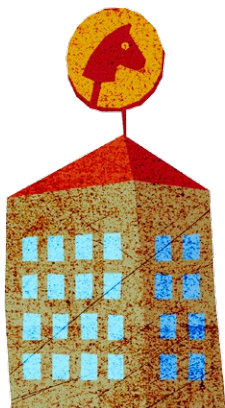
Výkonná rada sdružení

Mgr. Jana Křížová

Mgr. Iva Laštovicová

Jitka Padriánová (do června **2014**)

Jana Kubáčová (od června **2014**)



ZAMĚŠTNANCI SPOLKU PFERDA V ROCE 2014

Ředitelka sdružení a koordinátor soc. služeb

Mgr. Jana Křížová

Koordinátor sociálních služeb 1

Mgr. Zuzana Skříčková

Koordinátor sociálních služeb 2

Bc. Jan Syrový

Administrativní pracovník

Jana Hynková

Terapeuté v Tréninkové kavárně

Láry Fáry v Rychnově nad Kněžnou

Bc. Lenka Mihulková

Mgr. Radka Otčenášková

Asistent terapeuta

v Tréninkové kavárně Láry Fáry

Jana Kubáčová

Terapeut

ve službě Tréninkový byt

a Takový normální život

Mgr. Nina Janebová

Asistent terapeuta

ve službě Takový normální život

Leona Línková, Dis.

Terapeut

v Tréninkové pekárně Láry Fáry

Jana Králíčková (do srpna **2014**)

Mgr. Markéta Štěpánová (od srpna **2014**)

Terapeuté

v Tréninkové kavárně Láry Fáry 2

Bc. Vladimíra Balcarová (do srpna **2014**)

Michaela Regentová, Dis. (do března **2014**)

Mgr. Denisa Carvová (od července **2014**)

Mgr. Jana Gargalíková (srpen–říjen **2014**)

Asistent

v Tréninkové kavárně Láry Fáry 2

Petra Sedláčková, Dis. (do července **2014**)

Monika Moravcová (od července **2014**)

Marie Vítková (od listopadu **2014**)

Pracovníci na DPP a DPČ

Aneta Balcarová

Lenka Holendová

Martina Breklová

Michaela Regentová, Dis.

Bc. Petra Laštovičková

Monika Moravcová

Pavlna Brandejsová

Dobrovolníci

Libuše Kyselová

Tereza Lásková

Michal Vilímek

Zuzana Šedová

Tereza Havrdová

Martin Klec

Radka Vítková

Karolína Gallová

Kateřina Hronovská

Pavlna Brandejsová

Tomáš Benda

Milan Pantůček

Rodina Mihulkova

Anna Tarantová

Markéta Martincová

Eva Prázová

Lada Pavlišťová

Petr Pavlišta

Kateřina Bůžková

Anežka Brhlíková

Veronika Rolečková

Ivana Fraňková

Petra Půlpánová

Jana Bergrová

Jana Těrová

Vendula Karešová

Lucie Smolková

Lenka Vondřejcová

Ladislava Stožická

Iveta Reslová

Klára Vogelová

Kateřina Nováková

Zuzana Bergerová

ZVLÁŠTNÍ PODĚKOVÁNÍ

Ministerstvo práce a sociálních věcí ČR
Královéhradecký kraj
Město Rychnov nad Kněžnou
Město Náchod
Městys Solnice
Obec Kvasiny
Obec Tutleky
Obec Bolehošť

Město Rokytnice v Orlických horách
Obec Kameničná
Město Nové město nad Metují
Obec Přepychy
Obec Černíkovice
Obec Čermná nad Orlicí
Městys Česká Skalice

PODĚKOVÁNÍ

Děkujeme všem našim příznivcům, sponzorům,
spolupracovníkům, dobrovolníkům a přátelům
za jejich podporu a přízeň.



SPONZOŘI

ŠKODA AUTO, a.s.

GAMACZ.CZ

Next Generation Solution s.r.o.

Johnson Controls

ELMAX, s.r.o.

Manželé Dvořákoví

Ing. Jana Čermáková

Manželé Zvěřinští

Manželé Halbrštátovi

Jaroslav Vondrák, distribuce kávy Bazzara

Redken Praha

Katarína Dvořáková a Michael Stefanidis

Manželé Petanovi

Mgr. Jiří Kánský

LD Print

Beránek Náchod

CDS Náchod

Prádelny a čistírny Náchod

Atas elektromotory Náchod

LM Asistent s.r.o.

MUDr. Karel Jakoubek

Václav Šulc

Josef Janeček RAD

Ing. et Mgr. Miroslav Poche

Kimberly Clark s.r.o.

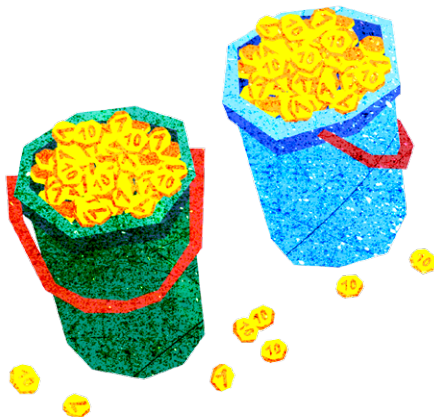
Next reality Group

Matrix Hotels s.r.o.

Nadace České spořitelny

Nadace Divoké husy

Fotbal v kraji o.s.



FINANČNÍ ZPRÁVA

VÝKAZ ZISKU A ZTRÁTY

A.	Náklady	Hlavní čin.	Hosp. čin.	Celk. čin.
A.I.	Spotřebované nákupy celkem	371	1273	1644
A.II.	Služby celkem	698	308	1006
A.III.	Osobní náklady celkem	4390	358	4748
A.IV.	Daně a poplatky celkem	15	4	19
A.V.	Ostatní náklady celkem	52	10	62
A.VI.	Odp., prod. maj. a tv. rez. celkem	89	131	220
	Náklady celkem	5615	2084	7699
B.	Výnosy			
B.I.	Tržby za vlast. výk. a za zboží celk.	4873	1465	6338
B.III.	Aktivace celkem	0	474	474
B.IV.	Ostatní výnosy celkem	91	0	91
B.V.	Tržby z prod. maj. a zúčt. rez. celkem	0	2	2
B.VI.	Přijaté příspěvky celkem	277	0	277
B.VII.	provozní dotace celkem	240	0	240
	Výnosy celkem	5481	1941	7422
C.	Výsl. hospod. před zdaněním	-134	-143	-277
D.	Výsledek hospodaření po zdanění	-134	-143	-277

ROZVAHA

Aktiva	Začátek obd.	Konec obd.
A. Dlouhodobý majetek celkem	2622	2762
A.II. Dlouhodobý hmotný majetek celkem	3478	3838
A.IV. Oprávky k dlouhodobému majetku celkem	-856	-1076
B. Krátkodobý majetek celkem	2223	1849
B.I. Zásoby celkem	106	85
B.II. Pohledávky celkem	719	485
B.III. Krátkodobý finanční majetek celkem	1398	1261
B.IV. Jiná aktiva celkem	0	18
Aktiva celkem	4845	4611
Pasiva		
A. Vlastní zdroje celkem	3958	3790
A.I. Jmění celkem	4010	4067
A.II. Výsledek hospodaření celkem	-52	-277
B. Cizí zdroje celkem	887	821
B.III. Krátkodobé závazky celkem	875	813
B.IV. Jiná pasiva celkem	12	8
Pasiva celkem	4845	4611