



Evropská unie
Evropský sociální fond
Operační program Zaměstnanost



ORGANIZACE PFERDA Z.Ú.

VÝROČNÍ ZPRÁVA 2016



UŽ JSTE OCHUTNALI

NAŠE PFERDOVINY?

Pokud se chcete vědět více o naší činnosti, můžete nahlédnout do Pferdovin, kde naleznete podrobnosti z našich středisek, aktuální akce či nabídky z našich kaváren a pekáren. Pferdoviny jsou k dispozici v tištěné podobě v našich tréninkových kavárnách a v elektronické verzi na: www.pferda.cz.



OBSAH

Historie / Cílová skupina / Poslání / Vize	2
Struktura organizace	3
Finanční zpráva	4
Zpráva o zvyšování kvality	6
Tréninková kavárna Láry Fáry	11
Tréninkový byt	15
Takový normální život	18
Tréninková pekárna Láry Fáry	21
Tréninková kavárna Láry Fáry 2 Náchod	25
Sociální podnik Úklidová firma Láry Fáry	29
Sociální podnik Pekárna Na plechu	32
Volnočasové aktivity	35
Individuální projekt Služby sociální prevence HK kraje IV	36
Výkonné orgány sdružení	36
Zaměstnanci	36
Dobrovolníci	39
Sponzoři	40
Zvláštní poděkování	40
Speciální poděkování	41
Poděkování dalším podporovatelům	41
Poděkování	41
Kontakty	42

HISTORIE

Organizace PFERDA z.ú. vznikla 16. 3. 2004 ještě jako občanské sdružení registrací na Ministerstvu vnitra České republiky. Od 1. 6. 2015 se organizace transformovala na zapsaný ústav, vedený Krajským soudem Královéhradeckého kraje. Od 1. 1. 2016 došlo ke spojení s organizací Láry Fáry, z.ú. Od roku 2005 sdružení sídlí v Rychnově nad Kněžnou, Panské ulici č.p. 79.

CÍLOVÁ SKUPINA

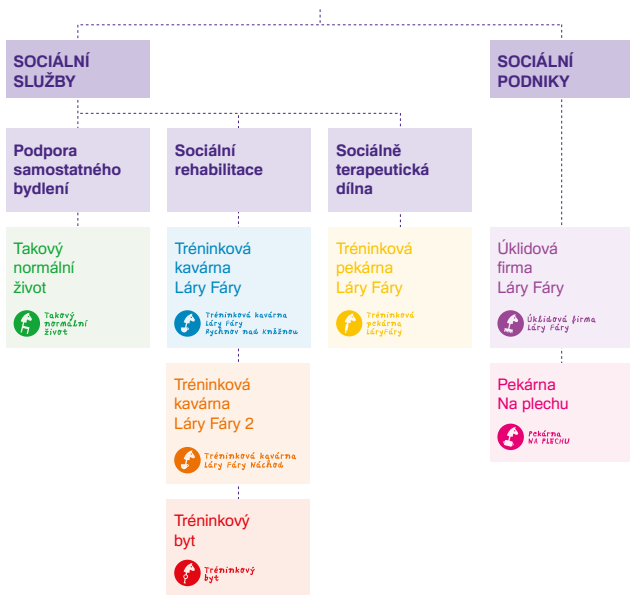
Cílovou skupinou organizace PFERDA z.ú. a jeho sociálních služeb jsou dospělí občané nad 18 let a do 64 let věku s lehkým nebo středním mentálním a kombinovaným postižením, s duševním onemocněním a jiným zdravotním postižením (neurologickým) žijící v Rychnově nad Kněžnou, Náchodě a okolí (tj. okres Rychnov nad Kněžnou a okres Náchod).

POSÍLÁNÍ

Posláním organizace PFERDA z.ú. je zvyšovat dovednosti lidí s mentálním postižením a duševním onemocněním, poskytovat asistenci tam, kde jim síly nestačí, zaměstnat je a zprostředkovat další příležitosti k bydlení a k práci.

VIZE

PFERDA z.ú. je schopná firma, umí poskytovat sociální služby a sociálně podnikat.



PFERDA, Z.Ú.

VÝKAZ ZISKU A ZTRÁT

A. NÁKLADY	2015	2016
I. Spotřebované nákupy celkem	1 937	3 326
II. Změny stavu zásob vl. čin. a aktivace	0	-351
III. Služby celkem	1 156	0
IV. Osobní náklady celkem	4 940	8 713
V. Daně a poplatky celkem	18	76
VI. Ostatní náklady celkem	90	114
VII. Odp., prod. maj. a tv. rez. celkem	257	1 091
NÁKLADY CELKEM	8 398	12 969
B. VÝNOSY	2015	2016
I. Provozní dotace	1 559	2 866
II. Přijaté příspěvky	244	331
III. Tržby za vlastní výkony a za zboží	6 038	8 153
IV. Ostatní výnosy celkem	124	215
V. Tržby z prodeje majetku	0	1 401
VI. Aktivace celkem	370	0
VÝNOSY CELKEM	8 335	12 966
C. VÝSL. HOSPOD. PŘED ZDANĚNÍM	-63	-3
D. VÝSLEDEK HOSPODAŘENÍ PO ZDANĚNÍ	-63	-3

PFERDA, Z.Ú.

ROZVAHA

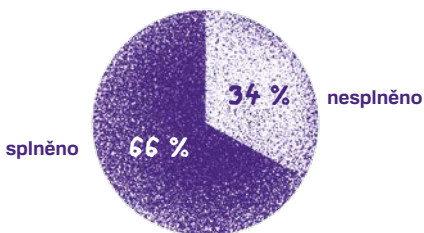
AKTIVA	2015	2016
A. Dlouhodobý majetek celkem	2 505	2 124
A.II. Dlouhodobý hmotný majetek celkem	3 838	3 382
A.IV. Oprávky k dlouhodobému majetku celkem	-1 333	-1 258
B. Krátkodobý majetek celkem	2 289	5 111
B.I. Zásoby celkem	115	144
B.II. Pohledávky celkem	490	1 121
B.III. Krátkodobý finanční majetek celkem	1 678	3 836
B.IV. Jiná aktiva celkem	6	10
AKTIVA CELKEM	4 794	7 235

PASIVA	2015	2016
A. Vlastní zdroje celkem	3 728	5 498
A.I. Jmění celkem	3 791	5 501
A.II. Výsledek hospodaření celkem	-63	-3
B. Cizí zdroje celkem	1 066	1 737
B.III. Krátkodobé závazky celkem	971	1 734
B.IV. Jiná pasiva celkem	95	3
PASIVA CELKEM	4 794	7 235

Co se v roce 2016 podařilo či nepodařilo?

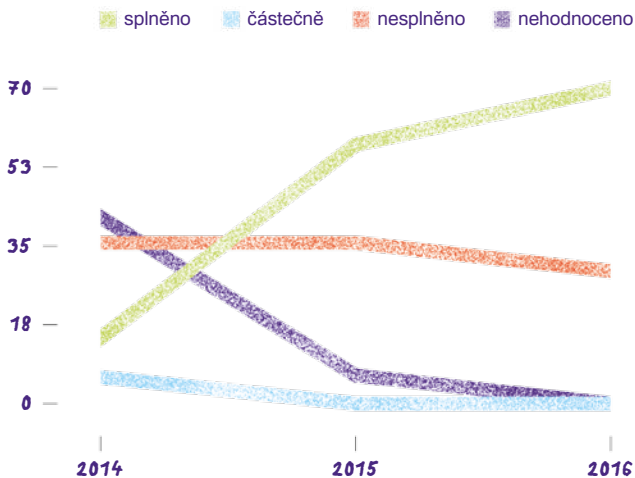
Organizace PFERDA z.ú. se od svého vzniku snaží neustále zlepšovat své služby, pracovat se zaměstnanci a profesionalizovat se. Od roku 2012 funguje v organizaci procesní řízení, které logicky popisuje všechny činnosti, které s organizací souvisí a umožňuje pracovníkům, aby lépe chápali a zvládali každodenní chod organizace. S tím souvisí mnoho ukazatelů, které organizace PFERDA z.ú. sleduje. Každý proces má svá kritéria, která se organizace snaží naplnit, pracuje se zaměstnanci a jejich pohledem na chod organizace, zkoumá spokojenost uživatelů se službami, a stanovuje si roční cíle v jednotlivých střediscích i v celé organizaci. V následujících přehledech a grafem je popsáno, co se v organizaci za rok 2016 podařilo a co potřebuje ještě vylepšit.

PLNĚNÍ STANOVENÝCH KRITÉRIÍ KVALITY PROCESŮ



PLNĚNÍ STANOVENÝCH ROČNÍCH CÍLŮ JEDNOTLIVÝCH STŘEDISEK A CELÉ ORGANIZACE

Rok	Počet cílů	Splněno	Částečně splněno	Nesplněno	Nezhodnoceno
2014	33	5 (15 %)	2 (6 %)	12 (36 %)	14 (42 %)
2015	33	19 (58 %)	0 (0 %)	12 (36 %)	2 (6 %)
2016	72	54 (70 %)	0 (0 %)	18 (30 %)	0 (0 %)



Spokojenost uživatelů s poskytovanými službami

Celkem byla spokojenost zjišťována u 52 uživatelů, kteří byli dotazováni celkem 85x. V devíti případech bylo provedeno hodnocení individuálních plánů, aniž by uživatelé byli položeny otázky týkající se spokojenosti.

Z toho 4x byl uveden důvod, proč otázky položeny nebyly (uživatel přestal využívat služeb a nebylo možné mu otázky položit), 5x nebyl důvod uveden.

Počet hodnocení	Otázka	Ano	Ne
84	Spokojenost se službami?	84	0
84	Rovnocennost při komunikaci s pracovníky?	84	0
84	Dodržování práv?	84	0

Podněty ke zlepšení služeb nebo výhrady ke službám

A Tréninkový byt

- změnit plakáty na zdech
- vyměnit na nástěnce vybledlé peníze za nové
- dokoupit do kuchyně placaté vařečky

B Tréninková pekárna Láry Fáry

- přítomnost uživatelů na směně, se kterými je legrace
- nikdo uživateli nepomůže, když požádá jiné uživatele o pomoc

C Tréninková kavárna Láry Fáry 2

- uživatel nedosáhne na všechno nádobí

D Tréninková kavárna Láry Fáry

- Aby se druhá uživatelka více zapojila do práce na kavárně.
„Hodně odpočívá a pracuji nejvíc já.“
- „Změnila bych kancelář, aby byla větší.“
- Mohla by být větší místnost na převlékání, jinak nic proti nemám.

Interní audity kvality

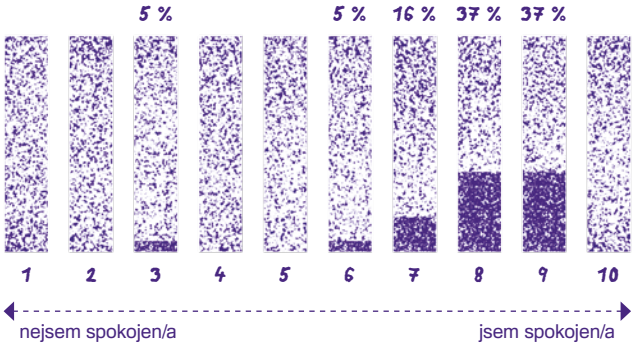
V roce 2016 byly ve střediscích poskytujících sociální služby interní audity zaměřeny na zjišťování spokojenosti uživatelů.

Z těchto auditů vzešla konkrétní doporučení pro jednotlivá střediska pro práci s klienty a zvyšování kvality poskytovaných služeb.

Spokojenost pracovníků s poskytovanými službami

Jednorázový průzkum spokojenosti pracovníků byl realizován v měsíci dubnu 2016 prostřednictvím ankety na Skydrive. Ankety se zúčastnilo 19 pracovníků. Dle tohoto průzkumu byla celková průměrná spokojenost všech zaměstnanců 78,4 %.

Otázka: Jak jste spokojeni v organizaci Pferda z.ú.?





Jedním z hlavních projektů organizace PFERDA z.ú. byl i v roce 2016 provoz Tréninkové kavárny Láry Fáry v Rychnově nad Kněžnou.

V Tréninkové kavárně Láry Fáry je poskytována sociální služba sociální rehabilitace, identifikátor služby dle registru poskytovatelů je 9818505.

Uživatelé služeb Tréninkové kavárny Láry Fáry

Uživatelé docházejí z Ústavu soc. péče Domečky v Rychnově n/Kn, z Ústavu sociální péče pro mládež v Kvasinách, z Ústavu sociální péče Stříbrný vrch, z Ústavu sociální péče Domov Dědina a z domácí péče.

V roce 2016 bylo do projektu tréninkové kavárny zapojeno celkem 11 žen a 11 mužů.

Tréninková kavárna byla v roce 2016 otevřena 7 dní v týdnu: tzn. 69 hodin; 326 dní v roce; 4 287,5 hodin poskytnuté sociální služby za rok.

Popis projektu

Tréninková kavárna Láry Fáry zprostředkovává sociální službu sociální rehabilitaci, která je aplikována na běžný provoz tohoto zařízení. Při terapii je vždy přítomen alespoň jeden terapeut nebo asistent terapeuta.

Činnosti sociální rehabilitace jsou rozděleny do těchto oblastí:

1. Domácnost, péče, soběstačnost, orientace
2. Doprovod, informace, komunikace a dopravní prostředky
3. Vzdělávání a nácvik dovedností
4. Informace a zprostředkování služeb

Uživatelé se střídají v pravidelných směnách po čtyřech hodinách.

Na jedné směně jsou přítomni maximálně 2 uživatelé. Každý uživatel si společně se svým klíčovým pracovníkem sestavuje individuální plán, který sleduje jeho pravidelné pokroky. Každých šest měsíců uživatel společně s klíčovým pracovníkem zhodnotí individuální plán a sestaví plán nový.

TRÉNINKOVÁ KAVÁRNA LÁRY FÁRY

VÝKAZ ZISKU A ZTRÁT

NÁKLADY	2015	2016
501 Spotřeba materiálu	715 683,12	502 515,00
502 Spotřeba energie	107 258,60	145 533,60
504 Prodané zboží	301,31	0,00
511 Opravy a udržování	2 477,19	43 932,83
512 Cestovné	3 103,65	8 314,38
513 Náklady na reprezentaci	1 356,00	1 568,00
518 Ostatní služby	251 282,08	139 327,72
521 Mzdové náklady	1 164 724,00	1 136 084,00
524 Zák. soc. a zdravotní pojištění	383 160,00	375 500,00
525 Ostatní soc. pojištění	4 865,00	5 253,00
527 Zákonné soc. náklady	715,00	2 268,00
528 Ostatní soc. náklady	2 375,00	1 346,34
538 Ostatní daně a poplatky	6 404,67	5 446,86
549 Jiné provozní náklady	7 392,06	20 766,81
551 Odpisy dlouh. neh. a hmot. majet.	44 996,00	36 204,00
NÁKLADY CELKEM	2 696 093,68	2 424 060,54
VÝNOSY	2015	2016
602 Tržby z prodeje služeb	2 156 016,28	2 368 292,35
604 Tržby za zboží	430,43	0,00
644 Smluvní pokuty a úroky z prodlení	0,00	1 729,57
649 Mimořádné provozní výnosy	0,20	1,30
682 Dary	48 894,67	4 833,00
691 Dotace	440 154,00	89 640,75
VÝNOSY CELKEM	2 645 495,58	2 464 496,97
HOSPODÁŘSKÝ VÝSLEDEK CELKEM	-50 598,10	-40 436,43



TRÉNINKOVÝ BYT

V září 2008 organizace PFERDA z.ú. zahájila provoz sociální služby Tréninkový byt. Jedná se o službu sociální rehabilitace, identifikátor služby dle registru poskytovatelů: 7805491, a je to tranzitní program.

To znamená, že uživatel po skončení programu má možnost využívat služby chráněného bydlení nebo služby podpora samostatného bydlení, nebo se úplně osamostatní, pokud bude chtít. Dobu, po kterou budou docházet do tréninkového bytu, určí terapeut společně s uživatelem a eventuálně jeho opatrovníkem a záleží zde na jeho schopnostech a dovednostech.

V roce 2016 prošlo službou tréninkový byt 6 uživatelů (3 ženy a 3 muži).

Uživatelé jsou v tréninkovém bytě rozděleni na dvě skupiny po třech a do bytu docházejí vždy 2x týdně. Provoz tréninkového bytu je úterý do pátku vždy od 8.00 do 14.00 ambulantní forma, od pondělí do pátku vždy od 8.00 do 14.00 je také možno využít terénní formu. Jednou týdně také uživatelé nacvičují samostatné spaní, takže provoz bytu je prodloužen a uživatelé v něm zůstávají do druhého dne. Vždy je přítomen alespoň jeden terapeut.

**Tréninkový byt fungoval v roce 2016 5 dní v týdnu: tzn. 40 hodin;
176 dnů poskytnuté služby; 1 618,25 hodin.**

Náplň tranzitního programu:

1. Domácnost, péče, soběstačnost, orientace (zahrnuje nácvik péče o domácnost, péči o zevnějšek, sexuální osvětu, orientaci ve vnitřním a venkovním prostoru).
2. Doprovod, informace, komunikace a dopravní prostředky (zahrnuje nácvik komunikace v různých společenských situacích, nácvik používání dopravních prostředků apod.)
3. Vzdělávání a nácvik dovedností
4. Informace a zprostředkování služeb

TRÉNINKOVÝ BYT

VÝKAZ ZISKU A ZTRÁT

NÁKLADY	2015	2016
501 Spotřeba materiálu	25 854,55	38 698,08
502 Spotřeba energie	28 694,00	29 940,00
511 Opravy a udržování	1 150,00	22 870,00
512 Cestovné	1 528,49	1 372,43
518 Ostatní služby	144 934,64	126 772,74
521 Mzdové náklady	542 787,00	504 248,00
524 Zák. soc. a zdravotní pojištění	179 323,00	167 744,00
525 Ostatní soc. pojištění	2 433,00	2 626,00
527 Zákonné soc. náklady	0,00	571,00
528 Ostatní soc. náklady	162,50	0,00
538 Ostatní daně a poplatky	2 229,25	2 246,66
549 Jiné provozní náklady	326,00	1 807,00
NÁKLADY CELKEM	929 422,43	898 896,41
VÝNOSY	2015	2016
602 Tržby z prodeje služeb	603 723,96	787 064,00
604 Tržby za zboží	0,04	0,00
682 Dary	326 98,43	91 832,41
691 Dotace	293 000,00	20 000,00
VÝNOSY CELKEM	929 422,43	898 896,41
HOSPODÁŘSKÝ VÝSLEDEK CELKEM	0,00	0,00

TAKOVÝ NORMÁLNÍ ŽIVOT

V červnu roku 2010 začala organizace PFERDA z.ú. provozovat další sociální službu, která navazuje na službu Tréninkový byt, a to je služba Takový normální život – podpora samostatného bydlení. Byla zaregistrována pod identifikátorem 1378201.

Cílem této služby je poskytnout uživateli podporu v jeho samostatnosti a pomoci mu zvládnout úskalí samostatného života. Uživatelé byli připraveni na samostatný život v Tréninkovém bytě, ale pro většinu z nich je tato změna obrovská, proto je nutná určitá míra podpory. V roce 2016 začala organizace PFERDA z.ú. provozovat tuto službu také v Náchodě.

Podpora uživatelů je poskytována v těchto oblastech:

1. Domácnost
2. Učení a volný čas
3. Kontakt s lidmi
4. Návlek využívání veřejných služeb
5. Obstarávání osobních záležitostí

Tato služba je zpoplatněna a je účtována 90,- Kč/hod. Vždy se ale přihlíží k finančním možnostem uživatelům a jejich aktuálním příjmům.

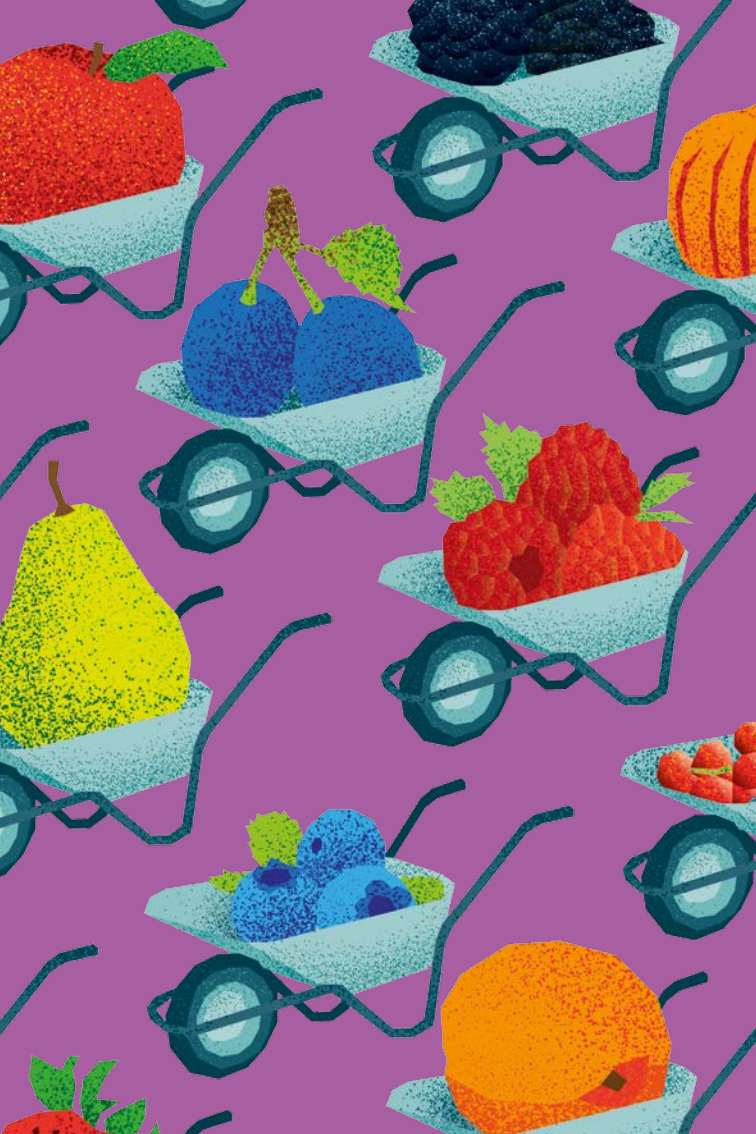
V roce 2016 využívalo tuto službu 13 uživatelů (7 žen a 6 mužů).

Celkem 242 dnů; 1 010,42 hodin podpory.

TAKOVÝ NORMÁLNÍ ŽIVOT

VÝKAZ ZISKU A ZTRÁT

NÁKLADY	2015	2016
501 Spotřeba materiálu	13 546,85	104 445,73
502 Spotřeba energie	-386,00	588,00
511 Opravy a udržování	0,00	445,00
512 Cestovné	2 158,51	7 267,92
518 Ostatní služby	68 303,99	66 197,79
521 Mzdové náklady	405 809,00	555 307,00
524 Zk. soc. a zdravotní pojištění	133 721,00	185 107,00
525 Ostatní soc. pojištění	2 434,00	2 626,00
528 Ostatní soc. náklady	12,50	500,00
538 Ostatní daně a poplatky	2 385,50	1 086,68
549 Jiné provozní náklady	759,00	1 807,50
551 Odpisy dlouh. neh. a hmot. majet.	82 056,00	0,00
NÁKLADY CELKEM	710 800,35	925 378,62
VÝNOSY	2015	2016
602 Tržby z prodeje služeb	409 994,94	558 031,08
648 Ostatní provozní výnosy	82 056,00	0,00
649 Mimořádné provozní výnosy	797,04	1,05
682 Dary	35 365,60	356,11
691 Dotace	198 000,00	367 062,12
VÝNOSY CELKEM	726 213,58	925 450,36
HOSPODÁŘSKÝ VÝSLEDEK CELKEM	15 413,23	71,74



V roce 2010 organizace PFERDA z.ú. opět zareagovala na situaci dospělých osob s mentálním postižením a duševním onemocněním a vzhledem k tomu, že Tréninková kavárna Láry Fáry nestačila uspokojovat zájemce o službu, vytvořila v listopadu roku 2010 službu novou – sociálně terapeutickou dílnu Tréninkovou pekárnu Láry Fáry. Služba je zaregistrována pod identifikátorem č. 1552469.

Jedná se o službu pro dospělé osoby s mentálním postižením a duševním onemocněním, které chtějí najít alternativu ke klasickému zaměstnání, které by pro ně ovšem bylo příliš náročné. Uživatelé se střídají ve dvou směnách denně po třech hodinách vždy od 8.00 do 11.00 a od 12.00 do 15.00. Na každé směně jsou přítomni dva až tři uživatelé. Kapacita Tréninkové pekárny Láry Fáry je 15 uživatelů. Na směně je vždy přítomen minimálně jeden terapeut.

Služba Tréninková pekárna Láry Fáry

je poskytována v těchto oblastech:

- | | |
|-------------------|---------------------------------|
| 1. Osobní hygiena | 3. Soběstačnost |
| 2. Stravování | 4. Pracovní návyky a dovednosti |

Tato služba je poskytována bezplatně.

V roce 2016 byla služba poskytována 16 uživatelům (3 ženám a 13 mužům). Služba byla poskytována 245 dní; 2 897,5 hodin.

TRÉNINKOVÁ PEKÁRNA LÁRY FÁRY

VÝKAZ ZISKU A ZTRÁT

NÁKLADY	2015	2016
501 Spotřeba materiálu	242 272,87	298 947,92
502 Spotřeba energie	20 452,00	49 691,51
511 Opravy a udržování	2 730,35	8 408,07
512 Cestovné	1 890,67	4 326,92
513 Náklady na reprezentaci	1 739,00	2 202,00
518 Ostatní služby	214 062,38	114 067,48
521 Mzdové náklady	633 062,00	622 403,00
524 Zák. soc. a zdravotní pojištění	197 959,00	199 192,00
525 Ostatní soc. pojištění	4 866,00	5 252,00
527 Zákonné soc. náklady	1 630,00	1 871,00
528 Ostatní soc. náklady	225,00	180,67
538 Ostatní daně a poplatky	662,75	715,54
549 Jiné provozní náklady	69 058,53	39 870,00
551 Odpisy dlouh. neh. a hmot. majet.	5 184,00	5 184,00
NÁKLADY CELKEM	1 395 794,55	1 020 004,29
VÝNOSY	2015	2016
602 Tržby z prodeje služeb	770 996,97	885 455,13
621 Aktivace materiálu a zboží	369 727,00	0,00
644 Smluvní pokuty a úroky z prodlení	1 447,27	0,00
648 Ostatní provozní výnosy	0,00	30 000,00
649 Mimořádné provozní výnosy	3,05	0,00
682 Dary	91 691,40	81 539,00
691 Dotace	258 000,00	42 000,00
VÝNOSY CELKEM	1 491 865,69	1 038 994,13
HOSPODÁŘSKÝ VÝSLEDEK CELKEM	96 071,14	18 989,84

Potřebujete upéct dort?



Chystáte oslavu a nestíháte
připravit pohostění?

Rádi byste pro Vaši firmu
zajistili catering?



Máme pro Vás řešení!

Kontaktujte naši pekárnu: pekarna@pferda.cz / +420 734 534 219



Pekárna
NA PLECHU



TRÉNINKOVÁ KAVÁRNA

LÁRY FÁRY 2 NÁCHOD

Jelikož se projekt Tréninkové kavárny osvědčil, organizace PFERDA z.ú. se rozhodla rozšířit ho i do dalších měst. 7. února 2011 se otevřela nová Tréninková kavárna Láry Fáry 2 v Náchodě pro veřejnost. Služba je zaregistrována pod identifikátorem č. 6473703.

Uživatelé služeb Tréninkové kavárny Láry Fáry 2

Uživatelé dochází převážně z domácí péče.

V roce 2016 bylo do projektu tréninkové kavárny zapojeno celkem 19 uživatelů (10 žen a 9 mužů).

Tréninková kavárna byla v roce 2016 otevřena 7 dní v týdnu: tzn. 312 dní v roce; 3 029,5 hodin poskytnuté sociální služby za rok.

Popis projektu

Tréninková kavárna Láry Fáry 2 zprostředkovává sociální službu sociální rehabilitaci, která je aplikována na běžný provoz tohoto zařízení. Při terapii je vždy přítomen alespoň jeden terapeut nebo asistent terapeuta.

Činnosti sociální rehabilitace jsou rozděleny do těchto oblastí:

1. Domácnost, péče, soběstačnost, orientace
2. Doprovod, informace, komunikace a dopravní prostředky
3. Vzdělávání a nácvik dovedností
4. Informace a zprostředkování služeb

Uživatelé se střídají v pravidelných směnách po čtyřech hodinách.

Na jedné směně jsou přítomni maximálně 2 uživatelé. Každý uživatel si společně se svým klíčovým pracovníkem sestavuje individuální plán, který sleduje jeho pravidelné pokroky. Každých šest měsíců uživatel společně s klíčovým pracovníkem zhodnotí individuální plán a sestaví plán nový.

TRÉNINKOVÁ KAVÁRNA LÁRY FÁRY 2 V NÁCHODĚ

VÝKAZ ZISKU A ZTRÁT

NÁKLADY	2015	2016
501 Spotřeba materiálu	620 183,21	399 527,21
502 Spotřeba energie	79 747,00	79 915,00
504 Prodané zboží	725,32	0,00
511 Opravy a udržování	33 977,09	49 237,41
512 Cestovné	2 428,68	5 546,40
513 Náklady na reprezentaci	996,00	1 275,00
518 Ostatní služby	307 669,68	178 329,08
521 Mzdové náklady	953 496,00	1 056 660,00
524 Zák. soc. a zdravotní pojištění	306 780,00	336 174,00
525 Ostatní soc. pojištění	4 865,00	5 253,00
527 Zákonné soc. náklady	3 763,00	1 397,00
528 Ostatní soc. náklady	475,00	3 013,00
538 Ostatní daně a poplatky	5 744,67	6 044,66
549 Jiné provozní náklady	10 650,00	3 615,00
551 Odpisy dlouh. neh. a hmot. majet.	74 172,00	74 172,00
NÁKLADY CELKEM	2 405 672,65	2 200 158,76
VÝNOSY	2015	2016
602 Tržby z prodeje služeb	1 895 250,14	1 985 427,13
604 Tržby za zboží	927,96	0,00
648 Ostatní provozní výnosy	6 666,00	6 666,00
649 Mimořádné provozní výnosy	0,05	0,00
682 Dary	13 933,27	4 101,62
691 Dotace	369 493,00	172 140,75
VÝNOSY CELKEM	2 286 270,42	2 168 335,50
HOSPODÁŘSKÝ VÝSLEDEK CELKEM	-119 402,23	-31 823,26



SOCIÁLNÍ **PODNIK**

ÚKLIDOVÁ **FIRMA** **FÁRY** **LÁRY**

Úklidová firma Láry Fáry funguje od roku 2008 a zaměstnává primárně osoby s mentálním postižením a duševním onemocněním. Firma působí hlavně v Rychnově nad Kněžnou a okolí, ale malou částí působí i v Náchodě. Úklidy provádí smluvní, dlouhodobé, ale i jednorázové. Soustředí se zejména na úklidy bytových domů, kanceláří a domácností.

Úklidová firma zaměstnávala na konci roku 2016 celkem 22 osob se zdravotním postižením, 7 asistentek a 1 vedoucí.

K dlouhodobým zákazníkům patří např.:

městský úřad v Kostelci nad Orlicí, městský úřad v Náchodě,

bytový dům Zborovská Rychnov nad Kněžnou,

bytové domy v Javornické, bytové domy v Sokolovské ulici atd.

ÚKLIDOVÁ FIRMA LÁRY FÁRY

VÝKAZ ZISKU A ZTRÁT

NÁKLADY	2015	2016
501 Spotřeba materiálu	27 987,41	84 626,68
511 Opravy a udržování	3 027,51	2 485,68
512 Cestovné	902,00	2 220,49
518 Ostatní služby	67 354,58	87 271,31
521 Mzdové náklady	1 139 600,00	1 689 053,00
524 Zák. soc. a zdravotní pojištění	327 645,00	499 389,00
525 Ostatní soc. pojištění	5 120,00	5 430,00
527 Zákonné soc. náklady	1 234,00	2 693,00
528 Ostatní soc. náklady	6 600,00	7 188,33
531 Daň silniční	3 454,00	2 450,00
538 Ostatní daně a poplatky	83,00	173,34
548 Ostatní provozní náklady	2 494,50	0,00
549 Jiné provozní náklady	869,00	4 305,00
NÁKLADY CELKEM	1 586 371,00	2 387 285,83
VÝNOSY	2015	2016
602 Tržby z prodeje služeb	746 387,03	854 096,76
649 Mimořádné provozní výnosy	0,00	945,36
654 Tržby z prodeje	160,29	10 680,80
682 Dary	1 400,00	52 125,00
691 Dotace	1 052 174,64	1 510 761,14
VÝNOSY CELKEM	1 799 961,67	2 428 609,06
HOSPODÁŘSKÝ VÝSLEDEK CELKEM	213 590,67	41 323,23

Nechce se Vám žehlit?
Nebaví Vás žehlit?
Neumíte žehlit?



Utíkáte před úklidem?
Neradi uklízíte po malování?
Nestíháte úklid?

Potřebují Vaše
koberce a čalounění
pořádně vyčistit?



Potřebujete vyřešit
úklid ve Vaší firmě
nebo v bytovém domě?

Máme pro Vás řešení!

Zavolejte nebo napište a my Vám zpracujeme cenovou nabídku.

+420 733 659 097 / uklidovka@pferda.cz



Úklidová firma
Láry Fáry

SOCIÁLNÍ **PODNIK**

PEKÁRNA **NA** **PLECHU**

Pekárna Na Plechu vznikla v roce 2014 jako pokračovatel projektu Tréninkové pekárny Láry Fáry v Kvasinách. Pekárna peče výrobky pro další odběratele – kavárny, cukrárny, restaurace apod. v okolí, zboží je schopná dovézt do vzdálenosti 40 km.

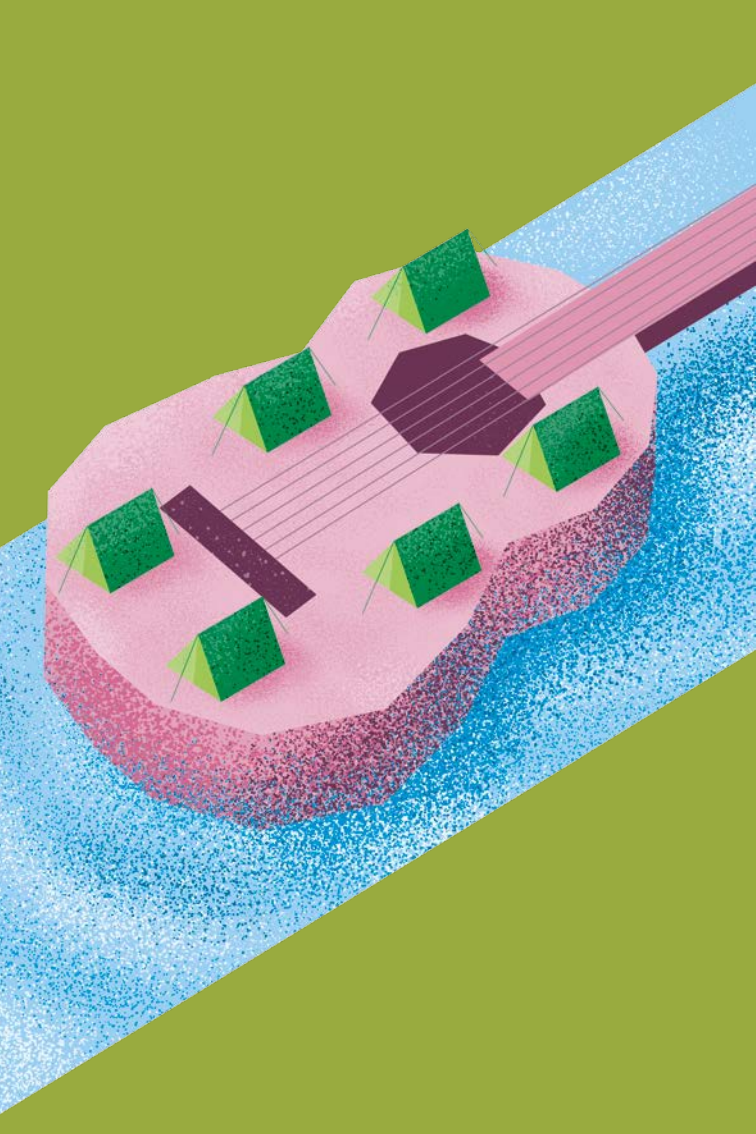
Pekárna Na Plechu zaměstnávala na konci roku 2016

**6 osob na chráněných pracovních místech, 4 ženy a 2 muže,
dále 2 asistentky, 1 vedoucí.**

PEKÁRNA NA PLECHU

VÝKAZ ZISKU A ZTRÁT

NÁKLADY	2015	2016
501 Spotřeba materiálu	396 549,12	388 404,26
502 Spotřeba energie	40 944,00	49 691,49
511 Opravy a udržování	16 082,37	19 065,04
512 Cestovné	3 288,00	8 076,46
513 Náklady na reprezentaci	0,00	1 000,00
518 Ostatní služby	93 753,21	200 414,94
521 Mzdové náklady	667 891,00	993 229,00
524 Zák. soc. a zdravotní pojištění	212 136,00	307 700,00
525 Ostatní soc. pojištění	2 905,00	5 430,00
527 Zákonné soc. náklady	238,00	11 150,00
528 Ostatní soc. náklady	2 550,00	3 071,66
531 Daň silniční	71,00	1 800,00
538 Ostatní daně a poplatky	649,65	673,34
542 Ostatní pokuty a penále	0,00	1 200,00
549 Jiné provozní náklady	12 469,50	39 817,00
551 Odpisy dlouh. neh. a hmot. majet.	0,00	50 896,00
585 Aktivace materiálu a zboží	0,00	-18 494,26
NÁKLADY CELKEM	1 449 526,85	2 063 124,93
VÝNOSY	2015	2016
601 Tržby za vlastní výrobky	566 312,50	640 392,20
602 Tržby z prodeje služeb	358,34	15 709,66
648 Ostatní provozní výnosy	0,00	33 540,00
649 Mimořádné provozní výnosy	0,00	128 407,36
682 Dary	50 600,00	87 422,80
691 Dotace	520 038,36	664 188,61
VÝNOSY CELKEM	1 137 309,20	1 569 660,63
HOSPODÁŘSKÝ VÝSLEDEK CELKEM	-312 217,65	-493 464,30



VOLNOČASOVÉ AKTIVITY

LETNÍ TÁBOR V SEDLOŇOVĚ

Letní tábor se uskutečnil v Sedloňově v Orlických Horách, na chatě Roubenka v termínu 16.–23. 7. 2016. Aktivity byly zaměřeny hlavně na venkovní pobyt a sport.

Tábora se zúčastnilo celkem 17 osob s mentálním a kombinovaným postižením ve věku 15–61 let.

Pedagogický dohled byl zajištěn 2 pedagogickými pracovníky, jednou zdravotnicí a 3 dobrovolníky. Vaření bylo zajištěno jednou kuchařkou.

TÁBOROVÁ ČINNOST VÝKAZ ZISKU A ZTRÁT

NÁKLADY	2015	2016
501 Spotřeba materiálu	41 276	14 188
518 Ostatní služby	94 373	36 140
521 Mzdové náklady	10 582	17 700
549 Jiné provozní náklady	1 667	672
NÁKLADY CELKEM	147 898	68 700
VÝNOSY	2015	2016
602 Tržby z prodeje služeb	129 600	59 500
682 Dary	20 000	9 200
VÝNOSY CELKEM	149 600	68 700
HOSPODÁŘSKÝ VÝSLEDEK CELKEM	1 702	0

INDIVIDUÁLNÍ PROJEKT

SLUŽBY SOCIÁLNÍ PREVENCE

KRÁLOVÉHRADECKÉHO KRAJE IV

Všechny sociální služby organizace PFERDA z.ú. byly zařazeny do Individuálního projektu „Služby sociální prevence Královéhradeckého kraje IV“. Projekt je financován z ESF a státního rozpočtu ČR prostřednictvím Operačního programu Lidské zdroje a zaměstnanost a probíhá od ledna roku 2016 do září roku 2019.



Evropská unie
Evropský sociální fond
Operační program Zaměstnanost



VÝKONNÉ ORGÁNY SDRUŽENÍ

Správní rada

JUDr. Zbyněk Pražák

Mgr. Eva Štréglová

Ing. Václav Dvořák

Předseda správní rady

JUDr. Zbyněk Pražák

ZAMĚSTNANCI

Ředitelka organizace

PFERDA z.ú., statutární orgán

Mgr. Jana Křížová

Koordinátor sociálních služeb 1

Mgr. Kateřina Dostálová

Koordinátor sociálních služeb 2	Terapeut ve službě Tréninkový byt a Takový normální život
Bc. Jan Syrový (do 08/2016)	Bc. Iveta Reslová
Mgr. Nina Mertová (od 08/2016)	
Koordinátor sociálních podniků, fundraiser	Asistent terapeuta v Tréninkovém bytě
Mgr. Iva Laštovicová	Lenka Holendová
Manažer kvality, správce dokumentace	Asistent terapeuta ve službě Takový normální život
Bc. Jan Syrový	Leona Línková, Dis.
Administrativní pracovník	Terapeut ve službě Takový normální život Náchod
Jana Hynková	Mgr. Jana Kebrlová (od 03/2016)
Administrativní pracovník	Terapeut v Tréninkové pekárně Láry Fáry
Mgr. Klára Vogelová (od 11/2016)	Mgr. Markéta Štěpánová
Terapeuté v Tréninkové kavárně Láry Fáry v Rychnově n/Kn	
Mgr. Radka Otčenášková (do 05/2016)	Asistent terapeuta v Tréninkové pekárně Láry Fáry
Bc. Jana Valášková (od 04/2016)	Monika Moravcová (od 09/2016)
Jaroslava Hanyková	Bc. Jana Valášková (od 04/2016)
Asistent terapeuta v Tréninkové kavárně Láry Fáry	Mgr. Nina Janebová (do 09/2016)
Jana Kubáčová	Terapeuté v Tréninkové kavárně Láry Fáry 2
Lenka Holendová	Mgr. Denisa Carvová (do 05/2016)
	Mgr. Jana Kebrlová (od 05/2016)

Asistent v Tréninkové kavárně Láry Fáry 2	Asistent sociálního podniku v Pekárně Na Plechu
Monika Moravcová	Miloslava Otčenášková (do 03/2016) Radka Frydrychová (od 03/2016)
Asistent v Tréninkové kavárně Láry Fáry 2	Asistent sociálního podniku v Pekárně Na Plechu
Marie Vítková (do 07/2016) Ilona Tylšová (do 08/2016) Marcela Komárová (od 08/2016) Tereza Jiránková (od 07/2016)	Lucie Pevná (od 09/2016)
Vedoucí úklidové firmy Láry Fáry	Obchodní zástupce
Radka Otčenášková (do 04/2016) Veronika Vacková (od 04/2016)	Ing. Zdeněk Pavlík Jan Dušák (od 05/2016)
Asistent sociálního podniku v úklidové firmě Láry Fáry	Pomocní pekaři
Veronika Bartošová Václava Valentová (DPP) Jozefína Smolová (DPČ) Irena Řeháková (DPP) Lenka Jetenská (DPČ) Hana Kosová (DPP)	Vladimír Patera Josef Rázl Soňa Lelková Alena Mrázková Naďa Bílá Martina Morrisová Jana Hrubešová (do 03/2016) Žofia Makulová (do 11/2016) Petra Mannová (do 10/2016)
Vedoucí sociálního podniku Pekárna Na Plechu	Čišníci
Pavčina Brandejsová (do 03/2016) Miloslava Sedláčková (od 03/2016)	Simona Růckerová (od 05/2016) Michal Berta (od 05/2016) Martina Přebilová (od 05/2016) Jan Smola (od 11/2016) Kateřina Ješinová (od 12/2016)

Uklízeči	Lada Pavlišťová
Martin Gottstein	Jana Térová
Nada Trávnícká	Michaela Trávnícká
Pavle Srogončík	Martin Prchal
Zdena Samková	Zdeňka Kuderová
Michal Andrš	Pavel Toman
Lenka Čepelková	Petra Mannová (od 11/2016)
Jaromír David	Lukáš Morštein (do 01/2016)
Jaromíra Dejlová	Květa Majerová (do 09/2016)
Leoš Feyfar	Lukáš Prchal (do 11/2016)
Radek Kopřiva	Vladimíra Botošová (05/2016)
Antonín Kulda	Martin Švadlenka (od 06/2016)
Vojtěch Lavu	Pavel Hrubý (08/2016)
Petr Pavlišťá	Robin Gunár (08–11/2016)

DOBROVOLNÍCI

Libuše Kyselová	Petr Pavlišťá	Soňa Kasalová
Zuzana Šedová	Jana Bergrová	Michaela Trávnícká
Tereza Havrdová	Jana Térová	Dana Kalousová
Soňa Förstlová	Klára Vogelová	Jana Bergrová
Radka Vítková	Eva Prázová	Iva Horochovská
Kateřina Hronovská	Martina Veverková	Julie Hrušová
Tomáš Benda	Nela Henclová	Lucie Smolková
Milan Pantůček	Eva Prázová	Jana Térová
Rodina Mihulkova	Vendula Říčařová	Marcela Komárová
Lada Pavlišťová	Kristina Lodrová	Tereza Jiráňková

SPONZOŘI

Sponzoři do 10 000,- Kč

APLS Praha s.r.o.

Babicová Lucie

Batist Medical s.r.o.

Mgr. Ivana Davidová

Václav Flandera

GIVT s.r.o.

Mgr. Jiří Kánský

Kulturní a sportovní nadace

Města Náchoda

Level s.r.o.

Sponzoři do 50 000,- Kč

Česká pojišťovna

Ing. Václav Dvořák

ESOP s.r.o.

Sponzoři do 50 000,- Kč

Glebus Alloys Europe

RAD Sdružení Ing. Josef Janeček

LM Asistent s.r.o.

PhDr. Miloš Petana

Uniprint

Sponzoři 50 000,- Kč a výš

Nadační fond AVAST

ČSOB

Fórum dárců ČSOB

Fórum dárců ERA

KPMG Česká republika s.r.o.

Škoda Auto a.s.

Ing. Miroslav Poche

ZVLÁŠTNÍ

PODĚKOVÁNÍ

MPSV ČR

Královéhradecký kraj

Město Rychnov nad Kněžnou

Město Náchod

Městys Solnice

Město Rokytnice v Orlických horách

Obec Přepychy

Obec Černíkovice

Město Police nad Metují

Město Dobruška

SPECIÁLNÍ PODĚKOVÁNÍ

Nadace Charty 77 – Konto Bariéry

Redken Praha

WIMEX s.r.o.

Dejvické divadlo

Uniprint

PODĚKOVÁNÍ DALŠÍM PODPOROVATELŮM

GAMACZ.CZ

Next Generation Solution s.r.o.

ELMAX, s.r.o.

LD Print s.r.o.

Manželé Halbrštátovi

Jaroslav Vondrák, distribuce kávy Bazzara

LM Asistent s.r.o.

MUDr. Karel Jakoubek

MUDr. Zdeněk Princ

PODĚKOVÁNÍ

Děkujeme všem našim příznivcům, sponzorům, spolupracovníkům, dobrovolníkům a přátelům za jejich podporu a přízeň.

TRÉNINKOVÁ KAVÁRNA LÁRY FÁRY 1

Sídlo Panská 79 / Rychnov nad Kněžnou

Telefon +420 737 416 343

E-mail kavarna.rychnov@pferda.cz

FB facebook.com/kavarnalaryfary

TRÉNINKOVÁ KAVÁRNA LÁRY FÁRY 2

Sídlo Hurdálkova 371 / Náchod

Telefon +420 734 505 394

E-mail kavarna.nachod@pferda.cz

FB facebook.com/kavarnalaryfary

PEKÁRNA NA PLECHU

Sídlo Kvasiny 340 / Kvasiny

Telefon +420 734 534 219

E-mail pekarna@pferda.cz

Web www.naplechu.cz

FB facebook.com/Pekarna-Na-Plechu

UŽ JSTE SI OBJEDNALI

PFERDÍ NEWSLETTER

DO VAŠÍ SCHRÁNKY?

Zajímá vás dění ve Pferdovi? Chcete být v obraze a dostávat nejnovější zprávy? Pošlete e-mail na info@pferda.cz a my vám budeme zasílat pravidelný newsletter!



PFERDA

Z.Ú.

Sídlo Panská 79 / 516 01 Rychnov nad Kněžnou

Telefon +420 605 106 148 / +420 739 014 802

E-mail info@pferda.cz

Web www.pferda.cz

FB facebook.com/Pferda

