



Evropská unie
Evropský sociální fond
Operační program Zaměstnanost



ORGANIZACE PFERDA Z.Ú.

VÝROČNÍ ZPRÁVA 2017



OBSAH

Historie / Cílová skupina / Poslání / Vize	2
Struktura organizace	3
Finanční zpráva	4
Hlavní aktivity / Co se podařilo	6
Co se nepovedlo	7
Tréninková kavárna Láry Fály	8
Příběh 1: Jiří	10
Tréninkový byt	12
Příběh 2: Naďa	14
Takový normální život	16
Příběh 3: Radek	18
Tréninková pekárna Láry Fály	20
Příběh 4: Petr	22
Tréninková kavárna Láry Fály 2 Náchod	24
Příběh 5: Miloš	26
Sociální podnik Úklidová firma Láry Fály	28
Příběh 6: Petr	30
Sociální podnik Pekárna Na plechu	32
Příběh 7: Vladimír	34
První Pferdí ples	36
Impact First	37
Individuální projekt Služby sociální prevence HK kraje IV	38
Výkonné orgány sdružení / Zaměstnanci	38
Dobrovolníci	41
Sponzoři / Zvláštní poděkování	42
Speciální poděkování / Poděkování dalším podporovatelům	43
Poděkování	43
Kontakty	44

HISTORIE

Organizace PFERDA z.ú. vznikla 16. 3. 2004 ještě jako občanské sdružení registrací na Ministerstvu vnitra České republiky. Od 1. 6. 2015 se organizace transformovala na zapsaný ústav, vedený Krajským soudem Královéhradeckého kraje. Od 1. 1. 2016 došlo ke spojení s organizací Láry Fáry, z.ú. Od roku 2005 sdružení sídlí v Rychnově nad Kněžnou, Panské ulici č.p. 79.

CÍLOVÁ SKUPINA

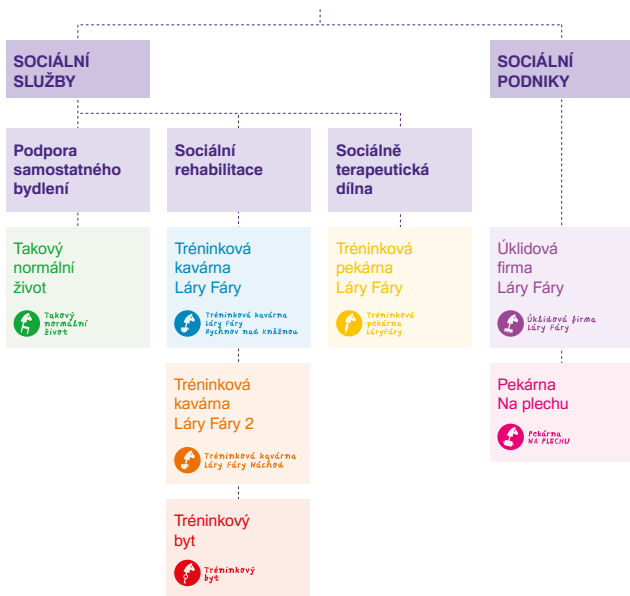
Cílovou skupinou organizace PFERDA z.ú. a jeho sociálních služeb jsou dospělí občané nad 18 let a do 64 let věku s lehkým nebo středním mentálním a kombinovaným postižením, s duševním onemocněním a jiným zdravotním postižením (neurologickým) žijící v Rychnově nad Kněžnou, Náchodě a okolí (tj. okres Rychnov nad Kněžnou a okres Náchod).

POSLÁNÍ

Posláním organizace PFERDA z.ú. je zvyšovat dovednosti lidí s mentálním postižením a duševním onemocněním, poskytovat asistenci tam, kde jim síly nestačí, zaměstnat je a zprostředkovat další příležitosti k bydlení a k práci.

VIZE

PFERDA z.ú. je schopná firma, umí poskytovat sociální služby a sociálně podnikat.



PFERDA, Z.Ú.

VÝKAZ ZISKU A ZTRÁT

A. NÁKLADY	2016	2017
I. Spotřebované nákupy celkem	3 326	3 879
II. Změny stavu zásob vl. čin. a aktivace	-351	-462
III. Osobní náklady celkem	8 713	10 303
IV. Daně a poplatky celkem	76	24
V. Ostatní náklady celkem	114	92
VI. Odp., prod. maj. a tv. rez. celkem	1 091	193
NÁKLADY CELKEM	12 969	14 029
B. VÝNOSY	2016	2017
I. Provozní dotace	2 866	3 543
II. Přijaté příspěvky	331	325
III. Tržby za vlastní výkony a za zboží	8 153	9 910
IV. Ostatní výnosy celkem	215	529
V. Tržby z prodeje majetku	1 401	70
VÝNOSY CELKEM	12 966	14 377
C. VÝSL. HOSPOD. PŘED ZDANĚNÍM	-3	348
D. VÝSLEDEK HOSPODAŘENÍ PO ZDANĚNÍ	-3	348

PFERDA, Z.Ú.

ROZVAHA

AKTIVA	2016	2017
A. Dlouhodobý majetek celkem	2 124	1 854
A.II. Dlouhodobý hmotný majetek celkem	3 382	3255
A.IV. Oprávky k dlouhodobému majetku celkem	-1 258	-1 401
B. Krátkodobý majetek celkem	5 111	5 611
B.I. Zásoby celkem	144	158
B.II. Pohledávky celkem	1 121	1 245
B.III. Krátkodobý finanční majetek celkem	3 836	4 175
B.IV. Jiná aktiva celkem	10	33
AKTIVA CELKEM	7 235	7 465

PASIVA	2016	2017
A. Vlastní zdroje celkem	5 498	5 529
A.I. Jmění celkem	5 501	5 181
A.II. Výsledek hospodaření celkem	-3	348
B. Cizí zdroje celkem	1 737	1 936
B.III. Krátkodobé závazky celkem	1 734	1 936
B.IV. Jiná pasiva celkem	3	0
PASIVA CELKEM	7 235	7 465

HLAVNÍ AKTIVITY

1. Provoz Tréninkové kavárny Láry Fáry v Rychnově nad Kněžnou.
2. Provoz Tréninkového bytu v Rychnově nad Kněžnou.
3. Provoz Tréninkové pekárny Láry Fáry v Kvasinách.
4. Provoz sociální služby Takový normální život v Rychnově nad Kněžnou a okolí.
5. Provoz Tréninkové kavárny Láry Fáry 2 v Náchodě.
6. Provoz sociálního podniku Úklidové firmy Láry Fáry.
7. provoz sociálního podniku Pekárny Na Plechu v Kvasinách.
8. Pořádání volnočasových aktivit.
9. Podpora integrace osob s mentálním postižením a duševním onemocněním a prosazování jejich rovnoprávného postavení v majoritní společnosti.
10. Celoživotní vzdělávání osob s mentálním postižením a duševním onemocněním.

CO SE PODAŘILO

Splnili jsme tyto cíle a postupovali dle těchto principů:

- zlepšit využívání veřejných služeb v komunitě (pošta, obchody, úřady) uživateli sociálních služeb
- posilovat pracovní a sociální dovednosti a návyky uživatelů formou celoživotního učení a prostřednictvím sociálně pracovní terapie
- posilovat a zvyšovat soběstačnost, samostatnost a sebevědomí uživatelů
- pomoci uživatelům při zajištění chodu domácnosti
- pomoci uživatelům při uplatnění práv a zájmů
- princip rovného přístupu

- princip respektování názoru uživatelů
- princip zajištění důsledného dodržování lidských práv a základních svobod uživatelů sociální služby a jejich ochrana

Naši uživatelé a zaměstnanci byli se službami organizace PFERDA z.ú. a v organizaci PFERDA z.ú. spokojeni.

Realizovali jsme plánované kontroly, které nám pomohly zlepšit naše fungování.

Pokud si uživatelé oprávněně stěžovali, sjednali jsme nápravu.

Úspěšně jsme absolvovali všechny externí kontroly.

CO SE NEPOVEDLO

Nedosáhli jsme všeho, co jsme chtěli, v rámci naplňování principů individuálního přístupu a přímého jednání s uživateli.

Nesplnili jsme stanovené cíle v takovém množství, jak jsme si přáli.

Nepodařilo se nám naplnit všechna kritéria kvality procesů tak, jak jsme očekávali.

Nejstarším střediskem organizace PFERDA z.ú. byla i v roce 2017 Tréninková kavárna Láry Fáry v Rychnově nad Kněžnou. V Tréninkové kavárně Láry Fáry je poskytována sociální služba sociální rehabilitace, identifikátor služby dle registru poskytovatelů je 9818505.

Uživatelé služeb Tréninkové kavárny Láry Fáry

Uživatelé docházejí z Ústavu sociální péče Domečky v Rychnově nad Kněžnou, z Ústavu sociální péče pro mládež v Kvasinách, z Domova na Stříbrném vrchu, z Domova Dědina a z domácí péče.

V roce 2017 prošlo službou Tréninkové kavárny celkem 17 uživatelů (4 muži, 13 žen). Tréninková kavárna byla v roce 2017 otevřena 7 dní v týdnu, tzn. 69 hodin, 323 dní v roce 3 473 hodin poskytnuté sociální služby za rok.

Popis projektu

Tréninková kavárna Láry Fáry zprostředkovává sociální službu sociální rehabilitaci, která je aplikována na běžný provoz tohoto zařízení. Při terapii je vždy přítomen alespoň jeden terapeut nebo asistent terapeuta.

Činnosti sociální rehabilitace jsou rozděleny do těchto oblastí:

1. Domácnost, péče, soběstačnost, orientace
2. Doprovod, informace, komunikace a dopravní prostředky
3. Vzdělávání a nácvik dovedností
4. Informace a zprostředkování služeb

TRÉNINKOVÁ KAVÁRNA LÁRY FÁRY

VÝKAZ ZISKU A ZTRÁT

NÁKLADY	2016	2017
501 Spotřeba materiálu	502 515,00	578 122,49
502 Spotřeba energie	145 533,60	145 533,60
504 Prodané zboží	0,00	50 690,58
511 Opravy a udržování	43 932,83	2 539,15
512 Cestovné	8 314,38	3 725,62
513 Náklady na reprezentaci	1 568,00	5 134,33
518 Ostatní služby	139 327,72	122 082,13
521 Mzdové náklady	1 136 084,00	1 277 632,00
524 Zák. soc. a zdravotní pojištění	375 500,00	400 741,00
525 Ostatní soc. pojištění	5 253,00	6 386,00
527 Zákonné soc. náklady	2 268,00	4 330,00
528 Ostatní soc. náklady	1 346,34	391,68
538 Ostatní daně a poplatky	5 446,86	6 982,35
549 Jiné provozní náklady	20 766,81	17 779,22
551 Odpisy dlouh. neh. a hmot. majet.	36 204,00	36 204,00
NÁKLADY CELKEM	2 424 060,54	2 658 274,15
VÝNOSY	2016	2017
602 Tržby z prodeje služeb	2 368 292,35	2 575 803,43
604 Tržby za zboží	0,00	59 890,26
644 Smluvní pokuty a úroky z prodlení	1 729,57	742,02
649 Mimořádné provozní výnosy	1,30	1 933,62
652 Tržby z prodeje hmot. maj.		6 446,29
682 Dary	4 833,00	6 050,00
691 Dotace	89 640,75	193 512,00
VÝNOSY CELKEM	2 464 496,97	2 858 877,62
HOSPODÁŘSKÝ VÝSLEDEK CELKEM	-40 436,43	200 603,47

Pan Jiří má psychiatrické onemocnění, které mu znemožnilo delší čas pracovat. Protože je ale v produktivním věku a práce by mu pomohla nastartovat celý život, přihlásil se na úřad práce v Rychnově nad Kněžnou. Zde byl zařazen do programu pracovní rehabilitace. Měl příslibenu práci v zahradnictví, ale protože je to práce spojená se sezónností, čekala ho delší doba, kdy by neměl žádnou činnost. Proto mu byla nabídnuta služba sociální rehabilitace v Tréninkové kavárně Láry Fáry, kde by mohl procvičit svoje pracovní dovednosti a návyky. Pan Jiří vše absolvoval a jeho přechod do zaměstnání byl díky předchozí rehabilitaci v kavárně velmi plynulý.



TRÉNINKOVÝ BYT

Od září 2008 organizace PFERDA z.ú. provozuje sociální službu Tréninkový byt. Jedná se o službu sociální rehabilitace, identifikátor služby dle registru poskytovatelů: 7805491, a je to tranzitní program.

To znamená, že uživatel po skončení programu má možnost využívat služby chráněného bydlení nebo služby podpora samostatného bydlení, nebo se úplně osamostatní, pokud bude chtít. Dobu, po kterou budou docházet do tréninkového bytu, určí terapeut společně s uživatelem a eventuelně jeho opatrovníkem a záleží zde na jeho schopnostech a dovednostech.

Uživatelé jsou v tréninkovém bytě rozděleni na dvě skupiny po třech a do bytu docházejí vždy 2x týdně. Provoz tréninkového bytu je úterý do pátku od 8.00 do 14.00 ambulantní forma, od pondělí do pátku od 8.00 do 14.00 je také možno využít terénní formu. Vždy je přítomen alespoň jeden terapeut.

V roce 2017 prošlo službou tréninkový byt 7 uživatelů (4 muži a 3 ženy). Tréninkový byt fungoval v roce 2017 5 dní v týdnu, tzn. 40 hodin, 248 dnů poskytnuté služby, 1 134 hodin.

Náplň tranzitního programu:

1. Domácnost, péče, soběstačnost, orientace (zahrnuje nácvik péče o domácnost, péči o zevnějšek, sexuální osvětu, orientaci ve vnitřním a venkovním prostoru).
2. Doprovod, informace, komunikace a dopravní prostředky (zahrnuje nácvik komunikace v různých společenských situacích, nácvik používání dopravních prostředků apod.)
3. Vzdělávání a nácvik dovedností
4. Informace a zprostředkování služeb

TRÉNINKOVÝ BYT

VÝKAZ ZISKU A ZTRÁT

NÁKLADY	2016	2017
501 Spotřeba materiálu	38 698,08	66 683,59
502 Spotřeba energie	29 940,00	29 940,00
511 Opravy a udržování	22 870,00	2 489,50
512 Cestovné	1 372,43	2 888,39
518 Ostatní služby	126 772,74	141 399,48
521 Mzdové náklady	504 248,00	515 543,00
524 Zák. soc. a zdravotní pojištění	167 744,00	171 586,00
525 Ostatní soc. pojištění	2 626,00	3 191,00
527 Zákonné soc. náklady	571,00	117,00
528 Ostatní soc. náklady	0,00	20,83
538 Ostatní daně a poplatky	2 246,66	2 175,00
549 Jiné provozní náklady	1 807,00	1 126,50
NÁKLADY CELKEM	898 896,41	937 160,29
VÝNOSY	2016	2017
602 Tržby z prodeje služeb	787 064,00	787 064,00
648 Ostatní provozní výnosy		44 742,29
682 Dary	91 832,41	30 000,00
691 Dotace	20 000,00	75 354,00
VÝNOSY CELKEM	898 896,41	937 160,29
HOSPODÁŘSKÝ VÝSLEDEK CELKEM	0,00	0,00

Naďa od svých asi 15 let žije v pobytovém zařízení sociálních služeb. Je to klientka, která má opravdu velkou motivaci osamostatnit se a žít samostatně v pronajatém bytě. Díky této její silné motivaci se rozhodla již podruhé absolvovat nácvik v Tréninkovém bytě. Proč podruhé? Protože v roce 2010 byli někteří lidé proti tomu, aby se osamostatnila a díky dřívější legislativě nebyla možnost, jak jim v tom zabránit. Je to také už delší doba a tak Naďa hodně dovedností pozapomněla. Nyní, co je v platnosti nový občanský zákoník, však zjistila, že její šance na osamostatnění je mnohem vyšší a proto teď pilně zdokonaluje své dovednosti znovu, aby všem dokázala, že na to opravdu má. Do Tréninkového bytu dochází od července 2017. Učí se především vařit nejrůznější jídla, která má ráda, hospodařit s penězi, zvládat správnou komunikaci s druhými lidmi, základy první pomoci, řešit nouzové a havarijní situace, ke kterým může v rámci samostatného bydlení dojít. Zkrátka vše, co bude k samostatnosti potřebovat. Pokud některé věci však nebude samostatně zvládat, bude jí v nich pomáhat pracovník sociální služby „Podpora samostatného bydlení“. Naďa taktéž dochází každý všední den do práce. Je už devátým rokem zaměstnaná jako uklízečka v Úklidové firmě Láry Fáry. Práce jí moc baví. Plně si uvědomuje, že mít zaměstnání je jedna z důležitých věcí, které jí umožní samostatné bydlení.



TAKOVÝ NORMÁLNÍ ŽIVOT

V červnu roku 2010 začala organizace PFERDA z.ú. provozovat další sociální službu, která navazuje na službu Tréninkový byt, a to je služba Takový normální život – podpora samostatného bydlení. Byla zaregistrována pod identifikátorem 1378201.

Cílem této služby je poskytnout uživateli podporu v jeho samostatnosti a pomoci mu zvládnout úskalí samostatného života. Uživatelé byli připraveni na samostatný život v Tréninkovém bytě, ale pro většinu z nich je tato změna obrovská, proto je nutná určitá míra podpory. V roce 2016 začala organizace PFERDA z.ú. provozovat tuto službu také v Náchodě.

Podpora uživatelů je poskytována v těchto oblastech:

1. Domácnost
2. Učení a volný čas
3. Kontakt s lidmi
4. Návuk využívání veřejných služeb
5. Obstarávání osobních záležitostí

Tato služba je zpoplatněna a je účtována 90,- Kč/hod. Vždy se ale přihlíží k finančním možnostem uživatelů a jejich aktuálním příjmům.

**V roce 2017 využívalo tuto službu 14 uživatelů (6 mužů a 8 žen).
Celkem 242 dnů; 1 410,55 hodin podpory.**

TAKOVÝ NORMÁLNÍ ŽIVOT

VÝKAZ ZISKU A ZTRÁT

NÁKLADY	2016	2017
501 Spotřeba materiálu	104 445,73	13 140,14
502 Spotřeba energie	588,00	0,00
511 Opravy a udržování	445,00	451,50
512 Cestovné	7 267,92	12 320,08
518 Ostatní služby	66 197,79	76 549,28
521 Mzdové náklady	555 307,00	710 984,00
524 Zk. soc. a zdravotní pojištění	185 107,00	238 037,00
525 Ostatní soc. pojištění	2 626,00	3 190,00
527 Zákonné sociální náklady		2 456,00
528 Ostatní soc. náklady	500,00	583,34
538 Ostatní daně a poplatky	1 086,68	15,00
549 Jiné provozní náklady	1 807,50	1 126,50
NÁKLADY CELKEM	925 378,62	1 063 809,84
VÝNOSY	2016	2017
602 Tržby z prodeje služeb	558 031,08	577 115,59
648 Ostatní provozní výnosy	0,00	43 692,75
649 Mimořádné provozní výnosy	1,05	1,50
682 Dary	356,11	
691 Dotace	367 062,12	443 000,00
VÝNOSY CELKEM	925 450,36	1 063 809,84
HOSPODÁŘSKÝ VÝSLEDEK CELKEM	71,74	0,00

Pan Radek je dlouholetý uživatel našich služeb. Jeho první zkušenost začala v Tréninkové kavárně Láry Fáry, kde se postupně učil všem důležitým pracovním návykům. Poté začal pracovat v Úklidové firmě Láry Fáry. Dříve bydlel v ústavním zařízení, dnes zvládá žít samostatně v bytě a potřebuje jen minimální podporu asistenta ze služby Takový normální život. K samostatnému bydlení mu dopomohla služba Tréninkový byt, kam nejprve docházel a učil se všem náležitostem, potřebným k samostatnému bydlení – vaření, praní, nákupy, úklid, hospodaření s penězi, nebo jak nakládat s volným časem.

Radek dnes již třetím rokem žije samostatně v pronajaté garsonce, sehnal si práci na volném pracovním trhu a miluje svobodu, kterou mu samostatné bydlení umožňuje.



TRÉNINKOVÁ

PEKÁRNA

LÁRY

FÁRY

Od roku 2010 organizace PFERDA z.ú. provozuje službu Tréninková pekárna Lára Fára v Kvasinách, která je službou sociálně terapeutickou dílnou. Služba je zaregistrována pod identifikátorem č. 1552469.

Jedná se o službu pro dospělé osoby s mentálním postižením a duševním onemocněním, které chtějí najít alternativu ke klasickému zaměstnání, které by pro ně ovšem bylo příliš náročné. Uživatelé se střídají ve dvou směnách denně po třech hodinách vždy od 8.00 do 11.00 a od 12.00 do 15.00.

Na každé směně jsou přítomni dva až tři uživatelé. Kapacita Tréninkové pekárny Lára Fára je 15 uživatelů. Na směně je vždy přítomen minimálně jeden terapeut.

Služba Tréninková pekárna Lára Fára je poskytována v těchto oblastech:

1. Osobní hygiena
2. Stravování
3. Soběstačnost
4. Pracovní návyky a dovednosti

Tato služba je poskytována bezplatně.

V roce 2017 byla služba poskytována 16 uživatelům (2 ženám a 14 mužům). Služba byla poskytována 243 dní, tj. 2 954 hodin.

TRÉNINKOVÁ PEKÁRNA LÁRY FÁRY

VÝKAZ ZISKU A ZTRÁT

NÁKLADY	2016	2017
501 Spotřeba materiálu	298 947,92	211 845,67
502 Spotřeba energie	49 691,51	49 941,58
511 Opravy a udržování	8 408,07	5 470,75
512 Cestovné	4 326,92	3 884,52
513 Náklady na reprezentaci	2 202,00	3 423,34
518 Ostatní služby	114 067,48	115 483,13
521 Mzdové náklady	622 403,00	702 843,00
524 Zák. soc. a zdravotní pojištění	199 192,00	227 600,00
525 Ostatní soc. pojištění	5 252,00	6 386,00
527 Zákonné soc. náklady	1 871,00	234,00
528 Ostatní soc. náklady	180,67	291,65
538 Ostatní daně a poplatky	715,54	943,26
549 Jiné provozní náklady	39 870,00	35 979,00
551 Odpisy dlouh. neh. a hmot. majet.	5 184,00	5 184,00
585 Aktivace materiálu a zboží		-398 759,65
NÁKLADY CELKEM	1 020 004,29	970 750,25
VÝNOSY	2016	2017
602 Tržby z prodeje služeb	885 455,13	905 793,00
648 Ostatní provozní výnosy	30 000,00	64 903,29
682 Dary	81 539,00	2 000,00
691 Dotace	42 000,00	64 000,00
VÝNOSY CELKEM	1 038 994,13	1 036 696,29
HOSPODÁŘSKÝ VÝSLEDEK CELKEM	18 989,84	65 946,04

Petr chodí do Tréninkové pekárny již čtvrtým rokem. Je velmi šikovný a všechny činnosti v pekárně ho velmi baví. Je velmi zodpovědný a snaží se o to, aby všechny činnosti v pekárně zvládal samostatně a mohl je tak dále uplatňovat v běžném životě. Petr se učil postupně jednotlivé dílčí činnosti. Nyní je již natolik schopný, že je možné mu všechny tyto dílčí činnosti spojit v jeden velký celek (balíček). Pro příklad: Petr se nyní učí dělat pohárky od začátku do konce – dílčí činnosti, které se předtím musel naučit, aby tento velký celek zvládl, byly: umět správně rozpoznat a přinést suroviny, umět surovinu navážít, suroviny vyškrabat do robotu (nácvik jemné motoriky), umět obsluhovat robot a sporák na přípravu krému a přípravu ovoce, umět nachystat pohárky. Hlavní činnost, kterou ještě potřebuje Petr dotrénovat, je nachystání krému, ovoce a sušenek do pohárků.



TRÉNINKOVÁ KAVÁRNA

LÁRY FÁRY 2 NÁCHOD

Jelikož se projekt Tréninkové kavárny osvědčil, organizace PFERDA z.ú. se rozhodla rozšířit ho i do dalších měst. 7. února 2011 se otevřela nová Tréninková kavárna Láry Fáry 2 v Náchodě pro veřejnost. Služba je zaregistrována pod identifikátorem č. 6473703.

V roce 2017 bylo do projektu Tréninkové kavárny zapojeno celkem 13 uživatelů (5 mužů, 8 žen). Tréninková kavárna byla v roce 2017 otevřena 7 dní v týdnu, tzn. 289 dní v roce, 2 146 hodin poskytnuté sociální služby za rok.

Tréninková kavárna Láry Fáry 2 zprostředkovává sociální službu sociální rehabilitaci, která je aplikována na běžný provoz tohoto zařízení. Při terapii je vždy přítomen alespoň jeden terapeut nebo asistent terapeuta.

Činnosti sociální rehabilitace jsou rozděleny do těchto oblastí:

1. Domácnost, péče, soběstačnost, orientace
2. Doprovod, informace, komunikace a dopravní prostředky
3. Vzdělávání a nácvik dovedností
4. Informace a zprostředkování služeb

Uživatelé docházejí z Domova Dědina a z domácí péče. Střídají se v pravidelných směnách po čtyřech hodinách. Na jedné směně jsou přítomni maximálně 2 uživatelé. Každý uživatel si společně se svým klíčovým pracovníkem sestavuje individuální plán, který sleduje jeho pravidelné pokroky. Každých šest měsíců uživatel společně s klíčovým pracovníkem zhodnotí individuální plán a sestaví plán nový.

TRÉNINKOVÁ KAVÁRNA LÁRY FÁRY 2 V NÁCHODĚ

VÝKAZ ZISKU A ZTRÁT

NÁKLADY	2016	2017
501 Spotřeba materiálu	399 527,21	416 901,17
502 Spotřeba energie	79 915,00	80 184,00
504 Prodané zboží	0,00	29 865,09
511 Opravy a udržování	49 237,41	4 293,28
512 Cestovné	5 546,40	3 119,60
513 Náklady na reprezentaci	1 275,00	3 345,33
518 Ostatní služby	178 329,08	161 226,29
521 Mzdové náklady	1 056 660,00	1 313 877,00
524 Zák. soc. a zdravotní pojištění	336 174,00	405 835,00
525 Ostatní soc. pojištění	5 253,00	6 386,00
527 Zákonné soc. náklady	1 397,00	2 738,00
528 Ostatní soc. náklady	3 013,00	129,17
538 Ostatní daně a poplatky	6 044,66	6 982,35
549 Jiné provozní náklady	3 615,00	2 253,00
551 Odpisy dlouh. neh. a hmot. majet.	74 172,00	79 494,00
NÁKLADY CELKEM	2 200 158,76	2 516 629,28
VÝNOSY	2016	2017
602 Tržby z prodeje služeb	1 985 427,13	2 138 760,92
604 Tržby za zboží	0,00	38 093,78
648 Ostatní provozní výnosy	6 666,00	15 664,00
649 Mimořádné provozní výnosy	0,00	495,87
682 Dary	4 101,62	0,00
691 Dotace	172 140,75	352 791,75
VÝNOSY CELKEM	2 168 335,50	2 545 806,32
HOSPODÁŘSKÝ VÝSLEDEK CELKEM	-31 823,26	29 177,04

Pan Miloš je osobou s mentálním postižením. Žije v podnájmu v garsonce nedaleko Náchoda. Vyučil se zahradníkem v Broumově. V minulosti pracoval částečně v chráněných dílnách nebo sezóně na dohodu (převážně se jednalo o práce pro technické služby). Než naši sociální službu navštívil, byl delší dobu bez práce. Společně se sestrou, která pomáhá panu Milošovi s financemi, kontaktovali telefonicky sociální pracovníci Zdenku a domluvili si s ní schůzku.

Z jednání se zájemcem o sociální službu vyplynulo, že dlouhodobou zakázkou v prostředí kavárny, bude vést pana Miloše ke korektní komunikaci a také ho naučit, aby uměl ovládat své emoce a aby zvládal komunikaci s lidmi i v běžném zaměstnání.

Pan Miloš, měl za úkol nacvičovat a osvojovat si dodržování pracovní docházky, veškeré termíny a časy schůzek. Při nácvicích zpočátku nebyl dochvilný. Přidruženým problémem také bylo, že neuměl ovládat své emoce a správně reagovat na konfliktní situace. Když na něj někdo slovně zaútočil nebo jen zvýšil hlas, tak se pak přestal se ovládat a často reagoval v afektu. Cílem asistentů terapeutů, bylo jej vést a učit dochvilnosti nebo také omluvě za nedochvilnost.

Po dvou měsících docházení do služby se objevily výsledky. Pan Miloš se zúčastnil ve stanovený termín pracovního pohovoru a nastoupil do zaměstnání na chráněné pracovní místo do Sněžka Náchod. Říká, že tam chodí omývat bedýnky. Nadále pokračuje v úspěšné sociální rehabilitaci v kavárně, kam se vždy těší dle jeho slov na „dobré kafičko a kamarády“.



SOCIÁLNÍ **PODNIK**

ÚKLIDOVÁ **FIRMA** **FÁRY** **LÁRY**

Úklidová firma Láry Fáry funguje od roku 2008 a zaměstnává primárně osoby s mentálním postižením a duševním onemocněním. Firma působí hlavně v Rychnově nad Kněžnou a okolí, ale malou částí působí i v Náchodě. Úklidy provádí smluvní, dlouhodobé, ale i jednorázové. Soustředí se zejména na úklidy bytových domů, kanceláří a domácností.

Úklidová firma zaměstnávala na konci roku 2017 39 osob s postižením.

K dlouhodobým zákazníkům patří např.:

městský úřad v Kostelci nad Orlicí,

městský úřad v Náchodě,

bytový dům Zborovská Rychnov nad Kněžnou,

bytové domy v Javornické,

bytové domy v Sokolovské ulici apod.

V roce 2017 nově Úklidová firma **rozjela čištění koberců a čalounění** díky získání finančních prostředků na čisticí stroj od Nadačního fondu Avast.

ÚKLIDOVÁ FIRMA LÁRY FÁRY

VÝKAZ ZISKU A ZTRÁT

NÁKLADY	2016	2017
501 Spotřeba materiálu	84 626,68	49 430,85
511 Opravy a udržování	2 485,68	11 359,98
512 Cestovné	2 220,49	3 170,64
518 Ostatní služby	87 271,31	198 256,45
521 Mzdové náklady	1 689 053,00	2 234 896,00
524 Zák. soc. a zdravotní pojištění	499 389,00	598 930,00
525 Ostatní soc. pojištění	5 430,00	6 387,00
527 Zákonné soc. náklady	2 693,00	11 377,00
528 Ostatní soc. náklady	7 188,33	5 991,67
531 Daň silniční	2 450,00	3 000,00
538 Ostatní daně a poplatky	173,34	216,11
549 Jiné provozní náklady	4 305,00	11 631,47
NÁKLADY CELKEM	2 387 285,83	3 134 647,17
VÝNOSY	2016	2017
602 Tržby z prodeje služeb	854 096,76	1 336 737,12
649 Mimořádné provozní výnosy	945,36	4 746,00
652 Tržby z prodeje hm. majetku	0,00	45 454,54
654 Tržby z prodeje	10 680,80	17 771,80
682 Dary	52 125,00	800,00
691 Dotace	1 510 761,14	1 874 499,00
VÝNOSY CELKEM	2 428 609,06	3 280 008,46
HOSPODÁŘSKÝ VÝSLEDEK CELKEM	41 323,23	145 361,29

Narodil se 13. října 1975 v Rychnově. Jeho rodiče bydleli v nádražním domku, maminka pracovala jako uklízečka a tatínek ve fabrice. Doma měli i s Pétou 11 dětí. Dostal se do kojeneckého ústavu, kde žil do 3 let. Následně šel do domova v Holicích, kde byl do 10 let. Z Holic šel do Kvasinského ústavu, kde žil do 40 let. V ÚSP Kvasiny chodil do školy a poté jezdil do Kavárny Láry Fáry, kde byl od roku 2007 jako uživatel.

V roce 2009 začal pracovat v Úklidové firmě Láry Fáry. S tehdejší vedoucí Karolínou začal jezdit na úklid na městský úřad v Kostelci nad Orlicí, kde to vše začínalo. V Úklidové firmě je už 8 let. Práce ho baví a v roce 2011 začal chodit do Tréninkového bytu, kde se učil prát, žehli a vařit, což mu ze začátku nešlo. V Tréninkovém bytě ukončil docházku v roce 2012. S přítelkyní Ladou se seznámili v Tréninkové kavárně Láry Fáry, od roku 2013 spolu začali bydlet v bytě na Mírové ulici. Rok na to se stěhovali do bytu na Poláckově náměstí. V roce 2014 měli „svatbu“. Nyní jsou spolu již 4 roky, stále pracují v Úklidové firmě a jejich velkou zálibou jsou koně, na které jezdí do Deštného, a vyrábění dekorací.



SOCIÁLNÍ **PODNIK**

PEKÁRNA **NA** **PLECHU**

Pekárna Na Plechu vznikla v roce 2014 jako pokračovatel projektu Tréninkové pekárny Láry Fáry v Kvasinách. Pekárna peče výrobky pro další odběratele – kavárny, cukrárny, restaurace apod. v okolí, zboží je schopná dovézt do vzdálenosti 40 km.

V roce 2017 byla Pekárna Na Plechu schopná zajistit několik cateringů, hlavně na konferencích, školeních apod.

Ke konci roku 2017 zaměstnávala pekárna na chráněných pracovních místech 5 žen a 2 muže s mentálním postižením a duševním onemocněním.

PEKÁRNA NA PLECHU

VÝKAZ ZISKU A ZTRÁT

NÁKLADY	2016	2017
501 Spotřeba materiálu	388 404,26	793 293,84
502 Spotřeba energie	49 691,49	49 941,58
511 Opravy a udržování	19 065,04	6 063,42
512 Cestovné	8 076,46	6 379,37
513 Náklady na reprezentaci	1 000,00	0,00
518 Ostatní služby	200 414,94	158 737,88
521 Mzdové náklady	993 229,00	1 114 673,00
524 Zák. soc. a zdravotní pojištění	307 700,00	310 038,00
525 Ostatní soc. pojištění	5 430,00	6 387,00
527 Zákonné soc. náklady	11 150,00	4 217,00
528 Ostatní soc. náklady	3 071,66	3 441,66
531 Daň silniční	1 800,00	1 560,00
538 Ostatní daně a poplatky	673,34	399,79
542 Ostatní pokuty a penále	1 200,00	0,00
549 Jiné provozní náklady	39 817,00	21 642,00
551 Odpisy dlouh. neh. a hmot. majet.	50 896,00	72 084,00
585 Aktivace materiálu a zboží	-18 494,26	-63 275,92
NÁKLADY CELKEM	2 063 124,93	2 485 582,62
VÝNOSY	2016	2017
601 Tržby za vlastní výrobky	640 392,20	1 395 233,06
602 Tržby z prodeje služeb	15 709,66	77 392,02
648 Ostatní provozní výnosy	33 540,00	191 544,00
649 Mimořádné provozní výnosy	128 407,36	0,00
682 Dary	87 422,80	189 121,83
691 Dotace	664 188,61	539 603,00
VÝNOSY CELKEM	1 569 660,63	2 392 893,91
HOSPODÁŘSKÝ VÝSLEDEK CELKEM	-493 464,30	-92 688,71

Vladimír žije s rodiči a bratrem v rodinném domě v Solnici. Vladimír má rád společnost, je rád mezi lidmi, a proto nastoupil v roce 2011 do Tréninkové pekárny Láry Fáry v Kvasinách. Tam se naučil mnoho pekařských dovedností, proto když vznikla Pekárna Na Plechu v roce 2014 bylo přirozené, že se přesune tam a začne pracovat. Je velmi spolehlivým zaměstnancem, který je ochoten vždy vypomocet. Rád jezdí na výjezdní akce, které si vzal hodně za své. Vše dokonale připraví, včetně naložení celého auta, zkontroluje si výjezdní sadu a zkontroluje, jestli je vše upečeno podle plánu. Aby mohl jezdit sám, chybí mu jen řidičský průkaz.



PRVNÍ PFERDÍ PLES ANEB

13 JE ŠŤASTNÉ ČÍSLO

Organizace PFERDA z.ú. se rozhodla poprvé ve své historii uspořádat benefiční ples. Místo se nabízelo – sídlo organizace je v budově rychnovského divadla, proto jsme i této skutečnosti využili, a ples se konal přímo v těchto krásně opravených prostorách. Pozvání přijal i náš patron, herec Dejvického divadla, Václav Neuzil. Celý ples provázela hudba Petra Kroutila a jeho orchestru a moderátorkou byla Lucie Peterková. Součástí plesu byla také bohatá tombola, hlavní cenou byl tanec s Václavem Neuzilem a výherkyně si ho opravdu užila. Celý ples by benefiční a jeho výtěžek putoval na vybavení sociálního podniku Pekárna Na Plechu, která se začala zaměřovat také na catering. Poděkování patří Nadaci Divoké husy, která tento ples podpořila zdvojnásobením výtěžku.



Organizace PFERDA z.ú. využívá každé příležitosti, kdy se může něco naučit a posunout. Nejinak tomu bylo i v případě akceleračního programu Impact First, který pořádá společnost Impact hub spolu s Českou Spořitelnou. Cílem akceleračního programu je naučit sociální podniky myslet obchodně a podnikatelsky. Proto se do tohoto programu naše organizace zapojila se sociálním podnikem Pekárna Na Plechu. Bylo potřeba tento podnik pozvednout hlavně po obchodní stránce. Celý program trval sice jen 3 měsíce, ty ale byly velmi intenzivní a nabitě. Jako mentora jsme získali skvělého Jindřicha Fialku, který to s námi opravdu neměl jednoduché. Naučili jsme se spoustu věcí – změnili jsme katalog Pekárny, pronikli jsme do tajů cenotvorby, bodu zlomu, cash flow apod. V programu bylo zapojeno celkem 10 sociálních podniků, které na závěr bojovali o cenu za největší posun v programu a kterou naše Pekárna Na Plechu vyhrála. Bylo to opravdu zasloužených 50 000,- Kč.

INDIVIDUÁLNÍ PROJEKT

SLUŽBY SOCIÁLNÍ PREVENCE

KRÁLOVÉHRADECKÉHO KRAJE IV

Všechny sociální služby organizace PFERDA z.ú. byly zařazeny do Individuálního projektu „Služby sociální prevence Královéhradeckého kraje IV“. Projekt je financován z ESF a státního rozpočtu ČR prostřednictvím Operačního programu Lidské zdroje a zaměstnanost a probíhá od ledna roku 2016 do září roku 2019.



Evropská unie
Evropský sociální fond
Operační program Zaměstnanost



VÝKONNÉ ORGÁNY SDRUŽENÍ

Správní rada

JUDr. Zbyněk Pražák

Mgr. Eva Štréglová

Ing. Václav Dvořák

Předseda správní rady

JUDr. Zbyněk Pražák

ZAMĚSTNANCI

Ředitelka organizace

PFERDA z.ú., statutární orgán

Mgr. Jana Křížová

Koordinátor

sociálních služeb 1

Mgr. Kateřina Dostálová

Koordinátor sociálních služeb 2 Mgr. Nina Mertová	Asistent terapeuta v Tréninkovém bytě Lenka Holendová
Koordinátor sociálních podniků, fundraiser Mgr. Iva Lašticová	Asistent terapeuta ve službě Takový normální život Leona Línková, Dis. (do 07/2017) Jitka Štichauerová (od 09/2017)
Manažer kvality, správce dokumentace Bc. Jan Syrový	Terapeut ve službě Takový normální život Náchod Mgr. Jana Kebrlová (do 09/2017)
Administrativní pracovník Jana Hynková	Mgr. Zdenka Gundzová (od 10/2017)
Mgr. Klára Vogelová	Terapeut v Tréninkové pekárně Láry Fáry Mgr. Markéta Štěpánová
Terapeuté v Tréninkové kavárně Láry Fáry v Rychnově n/Kn Bc. Jana Lemfeldová Jaroslava Hanyková, Dis.	Asistent terapeuta v Tréninkové pekárně Láry Fáry Monika Moravcová
Asistent terapeuta v Tréninkové kavárně Láry Fáry Jana Kubáčová Lenka Holendová	Bc. Jana Lemfeldová Marie Holoubková
Terapeut ve službě Tréninkový byt a Takový normální život Mgr. Iveta Reslová	Terapeuté v Tréninkové kavárně Láry Fáry 2 Mgr. Jana Kebrlová (do 09/2017) Mgr. Zdenka Gundzová (od 10/2017)

Asistent v Tréninkové	Obchodní zástupce
kavárně Láry Fáry 2	Ing. Zdeněk Pavlík (do 08/2017)
Monika Moravcová	Jan Dušák
Bc. Marcela Komárová	Jan Sochůrek (od 08/2017)
Tereza Jiránková	
	Uklízeči
Vedoucí úklidové	Martin Gottstein
firmy Láry Fáry	Nadřa Trávnícká
Lucie Rajsкупová	Pavel Srogončik
	Zdena Samková
Asistent sociálního podniku	Michal Andrš
v úklidové firmě Láry Fáry	Lenka Čepelková
Veronika Bartošová	Jaromír David
Václava Valentová (DPP)	Jaromíra Dejllová
Jozefína Smolová (DPČ)	Leoš Feyfar
Irena Řeháková (DPP)	Radek Kopřiva
Lenka Jetenská (DPČ)	Antonín Kulda
Hana Kosová (DPP)	Vojtěch Lavu
Dagmar Čižinská (DPP)	Petr Pavlišta
	Lada Pavlišťová
Vedoucí sociálního podniku	Jana Térová
Pekárna Na Plechu	Michaela Trávnícká
Miloslava Sedláčková (do 05/2017)	Martin Prchal
Mgr. Markéta Štěpánová (od 10/2017)	Zdeňka Kuderová
	Pavel Toman
Asistent sociálního podniku	Petra Mannová
v Pekárně Na Plechu	Martin Švadlenka (do 03/2017)
Radka Frydrychová	Jana Hrubá (od 02/2017)
Pavla Plížiková (DPČ) (04–07/2017)	Krystýna Kasková (od 09/2017)
Michaela Holubová (DPČ) (od 08/2017)	Lenka Kolenová (od 05/2017)

Uklízeči

Marie Lendáková (od 05/2017)

Jana Rohrová (od 05/2017)

Zdeňka Kuderová (od 05/2017)

Jana Burová (od 03/2017)

Pomocní pekaři

Martina Morrisová

Eva Zítková (od 11/2017)

Jaroslava Vostřezová (11–12/2017)

Pomocní pekaři

Vladimír Patera

Josef Rázl

Soňa Lelková

Alena Mrázková

Naděa Bílá

Číšníci

Simona Růckerová

Michal Berta

Martina Přibylová

Jan Smola

Kateřina Ješinová

Martina Veverková (od 11/2017)

DOBROVOLNÍCI

Lada Pavlišťová

Petr Pavlišťa

Karolína Hanyková

Petra Vlasková

Eva Rýdlová

Meri Djemaiel

Jana Térová

Martina Veverková

Eva Prázová

Vendula Řičařová

Kristina Lodrová

Michaela Trávnická

Nela Jirsová

Kateřina Vogelová

SPONZOŘI

Sponzoři do 10 000,- Kč

APLS Praha s.r.o.

Mgr. Ivana Davidová

PRIMÁTOR a.s.

GIVT s.r.o.

Mgr. Jiří Kánský

Magna Exteriors s.r.o.

Východočeská rozvojová, s.r.o.

Ing. Jitka Kajšová

Sponzoři do 50 000,- Kč

Ing. Václav Dvořák

Glebus Alloys Europe

RAD Sdružení Ing. Josef Janeček

LM Asistent s.r.o.

PhDr. Miloš Petana

Uniprint

Sponzoři do 50 000,- Kč

EMERGE a.s.

Magna a.s.

SERVISBAL OBALY s.r.o.

Nadace Vodafone

Mgr. Jana Březinová

Sponzoři 50 000,- Kč a výš

Nadační fond AVAST

ČSOB

Fórum dárců ČSOB

KPMG Česká republika s.r.o.

Škoda Auto a.s.

DM Drogerie

Česká Spořitelna

Strojírny Holding a.s.

Nadace Divoké husy

ZVLÁŠTNÍ

PODĚKOVÁNÍ

MPSV ČR

Královéhradecký kraj

Úřad práce v Rychnově n/Kn

Město Rychnov n/Kn

Město Náchod

Městys Solnice

Město Rokytnice v Orł. horách

Obec Přepychy

Obec Černíkovice

SPECIÁLNÍ PODĚKOVÁNÍ

Manželé Halbrštátovi

WIMEX s.r.o.

Dejvické divadlo

Redken Praha

Impact Hub Praha

Jindřich Fialka

Václav Neužil

František Korál

PODĚKOVÁNÍ DALŠÍM PODPOROVATELŮM

GAMACZ.CZ

Next Generation Solution s.r.o.

ELMAX, s.r.o.

LD Print s.r.o.

Jaroslav Vondrák, distribuce kávy Bazzara

MUDr. Karel Jakoubek

MUDr. Zdeněk Princ

PODĚKOVÁNÍ

Bez vás by to nešlo!!! Děkujeme vám všem – našim příznivcům, sponzorům, spolupracovníkům, dobrovolníkům a přátelům za to, že nás v tom nenecháte a pomáháte s námi.

TRÉNINKOVÁ KAVÁRNA LÁRY FÁRY 1

Sídlo Panská 79 / Rychnov nad Kněžnou

Telefon +420 737 416 343

E-mail kavarna.rychnov@pferda.cz

FB facebook.com/kavarnalaryfary

TRÉNINKOVÁ KAVÁRNA LÁRY FÁRY 2

Sídlo Hurdálkova 371 / Náchod

Telefon +420 734 505 394

E-mail kavarna.nachod@pferda.cz

FB facebook.com/kavarnalaryfary

PEKÁRNA NA PLECHU

Sídlo Kvasiny 340 / Kvasiny

Telefon +420 734 534 219

E-mail pekarna@pferda.cz

Web www.naplechu.cz

FB facebook.com/Pekarna-Na-Plechu

Poláčkovo
náměstí

dům
děti

okresní
soud

LÁRY FÁRY 1



Panská

společ.
centrum

muzeum

Staré
náměstí

Rychnov
nad Kněžnou

knihovna

muzeum

Masarykovo
náměstí



Hurdálkova

kino

MU

LÁRY FÁRY 2



Náchod

Parkány

Potřebujete upéct dort?



Chystáte oslavu a nestíháte
připravít pohostění?

Rádi byste pro Vaši firmu
zajistili catering?



Máme pro Vás řešení!

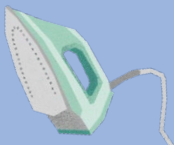
Kontaktujte naši pekárnu.

+420 734 534 219 / pekarna@pferda.cz



**Pekárna
NA PLECHU**

Nechce se Vám žehlit?
Nebaví Vás žehlit?
Neumíte žehlit?



Utíkáte před úklidem?
Neradi uklízíte po malování?
Nestíháte úklid?

Potřebují Vaše
koberce a čalounění
pořádně vyčistit?



Potřebujete vyřešit
úklid ve Vaší firmě
nebo v bytovém domě?

Máme pro Vás řešení!

Zavolejte nebo napište a my Vám zpracujeme cenovou nabídku.

+420 733 659 097 / uklidovka@pferda.cz



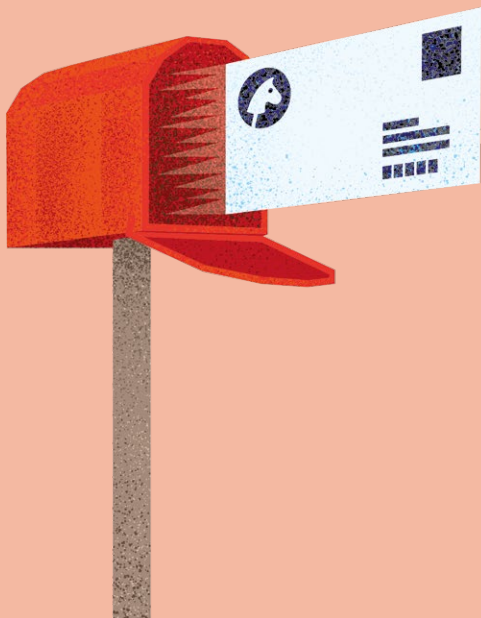
Úklidová firma
Láry Fáry

UŽ JSTE SI OBJEDNALI

PFERDÍ NEWSLETTER

DO VAŠÍ SCHRÁNKY?

Zajímá vás dění ve Pferdovi? Chcete být v obraze a dostávat nejnovější zprávy? Pošlete e-mail na info@pferda.cz a my Vám budeme zasílat pravidelný newsletter!



PFERDA

Z.Ú.

Sídlo Panská 79 / 516 01 Rychnov nad Kněžnou

Telefon +420 605 106 148 / +420 739 014 802

E-mail info@pferda.cz

Web www.pferda.cz

FB facebook.com/Pferda

