



Evropská unie
Evropský sociální fond
Operační program Zaměstnanost



ORGANIZACE PFERDA Z.Ú.

VÝROČNÍ ZPRÁVA 2019



ÚVODNÍ SLOVO

Milí přátelé,

nastal čas říci si, co všechno jsme v roce 2019 zvládli i nezvládli, a proto jsme pro vás sepsali výroční zprávu. Jsme moc rádi, že jste si na přečtení této zprávy udělali chvíli času.

Celou dobu se snažíme o to, abychom poskytovali kvalitní služby lidem s postižením, a myslíme si, že se nám to daří. Opakovaně jsme obhájili Značku spolehlivosti (Asociace veřejně prospěšných organizací) a činnost naší organizace byla prověřena a kladně ohodnocena v Programu dobrovolného rámce kvality sociálních služeb (MPSV). Největší radost ale máme z viditelných životních posunů našich klientů, kterým jsme pomohli zapojit se do pracovního procesu a bydlet samostatně. **Děkují, že jste v tom s námi!**

V roce 2019 máme za sebou velké rekonstrukce obou Tréninkových kaváren Láry Fáry, otevřeli jsme novou pobočku služby Takový normální život v Trutnově. Připravovali jsme se také na velkou reorganizaci našich středisek, která proběhla k 1. 1. 2020. Opravdu jsme tedy nezaháleli.

Hlavní myšlenka naší práce ale zůstává stále stejná – chceme lidi s postižením vést k práci a k větší samostatnosti, chceme, aby sami za sebe přebírali zodpovědnost a nepotřebovali již tak velkou podporu. Jsme moc rádi, že se to daří.

Děkujeme vám všem, kteří se na tom s námi podílíte – dárcům, jednotlivcům, dobrovolníkům, obcím, Královéhradeckému kraji a našim zaměstnancům. Věřím, že se nám bude i v dalších letech dařit posouvat hranice lidí s postižením. / **Mgr. Jana Křížová, ředitelka**

HISTORIE

Organizace PFERDA z.ú. vznikla 16. 3. 2004 ještě jako občanské sdružení registrací na Ministerstvu vnitra České republiky. Od 1. 6. 2015 se organizace transformovala na zapsaný ústav, vedený Krajským soudem Královéhradeckého kraje. Od 1. 1. 2016 došlo ke spojení s organizací Láry Fáry, z.ú. Od roku 2005 sdružení sídlí v Rychnově nad Kněžnou, Panské ulici č.p. 79.

CÍLOVÁ SKUPINA

Cílovou skupinou organizace PFERDA z.ú. a jeho sociálních služeb jsou dospělí občané nad 18 let a do 70 let věku s lehkým nebo středním mentálním a kombinovaným postižením, s duševním onemocněním a jiným zdravotním postižením (neurologickým) žijící v Rychnově nad Kněžnou, Náchodě, Trutnově a okolí (tj. okr. Rychnov n/Kn, okr. Náchod).

POSILÁNÍ

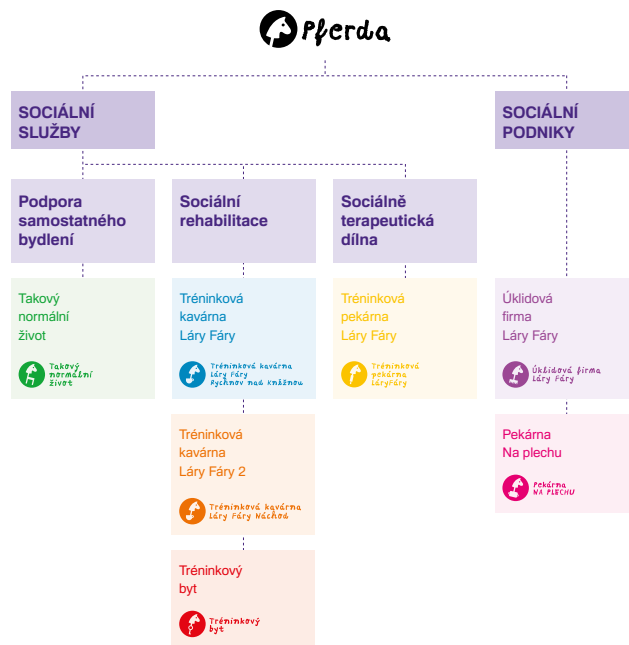
Posláním organizace PFERDA z.ú. je zvyšovat dovednosti lidí s mentálním postižením a duševním onemocněním, poskytovat asistenci tam, kde jim síly nestačí, zaměstnat je a zprostředkovat další příležitosti k bydlení a k práci.

VIZE

PFERDA z.ú. je schopná firma, umí poskytovat sociální služby a sociálně podnikat.

STRUKTURA

ORGANIZACE



**PFERDA, Z.Ú.
VÝKAZ ZISKU A ZTRÁT**

A. NÁKLADY	2018	2019
I. Spotřebované nákupy celkem	4 671	5 720
II. Změny stavu zásob vl. čin. a aktivace	-516	-751
III. Osobní náklady celkem	12 193	14 455
IV. Daně a poplatky celkem	20	22
V. Ostatní náklady celkem	124	122
VI. Odp., prod. maj. a tv. rez. celkem	353	421
NÁKLADY CELKEM	16 845	19 989
B. VÝNOSY	2018	2019
I. Provozní dotace	5 199	9 933
II. Přijaté příspěvky	432	223
III. Tržby za vlastní výkony a za zboží	11 684	10 204
IV. Ostatní výnosy celkem	434	535
V. Tržby z prodeje majetku	14	18
VÝNOSY CELKEM	17 763	20 913
C. VÝSL. HOSPOD. PŘED ZDANĚNÍM	918	924
D. VÝSLEDEK HOSPODAŘENÍ PO ZDANĚNÍ	918	924

**PFERDA, Z.Ú.
ROZVAHA**

AKTIVA	2018	2019
A. Dlouhodobý majetek celkem	1 841	2 153
A.II. Dlouhodobý hmotný majetek celkem	3 593	4 309
A.IV. Oprávky k dlouhodobému majetku celkem	-1 752	-2 156
B. Krátkodobý majetek celkem	7 619	8 602
B.I. Zásoby celkem	143	184
B.II. Pohledávky celkem	2 280	3 121
B.III. Krátkodobý finanční majetek celkem	5 150	5 228
B.IV. Jiná aktiva celkem	46	69
AKTIVA CELKEM	9 460	10 755
PASIVA	2018	2019
A. Vlastní zdroje celkem	6 734	7 809
A.I. Jmění celkem	5 816	6 885
A.II. Výsledek hospodaření celkem	918	924
B. Cizí zdroje celkem	2 726	2 946
B.III. Krátkodobé závazky celkem	2 726	2 904
B.IV. Jiná pasiva	0	42
PASIVA CELKEM	9 460	10 755

HLAVNÍ AKTIVITY

1. Provoz Tréninkové kavárny Láry Fáry v Rychnově nad Kněžnou.
2. Provoz Tréninkového bytu v Rychnově nad Kněžnou.
3. Provoz Tréninkové pekárny Láry Fáry v Kvasinách.
4. Provoz sociální služby Takový normální život v Rychnově nad Kněžnou, Náchodě a Trutnově a okolí.
5. Provoz Tréninkové kavárny Láry Fáry 2 v Náchodě.
6. Provoz sociálního podniku Úklidové firmy Láry Fáry.
7. Provoz sociálního podniku Pekárny Na Plechu v Kvasinách.
8. Podpora integrace osob s mentálním postižením a duševním onemocněním a prosazování jejich rovnoprávného postavení v majoritní společnosti.
9. Celoživotní vzdělávání osob s mentálním postižením a duševním onemocněním.

Úspěšně jsme absolvovali všechny externí kontroly, včetně evaluačních kontrol individuálních projektů.

Úspěšně jsme organizaci připravili na největší strukturální změnu od počátku jejího fungování, a to jak po stránce finanční, materiální, personální, tak i administrativní k 1. 1. 2020.

CO SE NEPOVEDLO

V důsledku mohutných příprav Pferdích změn se nám nepodařilo naplnit kritéria procesů, některé cíle sociálních služeb (ukončování některých sociálních služeb) a princip přímého jednání s uživateli tak, jak bychom si přáli.

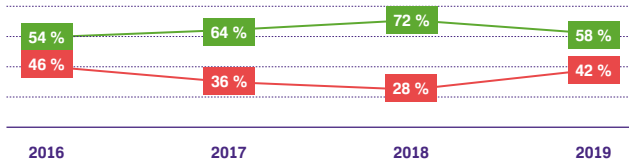
CO SE PODAŘILO

Splnili jsme tyto cíle a postupovali dle těchto principů:

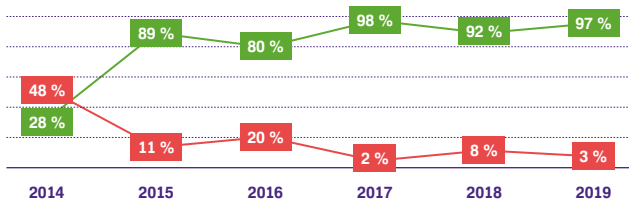
- pomoc při zajištění chodu domácnosti
- pomoc při uplatnění práv a zájmů
- princip individuálního přístupu
- princip respektování názoru uživatelů
- princip zajištění důsledného dodržování lidských práv a základních svobod uživatelů sociální služby a jejich ochrana

Zlepšili jsme se v provádění kontrol a výrazně v plnění stanovených cílů organizace i středisek.

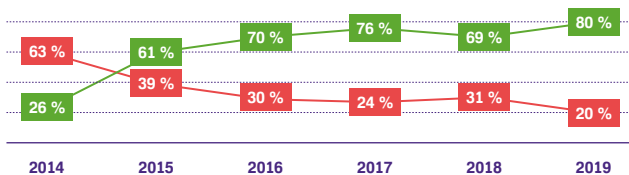
CELKOVÉ VYHODNOCENÍ



REALIZACE PLÁNU KONTROL



PLNĚNÍ CÍLŮ



TRÉNINKOVÁ KAVÁRNA LÁRY FÁRY

Nejstarším střediskem organizace PFERDA z.ú. byla i v roce 2019 Tréninková kavárna Láry Fáry v Rychnově n/Kn. V Tréninkové kavárně Láry Fáry je poskytována sociální služba sociální rehabilitace, identifikátor služby dle registru poskytovatelů je 9818505. / Na začátku roku 2019 kavárna prošla velkou rekonstrukcí, která umožnila lepší rozložení pracovních ploch pro orientaci pracovníků i uživatelů. Rekonstrukce byla podpořena z mnoha soukromých darů a nadačních fondů.

Uživatelé služeb Tréninkové kavárny Láry Fáry

Uživatelé docházejí z Ústavu sociální péče Domečky v Rychnově nad Kněžnou, z Ústavu sociální péče pro mládež v Kvasínách, z Domova na Stříbrném vrchu a z rodin.

V roce 2019 prošlo službou Tréninkové kavárny celkem 18 uživatelů (10 mužů, 8 žen). Tréninková kavárna byla v roce 2019 otevřena 7 dní v týdnu, tzn. 69 hodin, 290 dní v roce 2 320 hodin poskytnuté sociální služby za rok.

Popis projektu

Tréninková kavárna Láry Fáry zprostředkovává sociální službu sociální rehabilitaci, která je aplikována na běžný provoz tohoto zařízení. Při terapii je vždy přítomen alespoň jeden terapeut nebo asistent terapeuta.

Činnosti sociální rehabilitace jsou rozděleny do těchto oblastí:

1. Domácnost, péče, soběstačnost, orientace
2. Doprovod, informace, komunikace a dopravní prostředky
3. Vzdělávání a nácvik dovedností
4. Informace a zprostředkování služeb

Uživatelé se střídají v pravidelných směnách po čtyřech hodinách. Na jedné směně jsou přítomni maximálně 2 uživatelé. Každý uživatel si společně se svým klíčovým pracovníkem sestavuje individuální plán, který sleduje jeho pravidelné pokroky. Každých šest měsíců uživatel společně s klíčovým pracovníkem zhodnotí individuální plán a sestaví plán nový.

V rámci Tréninkové kavárny pracovníci podporují i osoby s postižením, které už našly uplatnění na trhu práce, ale potřebují v rámci pracovního poměru podpořit a zlepšit některé pracovní dovednosti. V rámci tohoto programu Pracovní terapeut bylo podpořeno 5 osob (2 v Pekárně Na Plechu, 2 v Úklidové firmě Láry Fáry a 1 nezaměstnaná osoba).

Cílem uživatelů v Tréninkové kavárně je zlepšit pracovní dovednosti natolik, aby byli schopni najít si pracovní místo. Toto se v roce 2019 podařilo 6 uživatelům, jednomu na volný trh práce a 5 na chráněný trh práce.

TRÉNINKOVÁ KAVÁRNA LÁRY FÁRY

VÝKAZ ZISKU A ZTRÁT

NÁKLADY		2018	2019
501	Spotřeba materiálu	720 100,58	1 122 616,10
502	Spotřeba energie	145 489,60	145 489,60
504	Prodané zboží	105 589,56	94 364,19
511	Opravy a udržování	21 850,90	11 810,61
512	Cestovné	7 462,81	5 481,43
513	Náklady na reprezentaci	5 402,33	2 739,00
518	Ostatní služby	133 077,65	190 940,84
521	Mzdové náklady	1 497 102,00	1 814 026,00
524	Zák. soc. a zdravotní pojištění	468 499,00	548 986,00
525	Ostatní soc. pojištění	7 713,00	9 170,00
527	Zákonné soc. náklady	2 643,00	4 926,00
528	Ostatní soc. náklady	800,00	3 533,35
538	Ostatní daně a poplatky	7 489,37	7 265,00
549	Jiné provozní náklady	6 227,55	25 589,80
551	Odpisy dlouh. neh. a hmot. majet.	36 204,00	59 964,00
563	Kurzové ztráty	163,61	250,37
NÁKLADY CELKEM		3 165 814,96	4 047 152,29

VÝNOSY		2018	2019
602	Tržby z prodeje služeb	2 874 979,52	2 605 185,18
604	Tržby za zboží	97 382,36	142 763,96
644	Smluvní pokuty a úroky z prodlení	270,78	489,05
648	Ostatní provozní výnosy	0,00	36 653,53
649	Mimořádné provozní výnosy	1 325,71	0,00
682	Dary věcné	40 405,00	51 694,17
691	Dotace	352 406,96	1 415 239,00
VÝNOSY CELKEM		3 368 423,23	4 252 024,89
HOSPODÁŘSKÝ VÝSLEDEK CELKEM		202 608,27	204 872,60

PŘÍBĚH PANA JIŘÍHO

Pan Jiří (44) chodil do Tréninkové kavárny Láry Fáry v Rychnově nad Kněžnou 3 roky. Jiří žil v ústavním zařízení v Kvasinách, kdy na začátku poskytování služby sociální rehabilitace se musel nejdříve učit samostatně dojíždět do Rychnova nad Kněžnou.

Jeho cílem bylo hlavně si zdokonalit dovednosti a činnosti podporující více jeho samostatnost. V průběhu poskytování, ale Jiří v sobě našel vášeň pro uklízení a dlouhodobý cíl spolupráce se změnil na to, že Jiří by chtěl jednou pracovat na chráněném trhu práce a to v Úklidové firmě Láry Fáry.

Jiří trénoval úklidové činnosti nejen v kavárně, ale i na stážích na svém vysněném místě za podpory pracovního terapeuta.

Nyní je Jiří zaměstnancem Úklidové firmy Láry Fáry a dokonce se z ústavního zařízení přestěhoval do chráněného bydlení.



TRÉNINKOVÝ BYT

Od září 2008 organizace PFERDA z.ú. provozuje sociální službu Tréninkový byt. Jedná se o službu sociální rehabilitace, identifikátor služby dle registru poskytovatelů: 7805491, a je to tranzitní program.

To znamená, že uživatel po skončení programu má možnost využívat služby chráněného bydlení nebo služby podpora samostatného bydlení, nebo se úplně osamostatní, pokud bude chtít. Dobu, po kterou budou docházet do tréninkového bytu, určí terapeut společně s uživatelem a eventuelně jeho opatrovníkem a záleží zde na jeho schopnostech a dovednostech.

Uživatelé do bytu docházejí 1–2× týdně. Provoz tréninkového bytu je úterý do pátku od 8.00 do 14.00 ambulatní forma. Od pondělí do pátku od 7.00 do 15.00 je možné využít také terénní formu. Vždy je přítomen alespoň jeden terapeut, nebo asistent terapeuta.

V roce 2019 prošlo službou Tréninkový byt 8 uživatelů (3 ženy a 5 mužů). Tréninkový byt fungoval v roce 2019 5 dní v týdnu, tzn. 40 hodin, počet dnů poskytnuté služby 185, 2 272 hodin.

Tréninkový byt je také akreditován jako odborné pracoviště Univerzity Hradec Králové, pro výkon odborných praxí na období 31. 8. 2018 — 31. 8. 2021.

Díky sociální rehabilitaci přešla v roce 2019 z ústavního do samostatného bydlení 1 uživatelka. Zároveň v tomto roce přešla z rodinného bydlení do samostatného bydlení další uživatelka, která ukončila rehabilitaci v minulosti.

Činnosti sociální rehabilitace jsou rozděleny do těchto oblastí:

1. Domácnost, péče, soběstačnost, orientace (návčik péče o domácnost, péči o zevnějšek, sexuální osvětu, orientaci ve vnitřním a venkovním prostoru).
2. Doprovod, informace, komunikace a dopravní prostředky
3. Vzdělávání a návčik dovedností
4. Informace a zprostředkování služeb

TRÉNINKOVÝ BYT VÝKAZ ZISKU A ZTRÁT

NÁKLADY	2018	2019
501 Spotřeba materiálů	55 908,98	175 088,64
502 Spotřeba energie	31 618,00	17 345,00
511 Opravy a udržování	1 747,39	15 597,43
512 Cestovné	2 521,31	2 539,31
518 Ostatní služby	135 806,91	169 234,76
521 Mzdové náklady	563 749,00	551 531,00
524 Zák. soc. a zdravotní pojištění	187 970,00	183 227,00
525 Ostatní soc. pojištění	3 858,00	3 305,00
527 Zákonné soc. náklady	0,00	6 131,00
528 Ostatní soc. náklady	300,00	358,33
538 Ostatní daně a poplatky	548,33	552,50
549 Jiné provozní náklady	3 012,80	1 888,25
NÁKLADY CELKEM	987 040,72	1 127 458,22

VÝNOSY	2018	2019
602 Tržby z prodeje služeb	781 594,81	399 804,19
648 Ostatní provozní výnosy	0,00	42 140,58
649 Mimořádné provozní výnosy	3 140,49	15 120,00
682 Dary	30 825,42	1 486,84
691 Dotace	171 480,00	673 704,00
VÝNOSY CELKEM	987 040,72	1 132 255,61
HOSPODÁŘSKÝ VÝSLEDEK CELKEM	0,00	4 797,39

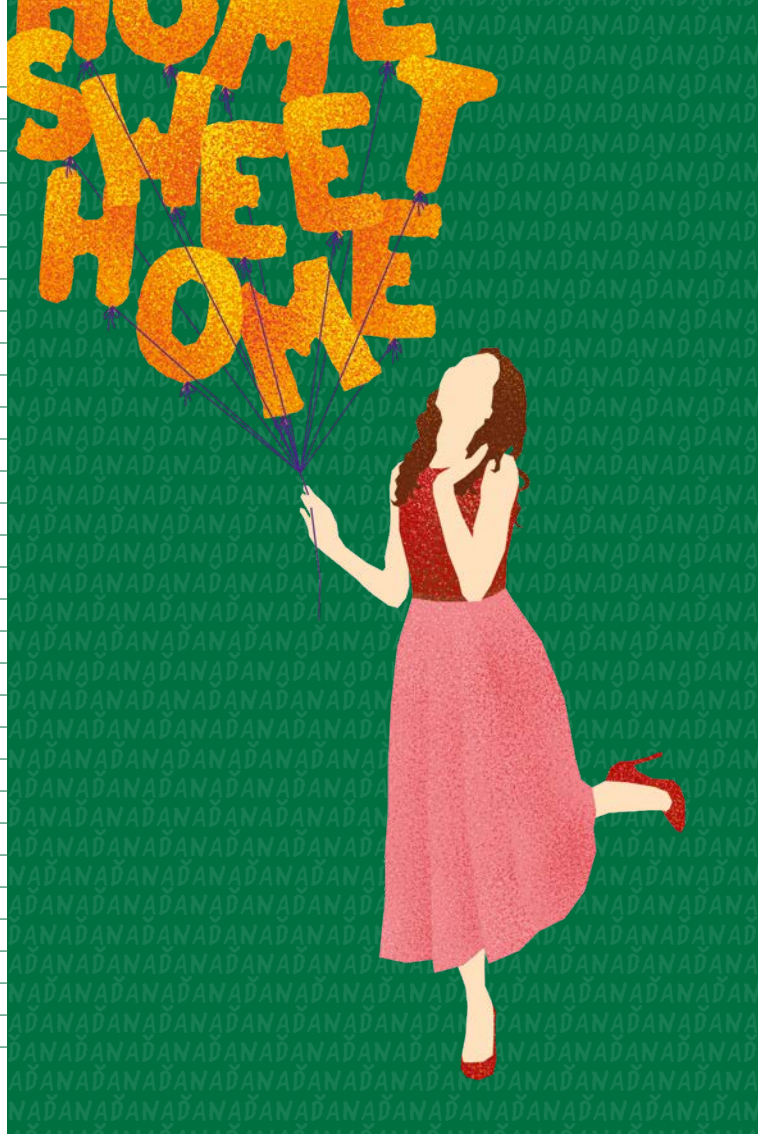
PŘÍBĚH PANÍ NADĚ

Paní Naďa žila v pobytovém zařízení. Už dlouho si přála odejít a bydlet ve svém vlastním bytě. Jednou to už vypadalo, že to dopadne a Naďa bude moct bydlet, bohužel z byrokratických důvodů ke stěhování nedošlo, Naďa skončila v Tréninkovém bytě a byla z této situace hodně smutná.

Podruhé nastoupila do Tréninkového bytu 2017. Tentokrát se nic nenechalo náhodě, Naďa musela přesvědčit velké množství lidí, že na to opravdu má a zvládne bydlet sama.

V roce 2019 se to konečně podařilo a Naďa se mohla odstěhovat do soukromého bytu a začít žít podle sebe. Asi nikdo z pracovníků nezapomene na její výraz, když se jí oznámilo, že se jí našel vhodný byt a mohla by se stěhovat. :-)

Nyní Naďa bydlí v podnájmu se svou kamarádkou, využívá služeb PFERDY podpory samostatného bydlení a je nadmíru spokojená. Jako poděkování uspořádala „kolaudační párty“, která se stala už nepsaným zvykem při přestěhování uživatelů. Pozvala si všechny své přátele, opatrovníka a pracovníky PFERDY i pobytového zařízení. Se svou spolubydlící a připravila moc krásný večírek. Na sebe si dokonce vzala krásné šaty, které by se neztratily ani na představení v opeře.



V červnu roku 2010 začala organizace PFERDA z.ú. provozovat další sociální službu, která navazuje na službu Tréninkový byt, a tou je služba Takový normální život – podpora samostatného bydlení. Byla zaregistrována pod identifikátorem 1378201.

Cílem této služby je poskytnout uživateli podporu v jeho samostatnosti a pomoci mu zvládnout úskalí samostatného života.

V roce 2016 začala organizace PFERDA z.ú. provozovat tuto službu také v Náchodě a v roce 2019 se služba rozšířila do Trutnova. Protože je služba poskytována v různých městech a počty uživatelů se stále rozšiřují, jedním z cílů bylo také získání automobilu, což se i podařilo díky mimořádné dotaci Královéhradeckého kraje.

Dalším úspěchem bylo, že jsme u prvního uživatele získali soudní rozhodnutí, ve kterém PFERDA může poskytovat Nápomoc při rozhodování, je to pro něj podpora v náročných životních rozhodnutí, ale zároveň stále zůstává samostatný a bez opatrovníka.

Podpora uživatelů je poskytována v těchto oblastech:

1. Domácnost
2. Učení a volný čas
3. Kontakt s lidmi
4. Návčik využívání veřejných služeb
5. Obstarávání osobních záležitostí

Tato služba je zpoplatněna a je účtována 90 Kč/hod. Vždy se ale přihlíží k finančním možnostem uživatelů a jejich aktuálním příjmům.

V roce 2019 využívalo tuto službu 24 uživatelů (12 žen a 12 mužů), celkem 252 dnů, 1 898 hodin podpory.

TAKOVÝ NORMÁLNÍ ŽIVOT VÝKAZ ZISKU A ZTRÁT

NÁKLADY	2018	2019
501 Spotřeba materiálu	40 487,69	240 751,58
502 Spotřeba energie	21 804,00	18 692,12
511 Opravy a udržování	47,39	4 555,42
512 Cestovné	16 017,73	16 030,53
518 Ostatní služby	85 445,06	137 099,29
521 Mzdové náklady	922 432,00	1 060 037,00
524 Zk. soc. a zdravotní pojištění	302 827,00	347 092,00
525 Ostatní soc. pojištění	3 860,00	4 865,00
527 Zákonné sociální náklady	1 479,00	10 074,00
528 Ostatní soc. náklady	100,00	2 245,83
538 Ostatní daně a poplatky	8,34	112,50
549 Jiné provozní náklady	3 019,30	3 255,28
551 Odpisy dlouh. ne. a hmot. maj.	0,00	4 087,00
NÁKLADY CELKEM	1 397 527,51	1 848 927,555
VÝNOSY	2018	2019
602 Tržby z prodeje služeb	888 687,51	897 685,57
648 Ostatní provozní výnosy	51 000,00	4 087,00
682 Dary	50,00	2 185,32
691 Dotace	457 790,00	1 023 175,00
VÝNOSY CELKEM	1 397 527,51	1 927 132,89
HOSPODÁŘSKÝ VÝSLEDEK CELKEM	0,00	78 205,34

PŘÍBĚH PANÍ IRENY

Kdo z Vás by se pustil do naprosté změny svého dosavadního života a šel do neznáma ve svých 58 letech? Naše Irena ano. Už po narození skončila v kojeneckém ústavu a od té doby putovala z jednoho zařízení do dalšího. Ale touha po tom, aby žila po svém, ji neustále držela, i když to nikdy nemohla zažít, aby si to řádně představila.

Irena do služby nastoupila v roce 2017, podařilo se jí získat byt. Společně s pracovníkem podpory si byt zařídila podle svého. Irenu moc bavilo si plánovat, co kam v bytě dá a jak to tam pak bude vypadat. Hned poté se těšila, že si bude moci poprvé v životě uvařit a sníst to, co opravdu ona chce a na co má chuť. S vařením jí pomáhal taktéž pracovník PFERDY, občas ji doprovodil k lékaři. Jinak se Irena prokázala jako velmi samostatná a byla naděje, že se její situace se správným vedením k samostatnosti ještě může zlepšit.

A tak se podařilo během 2 let Irenu připravit na samostatný život v takové míře, že už ani službu podpory samostatného bydlení nepotřebovala a mohli jsme s ní ukončit spolupráci.

Dnes je Irena paní jak své domácnosti, tak svého života. Chodí do práce, vyráží na turistické výlety, vaří, peče, pěstuje bylinky, háčkuje, skládá puzzle... a na PFERDu nezapomněla, o Vánocích se vypravila za pracovníky na vánoční setkání, aby jim povyprávěla, jak se má a ještě jednou poděkovala za pomoc.



TRÉNINKOVÁ PEKÁRNA LÁRY FÁRY

Od roku 2010 organizace PFERDA z.ú. provozuje službu Tréninková pekárnu Láry Fáry v Kvasinách, která je službou sociálně terapeutickou dílnou. Služba je zaregistrována pod identifikátorem č. 1552469.

Jedná se o službu pro dospělé osoby s mentálním postižením a duševním onemocněním, které chtějí najít alternativu ke klasickému zaměstnání, které by pro ně ovšem bylo příliš náročné. Uživatelé se střídají ve dvou směnách denně po třech hodinách vždy od 8.00 do 11.00 a od 12.00 do 15.00.

Na každé směně jsou přítomni dva až tři uživatelé. Kapacita Tréninkové pekárny Láry Fáry je 15 uživatelů. Na směně je vždy přítomen minimálně jeden terapeut nebo asistent terapeuta. Uživatelé docházejí z rodin a z ÚSP Kvasiny.

Služba Tréninková pekárna Láry Fáry je poskytována v těchto oblastech:

1. Osobní hygiena
2. Stravování
3. Soběstačnost
4. Pracovní návyky a dovednosti

Tato služba je poskytována bezplatně.

V roce 2019 byla služba poskytována 15 uživatelům (3 ženám a 12 mužům). Služba byla poskytována 240 dní, 1 920 hodin.

TRÉNINKOVÁ PEKÁRNA LÁRY FÁRY VÝKAZ ZISKU A ZTRÁT

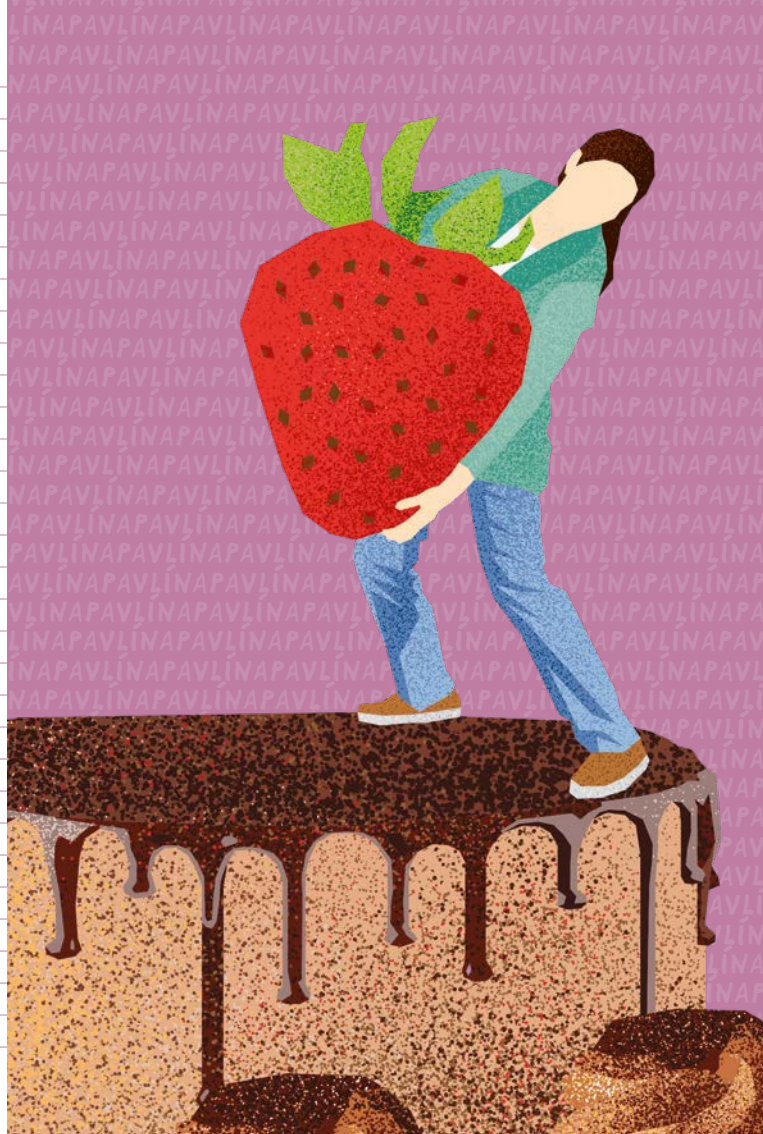
NÁKLADY		2018	2019
501	Spotřeba materiálu	266 367,40	227 908,80
502	Spotřeba energie	49 381,77	56 823,08
511	Opravy a udržování	2 551,14	2 897,22
512	Cestovné	5 940,29	5 369,43
513	Náklady na reprezentaci	1 710,00	1 975,00
518	Ostatní služby	129 150,25	151 495,20
521	Mzdové náklady	773 184,00	805 227,00
524	Zák. soc. a zdravotní pojištění	250 080,00	261 275,00
525	Ostatní soc. pojištění	7 712,00	5 346,00
527	Zákonné soc. náklady	0,00	1 547,00
528	Ostatní soc. náklady	0,00	1 358,32
538	Ostatní daně a poplatky	806,66	565,00
549	Jiné provozní náklady	45 315,09	54 200,25
551	Odpisy dlouh. neh. a hmot. majet.	5 184,00	5 184,00
585	Aktivace materiálu a zboží	-289 574,95	-338 480,45
NÁKLADY CELKEM		1 247 807,65	1 242 690,85
VÝNOSY		2018	2019
602	Tržby z prodeje služeb	910 624,00	447 816,00
648	Ostatní provozní výnosy	55 323,94	85 540,18
649	Mimořádné provozní výnosy	495,86	2,64
682	Dary	86 670,00	666,67
691	Dotace	179 306,00	680 924,00
VÝNOSY CELKEM		1 232 419,80	1 214 949,49
HOSPODÁŘSKÝ VÝSLEDEK CELKEM		-15 387,85	-27 741,36

PŘÍBĚH PANÍ PAVLÍNY

Pavčina (36) chodí do Tréninkové pekárny již 5 let. Za tuto dobu se velmi zlepšila v mnohých činnostech. Pavčina bydlí doma, kde také velmi ráda pomáhá v kuchyni.

Pavčina velmi ráda pracuje samostatně. Již zvládá některé recepty úplně sama. Je velmi zručná a proto se nyní chtěla samostatně naučit zdobit některé dorty. V Tréninkové pekárně se nyní učí zdobit jednodušší dorty krémem (například cheesecake) nebo zdobit dorty čokoládou. Sama také zkouší navcičit přípravu čokoládového zdobení do silikonové formičky. Je velmi šikovná a jednoduché zdobení dortů ji velmi baví.

Až si tedy budete v kavárnách Láry Fáry dávat některý z dortů, vzpomeňte si, kdo ho pro Vás nazdobil. Hned Vám bude dortík více chutnat :)



Jelikož se projekt Tréninkové kavárny osvědčil, organizace PFERDA z.ú. se rozhodla rozšířit ho i do dalších měst. 7. února 2011 se otevřela nová Tréninková kavárna Láry Fáry 2 v Náchodě pro veřejnost. Služba je zaregistrována pod identifikátorem č. 6473703.

I tato kavárna prošla začátkem roku 2019 velkou rekonstrukcí, která měla za cíl vylepšit zejména pracovní prostředí pracovníků a uživatelů. Rekonstrukce mohla proběhnout díky podpoře mnoha firemních, individuálních dárců a grantů z nadačních fondů.

V roce 2019 bylo do projektu Tréninkové kavárny zapojeno celkem 17 uživatelů (9 žen a 8 mužů). Uživatelé docházejí z Domova Dědina a z domácí péče. Tréninková kavárna byla v roce 2019 otevřena 7 dní v týdnu, to znamená 288 dní v roce, 2 304 hodin poskytnuté sociální služby za rok.

Tréninková kavárna Láry Fáry 2 zprostředkovává sociální službu sociální rehabilitaci, která je aplikována na běžný provoz tohoto zařízení. Při terapii je vždy přítomen alespoň jeden terapeut nebo asistent terapeuta.

Činnosti sociální rehabilitace jsou rozděleny do těchto oblastí:

1. Domácnost, péče, soběstačnost, orientace
2. Doprovod, informace, komunikace a dopravní prostředky
3. Vzdělávání a nácvik dovedností
4. Informace a zprostředkování služeb

TRÉNINKOVÁ KAVÁRNA LÁRY FÁRY 2 VÝKAZ ZISKU A ZTRÁT

NÁKLADY		2018	2019
501	Spotřeba materiálu	521 211,45	834 252,49
502	Spotřeba energie	63 594,00	81 425,00
504	Prodané zboží	51 927,65	23 288,15
511	Opravy a udržování	45 369,25	13 427,93
512	Cestovné	6 045,6	6 571,43
513	Náklady na reprezentaci	1 892,33	288,00
518	Ostatní služby	196 281,59	240 375,71
521	Mzdové náklady	1 460 267,00	1 623 373,00
524	Zák. soc. a zdravotní pojištění	449 869,00	492 129,00
525	Ostatní soc. pojištění	7 713,00	8 171,00
527	Zákonné soc. náklady	2 773,00	6 691,00
528	Ostatní soc. náklady	400,00	3 442,51
538	Ostatní daně a poplatky	6 389,37	8 265,00
549	Jiné provozní náklady	33 836,12	7 430,90
551	Odpisy dlouh. neh. a hmot. majet.	84 816,00	97 070,00
NÁKLADY CELKEM		2 932 385,36	3 446 201,12
VÝNOSY		2018	2019
602	Tržby z prodeje služeb	2 396 024,83	1 869 142,17
604	Tržby za zboží	62 522,70	58 777,54
648	Ostatní provozní výnosy	16 662,00	119 329,78
649	Mimořádné provozní výnosy	1 131,25	5 032,71
682	Dary	87 584,40	74 912,17
691	Dotace	421 780,23	1 256 916,00
VÝNOSY CELKEM		2 985 705,41	3 384 110,37
HOSPODÁŘSKÝ VÝSLEDEK CELKEM		53 320,05	-62 090,75

Uživatelé se střídají v pravidelných směnách po čtyřech hodinách. Na jedné směně jsou přítomni maximálně 2 uživatelé. Každý uživatel si společně se svým klíčovým pracovníkem sestavuje individuální plán, který sleduje jeho pravidelné pokroky. Každých šest měsíců uživatel společně s klíčovým pracovníkem zhodnotí individuální plán a sestaví plán nový.

Sociální rehabilitaci by měla především sloužit jako odrazový můstek k dalším činnostem, v tomto případě k získání pracovního místa.

V roce 2019 se toto podařilo dvěma uživatelům, kteří našli uplatnění na chráněném trhu práce.

UŽ JSTE SI OBJEDNALI
PFERDÍ NEWSLETTER
DO VAŠÍ SCHRÁNKY?

Zajímá vás dění ve Pferdovi? Chcete být v obraze a dostávat nejnovější zprávy? Pošlete e-mail na info@pferda.cz a my Vám budeme zasílat pravidelný newsletter!



PŘÍBĚH PANÍ RENATY

Renata (24) chodila do školy v Novém Městě a současně i do Tréninkové kavárny Láry Fáry v Náchodě. Službu sociální rehabilitace využívala 6 let a jejím velkým přáním bylo zde i jednou pracovat.

Renata intenzivně pracovala na svých cílech v individuálním plánu a to hlavně na komunikaci a konkrétních úkonech, které jsou potřebné pro práci za barem.

V květnu 2019 díky své tvrdé práci si splnila sen a je pracovníkem na chráněném trhu práce a nyní rozdává úsměvy všem zákazníkům, které obsluhuje.



SOCIÁLNÍ PODNIK

ÚKLIDOVÁ FIRMA LÁRY FÁRY

Úklidová firma Láry Fáry funguje od roku 2008 a zaměstnává primárně osoby s mentálním postižením a duševním onemocněním. Firma působí hlavně v Rychnově nad Kněžnou a okolí, ale malou částí působí i v Náchodě. Úklidy provádí smluvní, dlouhodobé, ale i jednorázové. Soustředí se zejména na úklidy bytových domů, kancelářů a domácností.

Úklidovou firmou prošlo za rok 2019 celkem 32 zaměstnanců s postižením.

K dlouhodobým zákazníkům patří např.:

městský úřad v Kostelci nad Orlicí / městský úřad v Náchodě /
bytový dům Zborovská Rychnov nad Kněžnou / bytové domy v Javornické /
bytové domy v Sokolovské ulici apod.

RECENZE

„Vaše úklidová firma pracovala již několikrát u mě doma. Vždy velmi, velmi kvalitně. Pracovníci Maďa a Petr pod citlivým vedením paní Veroniky odvedli skutečně profesionální práci. Zvláštní dík patří Vám za to, jak zvládáte koordinaci celé firmy. Také jsem viděla, že paní Veronika i Vy vezmete hadr do ruky a uklízíte. Kéž by každý pracoval s tokovým nasazením jako Vy všichni.“

„Jsme velmi spokojeni s kvalitou úklidů, ohlasy v domě jsou pozitivní. Ceníme si bezproblémového fungování ohledně dodržování termínů a předávání informací. Máme přehled o tom jak si stojí Vaše organizace, díky výročním zprávám. Pokud náhodou nastanou problémy, vždy je oboustranná vstřícnost k vyřešení.“

ÚKLIDOVÁ FIRMA LÁRY FÁRY VÝKAZ ZISKU A ZTRÁT

NÁKLADY	2018	2019
501 Spotřeba materiálu	63 658,64	78 812,35
511 Opravy a udržování	234,53	4 280,81
512 Cestovné	2 881,63	3 803,43
513 Náklady na reprezentaci	9 714,34	422,00
518 Ostatní služby	104 524,15	459 078,80
521 Mzdové náklady	2 613 725,00	3 248 381,00
524 Zák. soc. a zdravotní pojištění	662 020,00	824 431,00
525 Ostatní soc. pojištění	7 715,00	13 389,00
527 Zákonné soc. náklady	13 972,00	14 457,00
528 Ostatní soc. náklady	6 750,00	10 133,34
538 Ostatní daně a poplatky	1 826,67	1 075,34
549 Jiné provozní náklady	6 028,08	4 857,63
564 Tvorba a zúč. ostatních rezerv	2 777,68	15 213,46
563 Kursové ztráty	0,00	187,21
NÁKLADY CELKEM	3 495 827,72	4 678 522,37

VÝNOSY	2018	2019
602 Tržby z prodeje služeb	1 437 504,22	1 910 329,97
654 Tržby z prodeje	0,00	18 370,41
682 Dary	0,00	3 029,17
691 Dotace	2 648 468,84	3 100 993,19
VÝNOSY CELKEM	4 089 775,24	5 032 722,74
HOSPODÁŘSKÝ VÝSLEDEK CELKEM	602 947,52	354 200,37

PŘÍBĚH PANA MARTINA

Martin bydlí se svými rodiči a bratrem v Tutlekách. Martin je velice soběstačný, dokáže jezdit autobusem a vyřídit své osobní záležitosti. Martin miluje auta a motorky, často s bratrem podniká výlety.

Od roku 2008 docházel do služby Tréninkový byt, aby se naučil být v domácnosti více samostatnější a mohl rodičům více pomáhat třeba v kuchyni nebo při úklidu. Vynese odpadky, stírá prach, zametá chodbu.

Zároveň prošel službou Tréninková kavárna Láry Fáry v Rychnově nad Kněžnou, kde učil především pracovním dovednostem, například představit si, co to slovo práce vůbec znamená. Martin společně se svou terapeutkou konzultoval, jaké pracovní místo by si představoval. Vyzkoušel si práci v Úklidové firmě Láry Fáry, kam chodil na stáže. V roce 2015 pracovní místo ve firmě získal a doposud, zde pracuje.

V poslední době se však chtěl zdokonalit v úklidových pracech a nejvíce zlepšit své zametání, proto požádal o poskytování terénní služby sociální rehabilitace – pracovní terapeut, kde mu asistent pomáhá zdokonalit tuto činnost a zaměřují se společně i na zrychlení jeho pracovního tempa.



Pekárna Na Plechu vznikla v roce 2014 jako pokračovatel projektu Tréninkové pekárny Láry Fáry v Kvasinách. Pekárna peče výrobky pro další odběratele, jako jsou kavárny, cukrárny a soukromé osoby.

V roce 2019 vzrostl počet cateringů, stejně tak akcí, jako jsou jarmarky, farmářské trhy apod. Pekárna nadále spolupracuje s firmou ŠKODA AUTO a.s., Servisbal s.r.o. apod. V pekárně se dále v roce 2019 zavedly pravidelné prodeje přímo na výrobně v Kvasinách, tzv. „Prodejní středry“.

Ke konci roku 2019 pekárna zaměstnávala na chráněných pracovních místech 5 žen a 3 muže s mentálním postižením a duševním onemocněním.

RECENZE

„Krásný den, zdravím touto cestou všechny, kteří se podíleli na zhotovení narozeninového dortu! Byl vynikající na pohled a na chuť, měkkounký, přiměřeně sladký voněl malinami, takže zase přistěť!!!!“

„Včera jsem dostala překvapení a tak děkuji za úžasný dort, famózní zdobením i na řezu, mňamózní na chuti.“

PEKÁRNA NA PLECHU VÝKAZ ZISKU A ZTRÁT

NÁKLADY		2018	2019
501	Spotřeba materiálů	847 893,11	817 966,90
502	Spotřeba energie	49 381,77	56 823,09
511	Opravy a udržování	4 279,68	26 042,82
512	Cestovné	4 527,63	5 238,84
513	Náklady na reprezentaci	0,00	120,00
518	Ostatní služby	514 160,67	186 693,41
521	Mzdové náklady	1 534 562,00	1 986 071,00
524	Zák. soc. a zdravotní pojištění	427 014,00	569 966,00
525	Ostatní soc. pojištění	7 715,00	9 643,00
527	Zákonné soc. náklady	2 736,00	6 536,00
528	Ostatní soc. náklady	1 100,00	3 808,32
531	Daň silniční	1 560,00	1 660,00
538	Ostatní daně a poplatky	1 256,66	1 000,00
546	Odpis pohledávky	0,00	600,00
549	Jiné provozní náklady	26 958,77	24 386,68
551	Odpisy dlouh. neh. a hmot. majet.	223 766,00	239 437,00
563	Kursově ztráty	0,00	187,21
585	Aktivace materiálu a zboží	-226 132,49	-412 763,13
NÁKLADY CELKEM		3 420 778,8	3 523 417,14

VÝNOSY		2018	2019
601	Tržby za vlastní výrobky	1 467 929,12	1 506 705,74
602	Tržby z prodeje služeb	604 130,27	273 439,11
648	Ostatní provozní výnosy	262 425,18	220 836,00
649	Mimořádné provozní výnosy	8 264,47	5 606,00
654	Tržby z prodeje materiálu	419,72	0,00
682	Dary	185 169,92	88 811,24
691	Dotace	967 386,97	1 781 680,81
VÝNOSY CELKEM		3 495 725,65	3 877 078,90
HOSPODÁŘSKÝ VÝSLEDEK CELKEM		74 946,85	353 661,76

PŘÍBĚH PANA ROBINA

Robinovi je 23 let a žije s rodiči v Solnici. Nastoupil na chráněné místo do pekárny v březnu tohoto roku. Vyučil se kuchařem na odborném učilišti v Hradci Králové. Škola ho bavila, doma rád vaří pro sebe i svou rodinu.

Po škole nastoupil do hotelu Panorama v Rychnově nad Kněžnou, kde pracoval jako pomocný kuchař. Poté se zúčastnil kurzu, který mu měl pomoci k hledání nového zaměstnání. Pracoval také v charitě v Rychnově nad Kněžnou jako pomocný kuchař.

Poté nastoupil do pekárny. V pekárně si Robin osvojil pečení slaných koláčů a začal jezdit na výjezdní akce, které ho dle jeho slov baví.



BENEFIČNÍ PLES K 15. VÝROČÍ

FUNGOVÁNÍ ORGANIZACE

16. 2. 2019 se uskutečnil druhý Pferdí ples, který byl tentokrát ve znamení oslav 15. výročí organizace. Na plese zahrál Big Band Lanškroun, slovem ho provázela Lucie Peterková a váženým hostem se stal patron Václav Neužil.

Jako překvapení večera proběhla módní přehlídka, kdy za modelky a modely byli pracovníci s postižením a klienti sociální služeb organizace. Za zapůjčení modelů děkujeme firmě Attrativo a za skvělou kadeřnickou přípravu kadeřníkům firmy Redken. Nechyběla ani bohatá tombola s hodnotnými cenami, kterou podpořilo mnoho firem i individuálních dárců.

ZNAČKA SPOLEHLIVOSTI

A DOBROVOLNÝ RÁMEC KVALITY

V roce 2019 organizace PFERDA obhájila Značku spolehlivosti, kterou uděluje Asociace veřejně prospěšných organizací ČR.

Dalším programem, kterým organizace prošla, byl na sklonku roku Dobrovolný rámec kvality sociálních služeb MPSV, kdy služba Tréninkový byt prošla zevrubnou evaluací a získala ocenění Excelentně fungující organizace

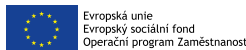
INDIVIDUÁLNÍ PROJEKT

SLUŽBY SOCIÁLNÍ PREVENCE

KRÁLOVÉHRADECKÉHO KRAJE IV

Sociální služby organizace PFERDA z.ú. – Tréninková kavárna Láry Fáry, Tréninková kavárna Láry Fáry 2, Tréninkový byt, Tréninková pekárna Láry Fáry, Takový normální život Rychnov nad kněžnou byly zařazeny do Individuálního projektu „Služby sociální prevence Královéhradeckého kraje IV“. Projekt je financován z ESF a státního rozpočtu ČR prostřednictvím Operačního programu Lidské zdroje a zaměstnanost. Jeho trvání bylo od ledna roku 2016 do června roku 2019.

Sociální služba Takový normální život Náchod byla zařazena do Individuálního projektu „Služby sociální prevence Královéhradeckého kraje V“. Projekt je financován z ESF a státního rozpočtu ČR prostřednictvím Operačního programu Lidské zdroje a zaměstnanost. Projekt trvá od dubna 2018 do června 2021.



VÝKONNÉ**ORGÁNY****SDRUŽENÍ****Správní rada**

JUDr. Zbyněk Pražák

Mgr. Eva Štréglová

Ing. Václav Dvořák

Předseda správní rady

JUDr. Zbyněk Pražák

ZAMĚSTNANCI**Ředitelka organizace****PFERDA z.ú., statutární orgán**

Mgr. Jana Křížová 0,75 úv.

Koordinátor**sociálních služeb 1**

Mgr. Kateřina Dostálová 0,75 úv.

Koordinátor**sociálních služeb 2**

Mgr. Nina Mertová 0,75 úv.

Koordinátor sociálních**podniků, fundraiser**

Mgr. Iva Lašticová 0,75 úv.

Manažer kvality,**správce dokumentace**

Mgr. Nina Mertová 0,25 úv.

Administrativní pracovník

Mgr. Klára Vogelová

0,75 úv. do 10/2019 / 1 úv. od 11/2019

Jana Freudenbergová

0,25 úv. od 08/2019 / 0,5 úv. od 10/2019

Terapeuté v Tréninkové kavárně**Láry Fáry v Rychnově n/Kn**

Bc. Jana Lemfeldová 0,75 úv.

Asistent terapeuta**v Tréninkové kavárně Láry Fáry**

Jana Kubáčová 1 úv.

Jaroslava Hanyková, Dis. 1 úv.

Lenka Holendová 0,5 úv. do 06/2019

Ingrid Langrová 0,5 úv. 03–12/2019

Terapeut ve službě Takový**normální život Rychnov n/Kn**

Mgr. Klára Vogelová 0,25 úv. do 10/2019

Terapeut ve službě Takový**normální život Rychnov n/Kn**

Bc. Michaela Kábrtová 0,25 úv. od 11/2019

Asistent terapeuta ve**službě Takový normální****život Rychnov n/Kn**

Jitka Štichauerová 1 úv.

Iveta Hazanová 0,25 úv. do 04/2019

Lenka Holendová 0,5 úv. od 07/2019

Terapeut ve službě Takový**normální život Náchod**

Mgr. Zdenka Gundzová 0,75 úv. do 09/2019

Bc. Michaela Kábrtová 0,75 úv. od 02/2019

Asistent terapeuta ve službě**Takový normální život Náchod**

Jitka Regnerová 0,5 úv. od 10/2019

Asistent terapeuta ve službě**Takový normální život Trutnov**

Šárka Eflerová 0,5 úv. od 09/2019

Monika Kondosová 0,5 úv. od 09/2019

Terapeut v Tréninkové**pekárně Láry Fáry**

Mgr. Markéta Štěpánová 0,5 úv.

Bc. Jana Lemfeldová 0,25 úv.

Asistent terapeuta**v Tréninkové pekárně Láry Fáry**

Marie Holoubková 0,5 úv.

Klára Kubcová DPP 03–08/2019

Stanislava Popová DPČ 09–12/2019

Terapeut v Tréninkové**kavárně Láry Fáry 2**

Mgr. Zdenka Gundzová do 09/2019

Bc. Michaela Kábrtová 0,25 úv. 02–10/2019

Asistent v Tréninkové**kavárně Láry Fáry 2**

Monika Moravcová 0,75 úv.

Bc. Marcela Komárová 1 úv.

Tereza Uždilová 1 úv.

Jitka Regnerová 0,25 úv. od 10/2019

Vedoucí úklidové firmy Láry Fáry

Lucie Rajsakupová 0,75 úv.

Asistent sociálního podniku**v úklidové firmě Láry Fáry**

Veronika Bartošová 0,75 úv.

Renáta Francová 0,75 úv.

Václava Valentová DPP

Jozefína Smolová DPČ

Irena Řeháková DPP

Andrea Fajgllová DPČ do 03/2019

Dagmar Čížinská DPP / 0,5 úv. od 10/2019

Roman Rajsкуп DPP	Antonín Kulda	Pomocní pekaři	
Miroslava Mišáková	Vojtěch Lavu	Vladimír Patera	
DPČ / 08–10/2019 0,75 úv.	Petr Pavlišta	Josef Rázl	Vladislav Blažek
Monika Tomanová DPČ od 11/2019	Lada Pavlišťová	Soňa Lelková	Štefan Komár
Šárka Zvolánková DPČ 06–07/2019	Jana Těrová	Alena Mrázková	Marie Kopřivová
	Michaela Trávnícká	Nada Bílá	Tomáš Laštovic
Vedoucí sociálního podniku	Martin Prchal	Martina Morrisová	Ján Mosnák
Pekárna Na Plechu	Zdeňka Kuderová	Eva Zítková	Vítězslav Mucha
Mgr. Markéta Štěpánová 0,5 úv.	Pavel Toman	Robin Havelka (od 04/2019)	Lukáš Štěpánek
Michaela Holubová 0,75 úv. od 12/2019	Petra Mannová do 02/2019		Zaměstnanci Grupo Antolin
	Jana Hrubá	Číšníci TK 1	
Obchodní zástupce	Kristýna Kasková	Simona Rückarová	
Jan Dušák DPP	Lenka Kolenová	Martina Veverková	
Jan Sochůrek DPP	Lenka Šmídová	Petr Kajš	
	Marie Lendáková	Petr Pavlišta	
Asistent sociálního podniku	Jana Rohrová	Ilona Hájková DPP od 12/2019	
v Pekárně Na Plechu	Zdeňka Kuderová	Gabriela Jackaninová od 09/2019	
Radka Frydrychová 1 úv.	Jana Adamová do 04/2019 + 08–12/2019		
Michaela Holubová DPČ do 11/2019	Dita Dvořáková do 11/2019	Číšníci TK 2	
Marie Holoubková 0,5 úv. od 01/2019	Petr Gröger do 09/2019	Michal Berta	
	Jana Johanidesová	Martina Přibyllová	
Uklízeči	Eduard Lehký od 10/2018	Jan Smola	
Martin Gottstein	Bedesová Katřeina DPP 12/2019	Renata Horníková od 09/2019	
Nada Trávnícká	Jiří Koblása od 06/2019		
Pavel Srogončík	Vítězslav Kovář od 06/2019		
Zdena Samková	Jana Mrázková od 06/2019		
Michal Andrš	Jana Nováková od 12/2019		
Jaromír David	Lucie Vizoblová 07–12/2019		
Jaromíra Dejllová			
Leoš Feyfar			

SPONZOŘI

Sponzoři do 10 000 Kč	SERVISBAL OBALY s.r.o.
ASSA ABLOY Czech & Slovakia s.r.o.	Glebus Alloys Europe s.r.o.
TEKO TECHNOLOGY s.r.o.	Ing. Jiří Černý
CLIM-Tech s.r.o.	GAMACZ.CZ s.r.o.
AUTO SAS s.r.o.	LM Asistent s.r.o.
MADOS MT s.r.o.	Manželé Dvořákoví
Truckservis Josef Dostál	Příspěvky přes Darujme.cz
Mgr. Ivana Davidová	
Mgr. Jana Křížová	
Mgr. Jiří Kánský	

Sponzoři 50 000 Kč a výš

	ČSOB
	Fórum dárců ČSOB
Sponzoři do 50 000 Kč	WIMEX s.r.o.
Portus Praha s.r.o.	GENESIS s.r.o.
RAD Mill s.r.o.	DSA Prague
Nadační fond TESCO	ŠKODA AUTO a.s.
IRSnet CZ s.r.o.	

ZVLÁŠTNÍ | PODĚKOVÁNÍ

MPSV ČR	Město Rokytnice v Orl. horách
Královéhradecký kraj	Obec Černikovice
Úřad práce v Rychnově n/Kn	Obec Kvasiny
Město Rychnov nad Kněžnou	Město Police nad Metují
Město Náchod	

SPECIÁLNÍ | PODĚKOVÁNÍ

Manželé Halbrštátovi
WIMEX s.r.o.
Dejvické divadlo
Redken Praha
Václav Neužil
ŠKODA AUTO a.s.
Festival Jízdárna fest

PODĚKOVÁNÍ | DALŠÍM | PODPOROVATELŮM

Next Generation Solution s.r.o.
ELMAX, s.r.o.
Jaroslav Vondrák, distribuce kávy Bazzara
MUDr. Karel Jakoubek
MUDr. Zdeněk Princ
Josef Jarkovský a firma Grupo Antolin

PODĚKOVÁNÍ

Bez vás by to nešlo!!! Děkujeme vám všem – našim příznivcům, sponzorům, spolupracovníkům, dobrovolníkům a přátelům za to, že nás v tom nenecháte a pomáháte s námi.

Potřebujete
upéct dort?



Chystáte oslavu
a nestíkáte
připravit pohostění?

Rádi byste
pro Vaši firmu
zajistili catering?



Máme pro Vás řešení!

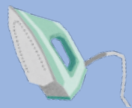
Kontaktujte naši pekárnu.

+420 734 534 219 / pekarna@pferda.cz



Pekárna
NA PLECHU

Nechce se Vám žehlit?
Nebaví Vás žehlit?



Utíkáte před úklidem?
Neradi uklízíte po malování?

Potřebují Vaše koberce
a čalounění pořádně vyčistit?



Potřebujete vyřešit úklid ve
Vaší firmě nebo v bytovém domě?

Máme pro Vás řešení!

Zavolejte nebo napište pro cenovou nabídku.

+420 733 659 097 / uklidovka@pferda.cz



Úklidová firma
Láry Fary

PFERDA

Z.Ú.

Sídlo Panská 79 / 516 01 Rychnov nad Kněžnou

Telefon +420 605 106 148 / +420 739 014 802

E-mail info@pferda.cz

Web www.pferda.cz

FB facebook.com/Pferda

TRÉNINKOVÁ

KAVÁRNA

LÁRY

FÁRY

1

Sídlo Panská 79 / 516 01 Rychnov nad Kněžnou

Telefon +420 737 416 343

E-mail kavarna.rychnov@pferda.cz

FB facebook.com/kavarnalaryfary

TRÉNINKOVÁ

KAVÁRNA

LÁRY

FÁRY

2

Sídlo Hurdálkova 371 / 547 01 Náchod

Telefon +420 734 505 394

E-mail kavarna.nachod@pferda.cz

FB facebook.com/kavarnalaryfary

PEKÁRNA

NA

PLECHU

Sídlo Kvasiny 340 / 517 02 Kvasiny

Telefon +420 734 534 219

E-mail pekarna@pferda.cz

Web www.naplechu.cz

FB facebook.com/Pekarna-Na-Plechu