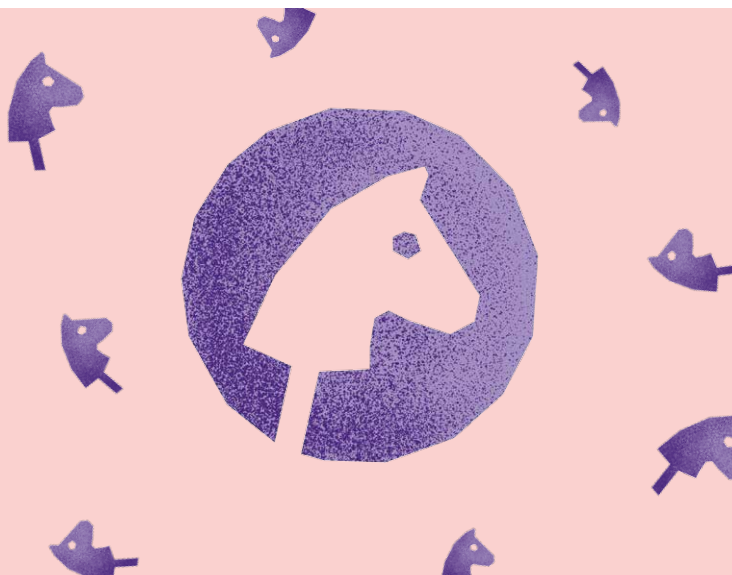
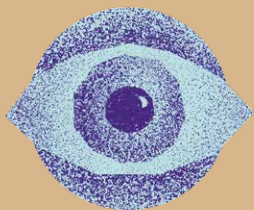


ORGANIZACE PFERDA Z.Ú.

VÝROČNÍ ZPRÁVA 2015





Naší vizí je poskytovat kvalitní, komplexní služby, které budou zásadním způsobem přispívat k integraci dospělých lidí s hendikepem.



HISTORIE

Organizace PFERDA z.ú. vznikla 16. 3. 2004 ještě jako občanské sdružení registrací na Ministerstvu vnitra České republiky.

Od 1. 6. 2015 se organizace transformovala na zapsaný ústav, vedený Krajským soudem Královéhradeckého kraje. Od roku 2005 sdružení sídlí v Rychnově nad Kněžnou, Panské ulici č.p. 79.

CÍLOVÁ SKUPINA

Cílovou skupinou organizace PFERDA z.ú. a jeho sociálních služeb jsou dospělí občané nad 18 let a do 64 let věku s lehkým nebo středním mentálním a kombinovaným postižením, s duševním onemocněním a jiným zdravotním postižením (neurologickým) žijící v Rychnově nad Kněžnou, Náchodě a okolí (tj. okres Rychnov nad Kněžnou a okres Náchod).

POSLÁNÍ

Posláním organizace PFERDA z.ú. je zvyšovat dovednosti lidí s mentálním postižením a duševním onemocněním, poskytovat asistenci tam, kde jim síly nestačí, zaměstnat je a zprostředkovat další příležitosti k bydlení a k práci.

VIZE

Je běžné, že dospělí lidé s mentálním postižením a duševním onemocněním mají práci a samostatné bydlení. Pro jejich okolí je to samozřejmé a je jim v tom nápomocné.

HLAVNÍ AKTIVITY

1. Provoz Tréninkové kavárny Láry Fáry v Rychnově nad Kněžnou.
2. Provoz Tréninkového bytu v Rychnově nad Kněžnou.
3. Provoz Tréninkové pekárny Láry Fáry v Kvasínách.
4. Provoz sociální služby Takový normální život v Rychnově nad Kněžnou a okolí.
5. Provoz Tréninkové kavárny Láry Fáry 2 v Náchodě.
6. Pořádání volnočasových aktivit.
7. Podpora integrace osob s mentálním postižením a duševním onemocněním a prosazování jejich rovnoprávného postavení v majoritní společnosti.
8. Celoživotní vzdělávání osob s mentálním postižením a duševním onemocněním.

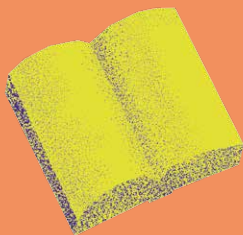
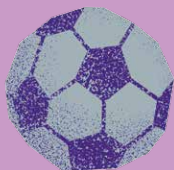
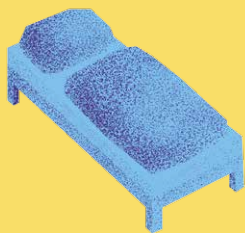
TRÉNINKOVÁ KAVÁRNA LÁRY FÁRY

Jedním z hlavních projektů organizace PFERDA z.ú. byl i v roce 2015 provoz Tréninkové kavárny Láry Fáry v Rychnově nad Kněžnou.

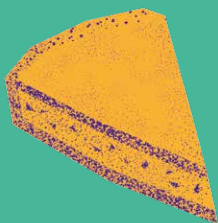
V Tréninkové kavárně Láry Fáry je poskytována sociální služba sociální rehabilitace, identifikátor služby dle registru poskytovatelů č. 9818505.

Uživatelé služeb Tréninkové kavárny Láry Fáry

V roce 2015 bylo do projektu tréninkové kavárny zapojeno celkem 22 uživatelů (9 mužů, 13 žen). Uživatelé docházejí z Ústavu sociální péče Domečky v Rychnově nad Kněžnou, Ústavu sociální péče pro mládež v Kvasínách, Ústavu sociální péče Stříbrný vrch, Ústavu sociální péče Domov Dědina a z domácí péče.



V roce 2015 byla Tréninková kavárna otevřena 7 dní v týdnu v rámci 69 hodin. Což dělá celkem 334 dní (tj. 5 376 hodin) poskytnuté sociální služby.



Popis projektu

Tréninková kavárna Láry Fáry zprostředkovává sociální službu sociální rehabilitaci, která je aplikována na běžný provoz tohoto zařízení. Při terapii je vždy přítomen alespoň jeden terapeut nebo asistent terapeuta.

Činnosti sociální rehabilitace jsou rozděleny do těchto oblastí:

1. Domácnost, péče, soběstačnost, orientace
2. Doprovod, informace, komunikace a dopravní prostředky
3. Vzdělávání a nácvik dovedností
4. Informace a zprostředkování služeb

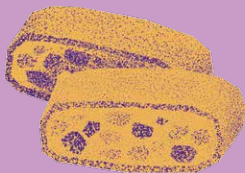
Uživatelé se střídají v pravidelných směnách po čtyřech hodinách.

Na jedné směně jsou přítomni maximálně dva uživatelé. Každý uživatel si společně se svým klíčovým pracovníkem sestavuje individuální plán, který sleduje jeho pravidelné pokroky. Každých šest měsíců uživatel společně s klíčovým pracovníkem zhodnotí individuální plán a sestaví plán nový.

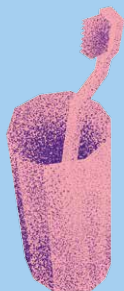
TRÉNINKOVÝ BYT

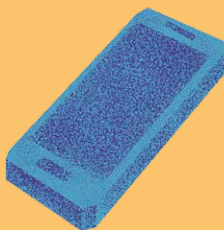
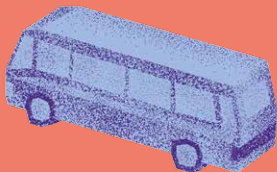
V září 2008 organizace PFERDA z.ú. zahájila provoz sociální služby Tréninkový byt. Jedná se o službu sociální rehabilitace, identifikátor služby dle registru poskytovatelů č. 7805491, a je tranzitním programem.

To znamená, že uživatel po skončení programu bude využívat služby chráněného bydlení nebo služby podpory samostatného bydlení, nebo se úplně osamostatní. Dobu, po kterou budou docházet do tréninkového bytu, určí terapeut společně s uživatelem a eventuálně jeho opatrovníkem, přičemž záleží na schopnostech a dovednostech uživatele.



V roce 2015 fungoval Tréninkový byt 5 dní v týdnu (tj. 40 hodin). To představuje celkem 183 dnů (1 912 hodin) poskytované péče.





**V roce 2015 využívalo službu
Takový normální život
7 uživatelů (5 mužů a 2 ženy)
celkem 227 dnů, tj. 717 hodin.**

V roce 2015 využilo službu Tréninkový byt 10 uživatelů, 4 muži a 6 žen.

Uživatelé jsou v tréninkovém bytě rozděleni na dvě skupiny po třech a do bytu docházejí vždy 2 x týdně. Provoz tréninkového bytu probíhá od úterý do pátku vždy od 8 do 14 hodin ambulantní forma, od pondělí do pátku vždy od 8 do 14 hodin je také možno využít terénní formu. Jednou týdně také uživatelé nacvičují samostatné spaní, provoz bytu je tak prodloužen a uživatelé v něm zůstávají do druhého dne. Pravidlem je přítomnost alespoň jednoho terapeuta.

Náplň tranzitního programu:

1. Domácnost, péče, soběstačnost, orientace (zahrnuje nácvik péče o domácnost, péči o zevnějšek, sexuální osvětu, orientaci ve vnitřním a venkovním prostoru)
2. Doprovod, informace, komunikace a dopravní prostředky (zahrnuje nácvik komunikace v různých společenských situacích, nácvik používání dopravních prostředků apod.)
3. Vzdělávání a nácvik dovedností
4. Informace a zprostředkování služeb

TAKOVÝ | NORMÁLNÍ | ŽIVOT

V červnu roku 2010 začala organizace PFERDA z.ú. provozovat další sociální službu, která navazuje na službu Tréninkový byt, již je služba Takový normální život – podpora samostatného bydlení. Byla zaregistrována pod identifikátorem č. 1378201. Cílem této služby je poskytnout uživateli podporu v jeho soběstačnosti a pomoci mu zvládnout úskalí samostatného života, na který byli připravováni v Tréninkovém bytě. Jelikož je pro většinu tato změna obrovská, je nutná určitá míra podpory.

Podpora uživatelů je poskytována v těchto oblastech:

- | | |
|----------------------|--------------------------------------|
| 1. Domácnost | 4. Návčik využívání veřejných služeb |
| 2. Učení a volný čas | 5. Obstarávání osobních záležitostí |
| 3. Kontakt s lidmi | |

Tato služba je zpoplatněna částkou 90,- Kč za 1 hodinu, vždy se však přihlíží k finančním možnostem uživatelů a jejich aktuálním příjmům.

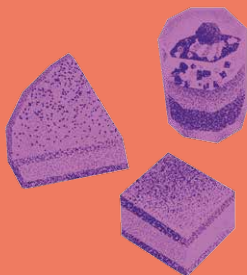
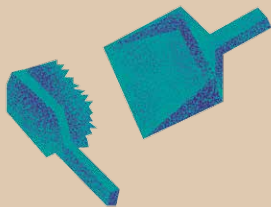
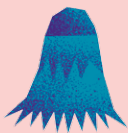
TRÉNINKOVÁ PEKÁRNA

V roce 2010 organizace PFERDA z.ú. opět zareagovala na situaci dospělých osob s mentálním postižením a duševním onemocněním a vzhledem k tomu, že Tréninková kavárna Láry Fáry nestačila uspokojovat zájemce o službu, vytvořila v listopadu roku 2010 službu novou – sociálně terapeutickou dílnu Tréninková pekárna Láry Fáry. Služba je zaregistrována pod identifikátorem č. 1552469. Jedná se o službu pro dospělé osoby s mentálním postižením a duševním onemocněním, které si chtějí najít alternativu ke klasickému, pro ně příliš náročnému, zaměstnání. Uživatelé se střídají ve dvou směnách denně po třech hodinách vždy od 8 do 11 hodin a od 12 do 15 hodin. Na každé směně jsou přítomni dva až tři uživatelé. Kapacita Tréninkové pekárny Láry Fáry je 15 uživatelů. Na směně je vždy přítomen minimálně jeden terapeut.

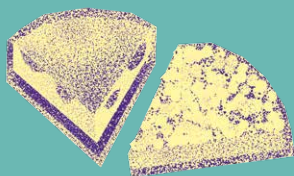
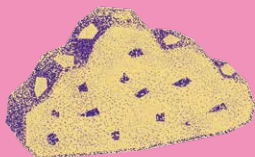
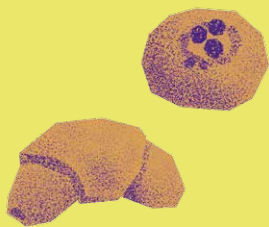
Služba Tréninková pekárna Láry Fáry je poskytována v těchto oblastech:

- | | |
|-------------------|---------------------------------|
| 1. Osobní hygiena | 3. Soběstačnost |
| 2. Stravování | 4. Pracovní návyky a dovednosti |

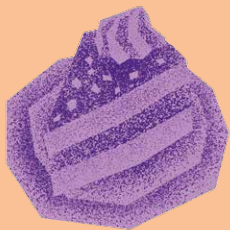
Tato služba je poskytována bezplatně.



**V roce 2015 byla služba
Tréninková pekárna
poskytována 14 uživatelům,
2 ženám a 12 mužům v rámci
243 dnů, tj. 2 858 hodin.**



**V roce 2015 byla Tréninková
kavárna otevřena 323 dnů,
tj. 3 675 hodin poskytnuté
sociální služby za rok.**



TRÉNINKOVÁ KAVÁRNA

LÁRY FÁRY 2 NÁCHOD

Jelikož se projekt Tréninkové kavárny osvědčil, organizace PFERDA z.ú. se rozhodla rozšířit ho i do dalších měst. 7. února 2011 se otevřela pro veřejnost nová Tréninková kavárna Láry Fáry 2 v Náchodě. Služba je zaregistrována pod identifikátorem č. 6473703.

Uživatelé služeb Tréninkové kavárny Láry Fáry

V roce 2015 bylo do projektu tréninkové kavárny zapojeno celkem 18 uživatelů (6 mužů, 12 žen). Uživatelé docházejí z Ústavu sociální péče Česká Skalice, Ústavu sociální péče Domov Dědina a z domácí péče.

Popis projektu

Tréninková kavárna Láry Fáry zprostředkovává sociální službu sociální rehabilitaci, která je aplikována na běžný provoz tohoto zařízení. Při terapii je vždy přítomen alespoň jeden terapeut nebo asistent terapeuta.

Činnosti sociální rehabilitace jsou rozděleny do těchto oblastí:

1. Domácnost, péče, soběstačnost, orientace
2. Doprovod, informace, komunikace a dopravní prostředky
3. Vzdělávání a nácvik dovedností
4. Informace a zprostředkování služeb

Uživatelé se střídají v pravidelných směnách po čtyřech hodinách. Na jedné směně jsou přítomni maximálně dva uživatelé. Každý uživatel si společně se svým klíčovým pracovníkem sestavuje individuální plán, který sleduje jeho pravidelné pokroky. Každých šest měsíců uživatel společně s klíčovým pracovníkem zhodnotí individuální plán a sestaví plán nový.

VOLNOČASOVÉ AKTIVITY

LETNÍ TÁBOR V SEDLOŇOVĚ

Letní tábor se uskutečnil v Sedloňově v Orlických Horách, na chatě Roubenka v termínu 18.–25. 7. 2015. Aktivity byly zaměřeny hlavně na venkovní pobyt. Střílelo se z luku i ze vzduchovky, táborníci absolvovali celodenní výlet do Deštného v Orlických Horách apod. Tábora se zúčastnilo celkem 27 osob s mentálním a kombinovaným postižením ve věku 15–61 let. Pedagogický dohled byl zajištěn 6 pedagogickými pracovníky, jednou zdravotnicí a jedním animátorem. Táborníkům vařila jedna kuchařka.

PODZIMNÍ TÁBOR V SEDLOŇOVĚ

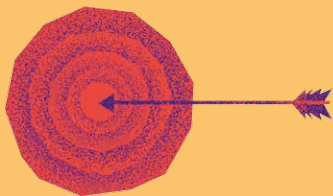
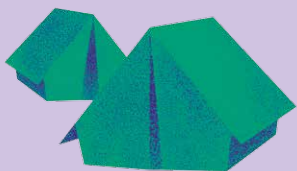
Podzimní tábor se uskutečnil opět na chatě Roubenka v Sedloňově v termínu 24.–28. 10. 2015. Účastníci tábora se těšili návštěvě hasičů z Nového města nad Metují, dlabali dýně a nakonec předčasně přišel Mikuláš. Tábora se zúčastnilo celkem 24 osob od 15 do 62 let. Pedagogický dohled byl zajištěn 5 pedagogickými pracovníky, jednou zdravotnicí a jedním animátorem. Tentokrát vařili dva kuchaři.

INDIVIDUÁLNÍ PROJEKT

SLUŽBY SOCIÁLNÍ PREVENCE

KRÁLOVÉHRADECKÉHO KRAJE III

Všechny sociální služby organizace PFERDA z.ú. byly zařazeny do Individuálního projektu „Služby sociální prevence Královéhradeckého kraje III“. Projekt je financován z ESF a státního rozpočtu ČR prostřednictvím Operačního programu Lidské zdroje a zaměstnanost a probíhal od ledna do září roku 2015.



VÝKONNÉ**ORGÁNY****SDRUŽENÍ****Předseda sdružení –**

Od 1. 6. 2016

statutární orgán**Správní rada**

Mgr. Jana Křížová

JUDr. Zbyněk Pražák

Mgr. Eva Štréglová

Výkonná rada sdružení

Ing. Václav Dvořák

Mgr. Jana Křížová

Mgr. Iva Laštovicová

Předseda správní rady

Jana Kubáčová

JUDr. Zbyněk Pražák

ZAMĚSTNANCI**Ředitelka organizace****Terapeuté v Tréninkové kavárně****PFERDA z.ú., statutární orgán****Láry Fáry v Rychnově n/Kn.**

Mgr. Jana Křížová

Bc. Lenka Mihulková

Mgr. Radka Otčenášková

Koordinátor sociálních služeb 1

Jaroslava Hanyková (od 12/2015)

Mgr. Zuzana Skříčková

(do 06/2015)

Asistent terapeuta

Mgr. Kateřina Dostálová

v Tréninkové kavárně Láry Fáry

(od 04/2015)

Jana Kubáčová

Lenka Holendová

Koordinátor sociálních služeb 2

Bc. Jan Syrový

Terapeut ve službě Tréninkový**byt a Takový normální život****Administrativní pracovník**

Mgr. Nina Janebová (do 04/2015)

Jana Hynková

Bc. Iveta Reslová (od 04/2015)

Asistent terapeuta	Tereza Havrdová
v Tréninkovém bytě	Radka Vítková
Lenka Holendová	Karolína Gallová
	Kateřina Hronovská
Asistent terapeuta ve službě	Tomáš Benda
Takový normální život	Milan Pantůček
Leona Línková, Dis.	Rodina Mihulkova
	Lada Pavlišťová
Terapeut v Tréninkové	Petr Pavlišta
pekárně Láry Fály	Kateřina Bůžková
Mgr. Markéta Štěpánová	Anežka Brhlíková
	Veronika Rolečková
Asistent v Tréninkové	Jana Bergrová
pekárně Láry Fály	Jana Térová
Pavλίna Brandejsová (do 09/2015)	Lucie Smolková
Mgr. Nina Janebová (od 09/2015)	Lenka Vondřejcová
	Ladislava Stožická
Terapeuté v Tréninkové	Iveta Reslová
kavárně Láry Fály 2	Klára Vogelová
Mgr. Denisa Carvová	Kateřina Nováková
	Zuzana Bergerová
Asistent v Tréninkové	Anna Tarantová
kavárně Láry Fály 2	Kateřina Bůžková
Monika Moravcová	Veronika Rolečková
Marie Vítková	Eva Prázová
Ilona Tylšová	Martina Veverková
	Monika Vacková
Dobrovolníci	Ivana Horochovská
Libuše Kyselová	Karolína Hnyková
Zuzana Šedová	Pavλίna Brandejsová

ZVLÁŠTNÍ PODĚKOVÁNÍ

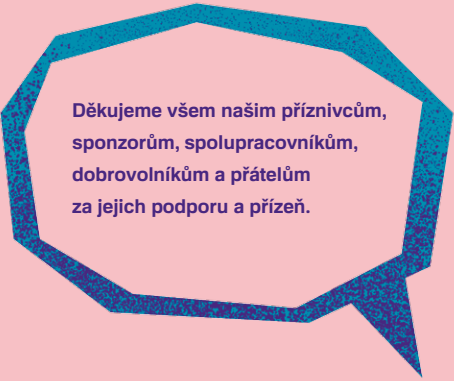
MPSV ČR	Obec Kameničná
Královéhradecký kraj	Obec Kvasiny
Město Rychnov nad Kněžnou	Město Nové město nad Metují
Město Náchod	Město Police nad Metují
Obec Čermná nad Orlicí	Obec Přepychy
Obec Černíkovice	Město Rokytnice v Orli. horách
Městys Česká Skalice	Městys Solnice
Obec Bolehošť	Obec Tutleky

SPONZOŘI



OPERAČNÍ PROGRAM
LIDSKÉ ZDROJE
A ZAMĚSTNANOST

ŠKODA AUTO, a.s.	Mgr. Jiří Kánský
GAMACZ.CZ	Atas elektromotory Náchod
Next Generation Solution s.r.o.	LM Asistent s.r.o.
Johnson Controls	MUDr. Karel Jakoubek
ELMAX, s.r.o.	MUDr. Zdeněk Princ
LD Print s.r.o.	Václav Šulc
Manželé Dvořákoví	Josef Janeček RAD sdružení
Ing. Jana Čermáková	Reality Mrštinová
Manželé Zvěřinští	Matrix Hotels s.r.o.
Manželé Halbrštátovi	Nadace Vodafone
Jaroslav Vondrák	Nadační fond Avast
distribuce kávy Bazzara	DM Drogerie markt s.r.o.
Redken Praha	Tiskárna Uniprint
Katarína Dvořáková	Rychnov nad Kněžnou
a Michael Stefanidis	APLS Praha s.r.o.
Manželé Petanovi	



**Děkujeme všem našim příznivcům,
sponzorům, spolupracovníkům,
dobrovolníkům a přátelům
za jejich podporu a přízeň.**

FINANČNÍ ZPRÁVA

VÝKAZ ZISKU A ZTRÁTY

A. Náklady	Hlavní čin.	Hosp. čin.	Celk. čin.	
A.I. Spotřebované nákupy celkem	836	1 101	1 937	
A.II. Služby celkem	935	221	1 156	
A.III. Osobní náklady celkem	4 819	121	4 940	
A.IV. Daně a poplatky celkem	11	7	18	
A.V. Ostatní náklady celkem	67	23	90	
A.VI. Odp., prod. maj. a tv. rez. celkem	122	135	257	
Náklady celkem	6 790	1 608	8 398	
B. Výnosy	Hlavní čin.	Hosp. čin.	Celk. čin.	
B.I. Tržby za vlast. výk. a za zboží celk.	4 872	1 166	6 038	
B.III. Aktivace celkem	0	370	370	
B.IV. Ostatní výnosy celkem	124	0	124	
B.VI. Přijaté příspěvky celkem	244	0	244	
B.VII. Provozní dotace celkem	1 559	0	1 559	
Výnosy celkem	6 799	1 536	8 335	
C. Výsl. hospod. před zdaněním	9	-72	-63	
D. Výsledek hospodaření po zdanění	9	-72	-63	

ROZVAHA

Aktiva	Začátek obd.	Konec obd.	
A. Dlouhodobý majetek celkem	2 762	2 505	
A.II. Dlouhodobý hmotný majetek celkem	3 838	3 838	
A.IV. Oprávky k dlouhodobému majetku celkem	-1 076	-1 333	
B. Krátkodobý majetek celkem	1 849	2 289	
B.I. Zásoby celkem	85	115	
B.II. Pohledávky celkem	485	490	
B.III. Krátkodobý finanční majetek celkem	1 261	1 678	
B.IV. Jiná aktiva celkem	18	6	
Aktiva celkem	4 611	4 794	

Pasiva	Začátek obd.	Konec obd.	
A. Vlastní zdroje celkem	3 790	3 728	
A.I. Jmění celkem	4 067	3 791	
A.II. Výsledek hospodaření celkem	-277	-63	
B. Cizí zdroje celkem	821	1 066	
B.III. Krátkodobé závazky celkem	813	917	
B.IV. Jiná pasiva celkem	8	95	
Pasiva celkem	4 611	4 794	

NEZISKOVKA ROKU

Organizace Pferda se v listopadu 2014 stala Neziskovkou roku v kategorii střední neziskovka. Ocenění každoročně uděluje Nadace rozvoje občanské společnosti.

PFERDOVINY

Pokud se chcete vědět více o naší činnosti, můžete nahlédnout do Pferdovin, kde naleznete podrobnosti z našich středisek, aktuální akce či nabídky z našich kaváren a pekáren. Pferdoviny jsou k dispozici v tištěné podobě v našich tréninkových kavárnách a v elektronické verzi na: www.pferda.cz.

TRÉNINKOVÉ KAVÁRNY

Tréninková kavárna Láry Fáry

Panská 79

Rychnov nad Kněžnou

+420 737 416 343

kavarna.rychnov@pferda.cz

facebook.com/kavarnalaryfary

Tréninková kavárna Láry Fáry 2

Hurdálkova 371

Náchod

+420 734 505 394

kavarna.nachod@pferda.cz

facebook.com/kavarnalaryfary

PEKÁRNA

Pekárna Na Plechu

Kvasiny 340 / Kvasiny

+420 734 534 219

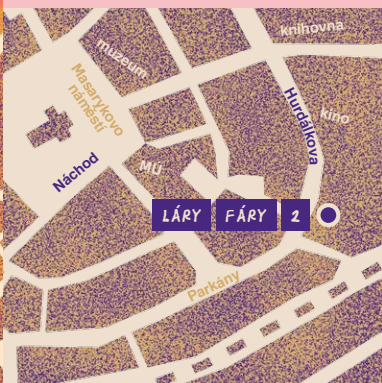
pekarna@pferda.cz

www.naplechu.cz

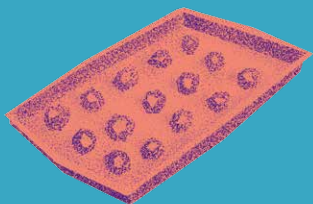
facebook.com/Pekarna-Na-Plechu



Víte, kde si můžete dát
dobrou kávu, přečíst
Pferdoviny a ochutnat
skvělé pečivo z našich
pekáren?



Chcete-li si naše skvělé pečivo
objednat a vychutnat si ho
v klidu a pohodlí doma,
neváhejte se na nás obrátit!
Pomůžeme vám také se
svatebním pečivem či zajištěním
catering pro různé akce.



PFERDA

Z.Ú.

Sídlo Panská 79
Rychnov nad Kněžnou
516 01

E-mail info@pferda.cz

Telefon +420 605 106 148 / + 420 739 014 802

Web www.pferda.cz

FB facebook.com/Pferda

